

# TOTO

取扱説明書 保証書付

押入れシャワールーム／押入れトイレルーム

JS-K/JC-K

# SHOWER/TOILET ROOM

使いかた |  
▶ P.8

お手入れ |  
▶ P.10

こんなときは |  
▶ P.18

# もくじ

- ◆このたびは、押入れシャワー / トイレルームをお買い上げいただき、誠にありがとうございます。  
この取扱説明書をよくお読みのうえ、正しくお使いください。
- ◆機能機器や器具の専用の取扱説明書もよくお読みください。
- ◆保証書に、取扱店名、お引渡し日などが記入されていることを必ずお確かめください。
- ◆この取扱説明書は大切に保管し、必要なときにお読みください。  
転居される場合は、新しく入居される方または取り次ぎされる方にこの取扱説明書をお渡しください。

## 各部のなまえ 3

- 押入れシャワールーム : JSV - Kタイプ ..... 3
- 押入れトイレルーム : JCV - Kタイプ ..... 3
- オプションパーツ ..... 4

## 安全上のご注意 5

- 警告 ..... 5
- 注意 ..... 6

## 使用上のご注意 7

- シャワー / トイレルームを美しく保つために ..... 7
- お手入れ用品・洗剤について ..... 7
- 換気について ..... 7

## 抗菌加工について 7

## 使いかた 8

- シャワーについて ..... 8
- 洗面器置台 ..... 8
- 隣接する部屋への水漏れについて ..... 8
- 排水トラップ封水切れについて ..... 8
- 鏡 ..... 9
- ドアの施錠と解錠について ..... 9

## お手入れ 10

- お手入れ時のご注意 ..... 10
- しつこい汚れの正体は ..... 10
- 定期的な点検 ..... 11
- 床 ..... 12
- 排水口(排水トラップ) ..... 12
- グレーチング ..... 12
- 洗面器置台 ..... 13
- タオル掛け・手すり(インテリア・バー) ..... 13
- 3枚引戸 ..... 13
- 水栓金具 ..... 14
- 便器・ロータンク ..... 15
- 便座・便ふた ..... 15
- 鏡 ..... 16
- 照明 ..... 16
- 収納棚 ..... 17

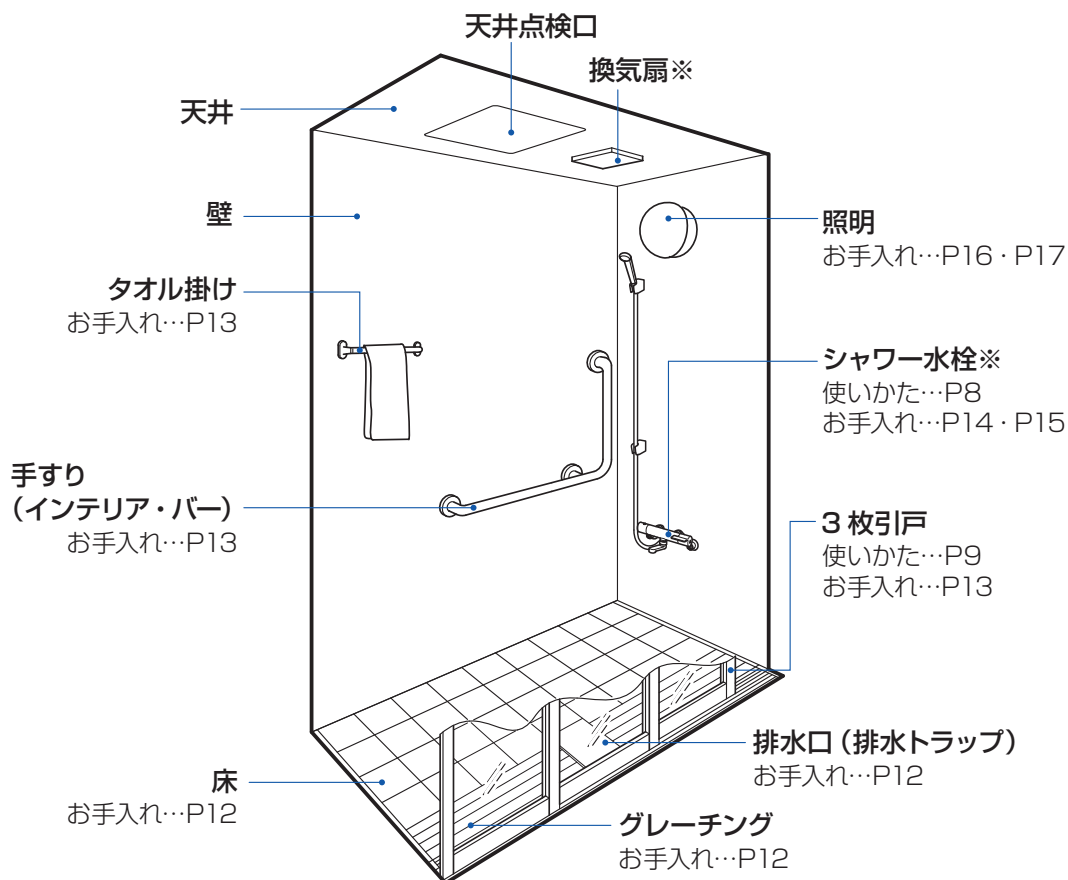
## こんなときは 18

- 気になること ..... 18
- アフターサービス ..... 20
  - ご依頼の際にお知らせください ..... 20
  - 修理 ..... 21
  - 補修用性能部品の保有期間 ..... 21
  - 保証 ..... 21
  - 相談 ..... 21
  - 部品購入 ..... 22
- シャワー / トイレルーム廃棄時のお願い ..... 22
- 保証書 ..... 23

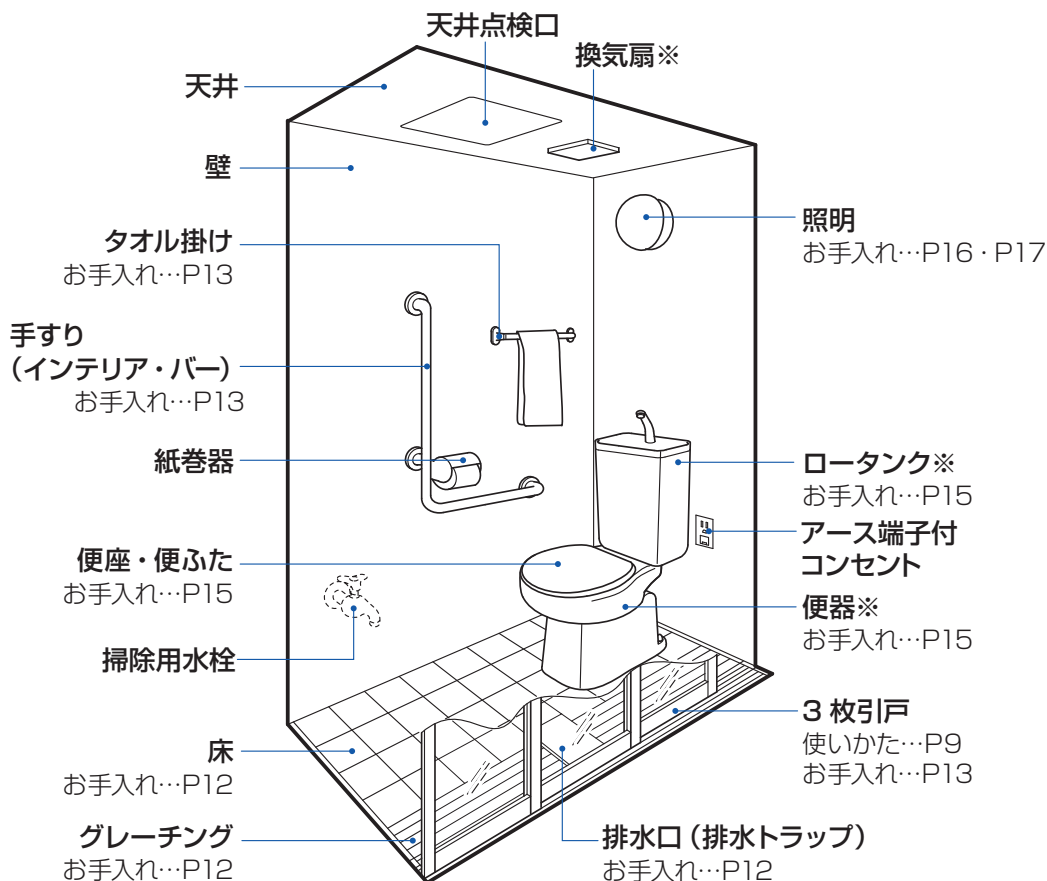
# 各部のなまえ

- ・タイプやオプション品の選択等により図が異なる場合があります。
- ・改良のため予告なく仕様や形状を変更することがあります。

## 〈押入れシャワールーム：JSV－Kタイプ〉



## 〈押入れトイレルーム：JCV－Kタイプ〉

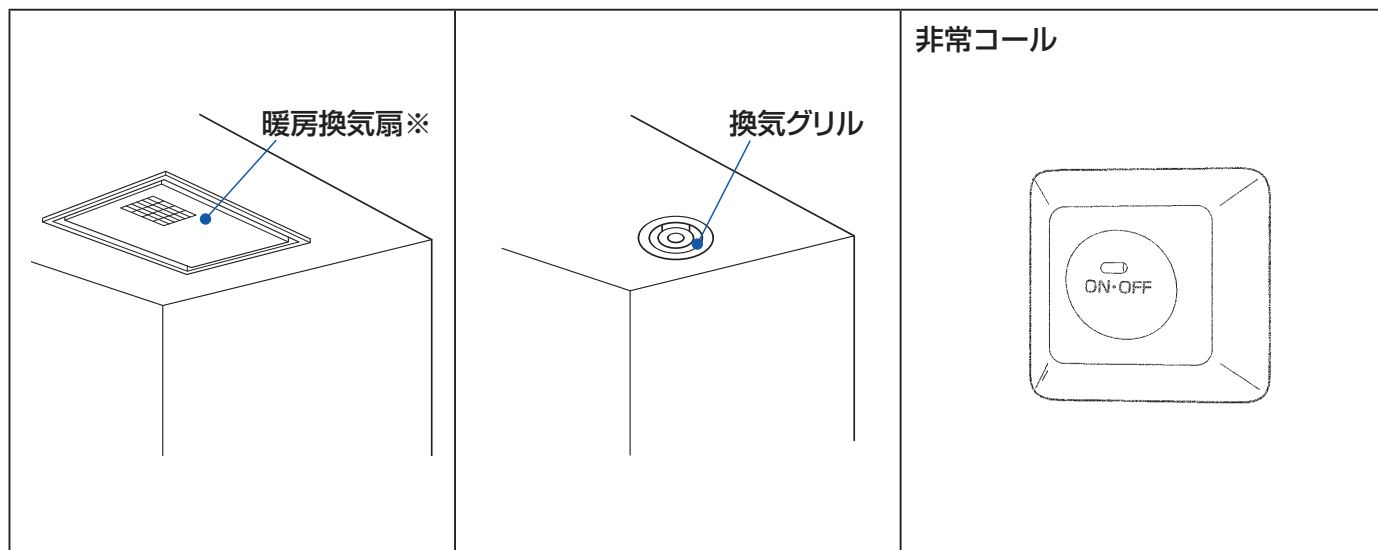


※印の付いている製品については、それぞれの取扱説明書をあわせてご覧ください。

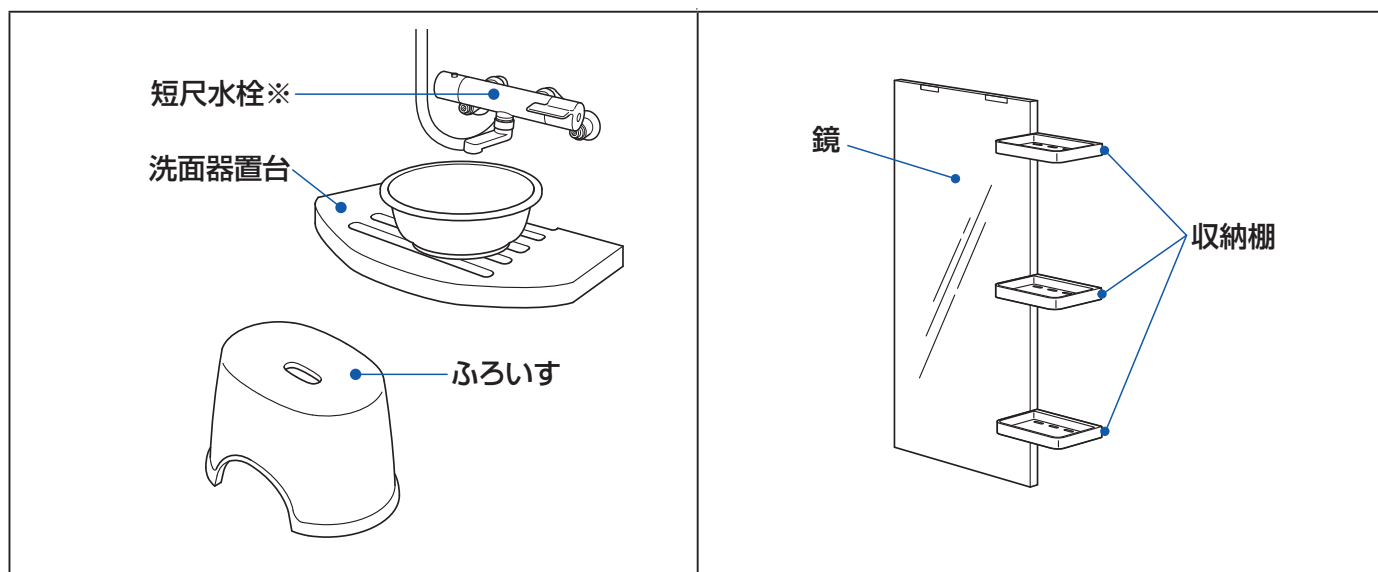
## 〈オプションパーツ〉

※印の付いている製品については、それぞれの取扱説明書をあわせてご覧ください。

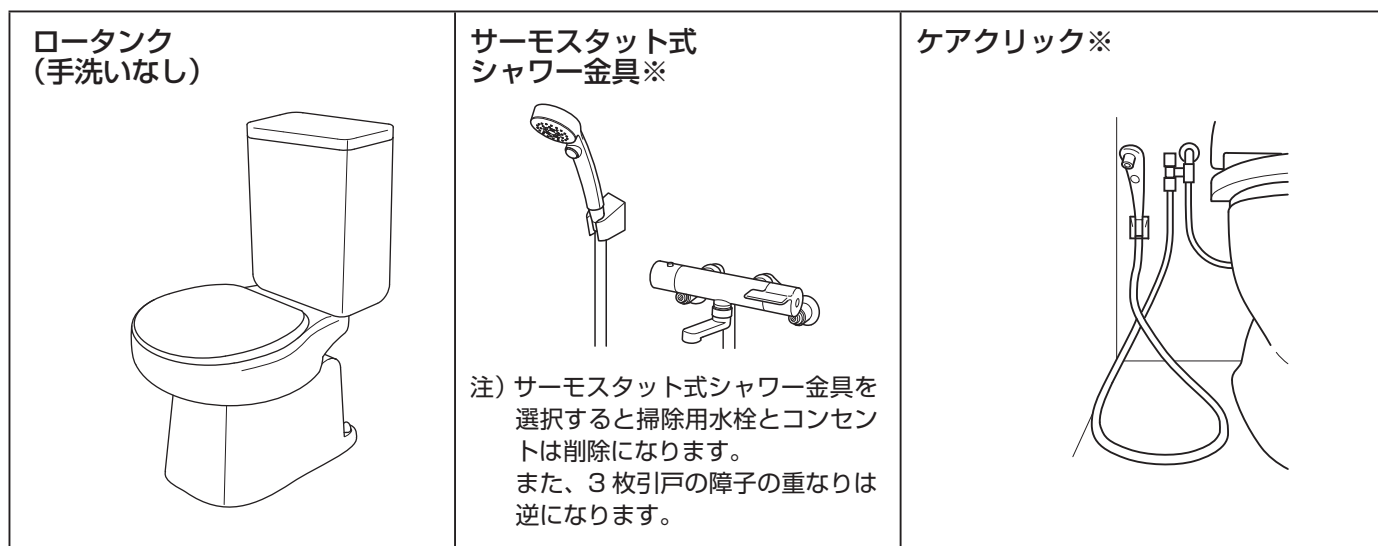
### ●シャワールーム・トイレルーム共通



### ●シャワールーム



### ●トイレルーム



# 安全上のご注意


人身事故や物的損害を防ぎ、安全にお使いいただくため、よくお読みのうえ必ずお守りください。






- お使いになる方がいつでも見られるところに、保管してください。
- オプション品や器具に付属している取扱説明書の「安全上のご注意」を必ずお読みください。

誤った使いかたをしたときに生じる危険や損害の程度を表すマークです。

 <b>警告</b> 死亡や重傷を負う可能性がある内容	 <b>注意</b> 傷害や物的損害が発生する可能性がある内容
--	--

守っていただく事項の種類を表すマークです。

  してはいけない「禁止」の内容	 必ず実行していただく「強制」の内容
--	---

 <b>警告</b>	
<p>照明器具にタオルなどを掛けない (火災の原因)</p> <p>照明器具や換気器具に直接水をかけない (漏電・故障・火災の原因)</p> <p>照明器具はカバーを外したまま使用しない (感電や電球が割れてケガをするおそれ)</p> <p>洗面器置台やふろいすの上に立たない (ケガのおそれ)</p> <p>コンセントに水をかけない (感電のおそれ / 漏電の原因)</p> <p> 便器やロータンクの上に乗らない (破損の原因 / ケガのおそれ)</p> <p>鏡に無理な力や衝撃を与えない (ケガのおそれ)</p> <p>鏡の表面にキズを付けない 時間がたってから自然に割れることがあります。</p> <p>ドアの引手およびレバーハンドルにぶら下がったり、無理な力をかけたりしない (ドアの外れ、破損の原因 / ケガのおそれ)</p> <p>陶器(便器やロータンク)に熱湯を注がない、衝撃を与えない (陶器破損によるケガのおそれ / 水漏れによる家財への影響)</p>	<p> 製品の各部にガタツキがあるときや、故障したときは、そのまま使い続けない (水漏れ・火災・漏電の原因 / 感電やケガのおそれ)</p> <p> 製品を自分で分解・修理・改造しない (水漏れ・火災・漏電の原因 / 感電やケガのおそれ) 修理は、お求めの販売店 / 組立店または TOTO メンテナンス(株) 修理受付センターに依頼してください。</p> <p>オプション品・器具は、各取扱説明書や本体の注意表示に従う (誤使用による事故のおそれ / 故障の原因) ※便器・ウォシュレット・水栓金具・換気器具などは、付属している取扱説明書の「安全上のご注意」を必ずお読みください。</p> <p> 照明、換気扇のお手入れは、必ず電源(スイッチ)を切ってから行う (感電・ヤケド・ケガのおそれ)</p> <p>手や手すり(インテリア・バー)がぬれている、石けんが付いているなどの滑りやすい状態で使用するときは、注意する (ケガのおそれ)</p> <p>手すり(インテリア・バー)と壁の間に手や腕が入り込まないようにする (ケガのおそれ)</p>

## 注意

### ドアやドア枠に、勢いよく水をかけない

(シャワー／トイレルーム外への水漏れによる他の部屋のカビ・壁紙のはがれ・床材の傷みなどの原因)

### 便器、ロータンクおよび排水口にシンナーなどの溶剤や薬品類を流さない

(排水経路の傷みによる水漏れの原因)

### 固形または粉末の塩素系洗浄剤・漂白剤・防カビ剤は使用しない

(水や湿気に反応して発生するガスにより金属が腐食し、また、ゴムが劣化して水漏れの原因)

### タオル掛け・収納棚・手すりなどに、無理な力をかけない

タオル掛けや収納棚などにつかまる・ぶら下がる、手すり(インテリア・バー)に乗る・ぶら下がるなど。

(破損の原因 / ケガのおそれ)

### めっき製品に衝撃を与えない

ぶつける、落とすなど。

※万一割れたときは、すぐに交換してください。

### 便器には汚物、トイレットペーパー以外は流さない

(便器が詰まり水漏れの原因)

### 陶器にヒビが入ったり、割れたりした場合、破損部は絶対に触らない、使用しない

(ケガのおそれ)

※早めに交換してください。

### 芳香洗浄剤、瓶などは、タンクの中に入れない

(内部器具の破損、止水 / 吐水不良、水漏れの原因)

### 天井点検口のふたは、設備点検時以外は開けない

(ふた落下によるケガのおそれ / 湿気漏れによる建物への影響)

開けるときは以下の点に注意してください。

1 便器や器具の上に乗ったり、天井にぶら下がったりしない。

2 点検終了後は、元の位置(天井面と平ら)に正しくセットする。

### シャワーを使うときは、必ずドアを閉める

(シャワー／トイレルーム外への水漏れによる他の部屋のカビ・壁紙のはがれ・床材の傷みなどの原因)

### 排水口(トラップ)カバー、グレーチングは所定の位置におさめる

(つまりで転ぶおそれ)

### 商品引渡し後の器具の位置変更や新設は、販売店などに相談する

(誤った取り付けによる事故のおそれ / 水漏れの原因)

### ぬれた床は滑りやすいので注意する

### 床が石けん液などでぬれているときは洗い流す

(ケガのおそれ)

### 高い場所での作業は安定した踏み台を使用する

(転倒などによるケガのおそれ)

踏み台の下には敷物をするなどして、床をキズ付けないようにしてください。



# 使用上のご注意

## シャワー/トイレルームを美しく保つために

かたい物や角ばった物を、ぶつかけたり、落としたりしない

金属/アクリル系の製品(洗面器・ふろいすなど)・シャワーヘッド・お手入れ用品など。(キズや変形の原因)

さびやすいものを置かない

ヘアピン、カミソリなど。(さび付着の原因)

化粧品が付着したら、すぐに洗い流す

クレンジング剤・整髪料・毛染め剤・ヘア/ボディケア製品など。(製品の割れや変色の原因)

トイレ用洗剤は、便器(陶器部分)以外には使用しない

(誤使用による不具合の原因)

タバコなどの火気を近づけない

(焼けこげや火災などの原因)

## お手入れ用品・洗剤について

以下の洗剤・用品は使用しない

- 酸性/アルカリ性の洗剤・洗剤・漂白剤
- オレンジオイル配合の洗剤
- クレンザー・磨き粉(粉末、研磨力の強いもの)
- 薬品(塩酸・クエン酸など)・溶剤(シンナー・アセトンなど)
- ネット付き/不織布付き/アルミ付きのスポンジ・たわし・ナイロン/金属のたわし

(製品の不具合や、使用方法によっては人体への影響のおそれ)

※詳しくは P.10 をご確認ください。

市販品は製品の注意表示に従う

(誤使用により、浴室を傷める原因)

洗剤使用後は、早めに十分洗い流す

(汚れなどを落とす強い成分による変色や割れなどの原因)

## 換気について

- 使用後は、室内の臭気や湿った空気を取り除くため、換気扇を回して換気してください。

その際、シャワー/トイレルームのドアは閉めてください。

特に湿った空気は取り除かないと、カビや悪臭の原因になります。

また、シャワーを使用した場合は、天井や壁に水滴が付きやすくなりますので、十分換気してください。

# 抗菌加工について

抗菌加工商品	抗菌加工部位	抗菌剤の種類
平天井(抗菌・防カビ仕様)	天井パネル 天井点検口ふた	無機系、有機系

※ 機器商品については、専用の取扱説明書でご確認ください。

### 〈取扱注意事項〉

抗菌力を発揮するために、商品表面はよく掃除された状態に保ってください。

※ 抗菌力は、抗菌加工した商品の表面に細菌が直接接触しないと発揮されません。

※ 1 JIS Z 2801 抗菌加工製品-抗菌性試験方法・抗菌効果のことです。

※ 2 JNLAはJapan National Laboratory Accreditation systemの略で、産業標準化法(JIS法)に基づく試験事業者登録制度で、国際標準化機構および国際電気標準会議が定めた試験所に関する基準(ISO/IEC17025)の要求事項に適合しているかどうか審査を行い、試験事業者を登録する制度です。

### 抗菌効果

商品表面の細菌の増殖を抑制します。これはJIS Z 2801<sup>※1</sup>の抗菌性試験方法による試験をJNLA登録試験所<sup>※2</sup>で実施し、その結果がJIS Z 2801の抗菌効果を満たしたものです。これにより感染防止・防汚・防カビ・防臭・ぬめり防止などの副次的効果を訴求するものではありません。

### 抗菌性能持続性

(一社)日本建材・住宅設備産業協会基準により確認。

### 安全性

(一社)日本建材・住宅設備産業協会基準により確認。

# 使いかた

- 誤った使いかたは事故や故障の原因となります。注意事項をお読みいただき正しくお使いください。
- 水栓金具と便器・ロータンクについては専用の取扱説明書を必ずご覧のうえ、正しくお使いください。

## シャワーについて

### トイレルームにシャワーを設置した場合

- シャワー使用時には、紙巻器と便器に付属のビニールカバーをかぶせてください。
- シャワー使用后、室内の水分を十分ふき取ってください。  
ぬれたままにしますと、便器使用時、衣服をぬらすことになります。

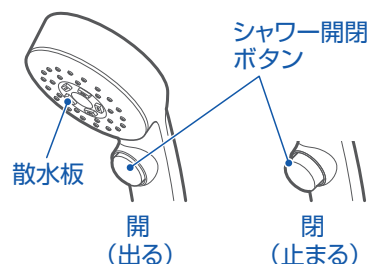
### コンフォートウエーブクリックシャワーの場合※オプション

#### シャワーを出す / 止める操作が簡単にできます

入浴後は必ずボタンを「開」の状態にしたまま、水栓金具の切替ハンドルで水を止めてください。

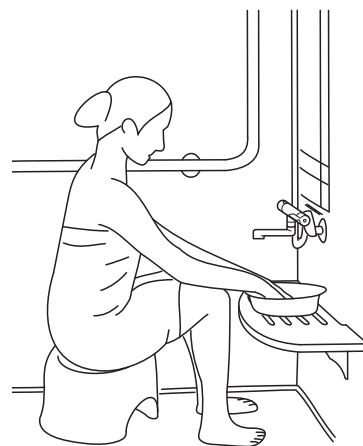
※ボタンだけで長時間水を止めると、散水板から水が漏れることがあります。

- 瞬間式給湯機の場合、給水温度の高い夏場において吐水量を少なくして使うと給湯機が着火しないことがあります。この場合は、給湯機の設定温度を下げてください。



## 洗面器置台

- 洗面器置台に洗面器を置いて、ふろいすに腰かけることにより、ラクな姿勢で洗顔や洗体を行うことができます。
- 洗面器置台に座ったり、上に乗ったりしないでください。  
破損の原因になります。また、足を滑らせて、ケガをするおそれがあります。



## 隣接する部屋への水漏れについて

- シャワー使用后、身体がぬれたまま室外へ出ると隣接する部屋をぬらすことになります。  
身体に付いた水分を十分ふき取ってから室外へ出るか、あらかじめ隣室にマット等を敷かれることをおすすめします。
- お手入れ等でドアを開けて水を流すと、入口に段差がないため、水が隣室に侵入しやすくなります。  
手前にぞうきん等を置くなどして、水をお使いください。

## 排水トラップ封水切れについて

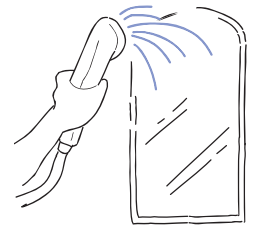
- 本シャワー / トイレルームには排水トラップが備え付けられています。  
トラップにたまる水は、外部からの臭気や害虫の侵入を防ぐはたらきをしています。  
長期間トラップに水を流さなかった場合は、トラップカバーを開けてトラップ内の水位を確認し、水面が深さの半分以下に下がっているようでしたら、水を流してためてください。



## 鏡

- 鏡は、耐水鏡とお掃除ラクラク鏡の2種類あります。お掃除ラクラク鏡には、鏡の横、または下に注意ラベルが貼ってあります。
- 鏡は湯気によりくもります。湯気が鏡との温度差で細かい水滴となって現れるからです。また、汚れが付くとよりくもりやすくなりますので、こまめにお手入れしてください。(P.16)

**注意** 毛染め剤、ヘアリキッド、スキンケア用品、化粧品などが付着したら、すぐに洗い流してください。放置すると落とせなくなります。



お掃除ラクラク鏡※鏡の横または下に注意ラベルが貼ってあります。

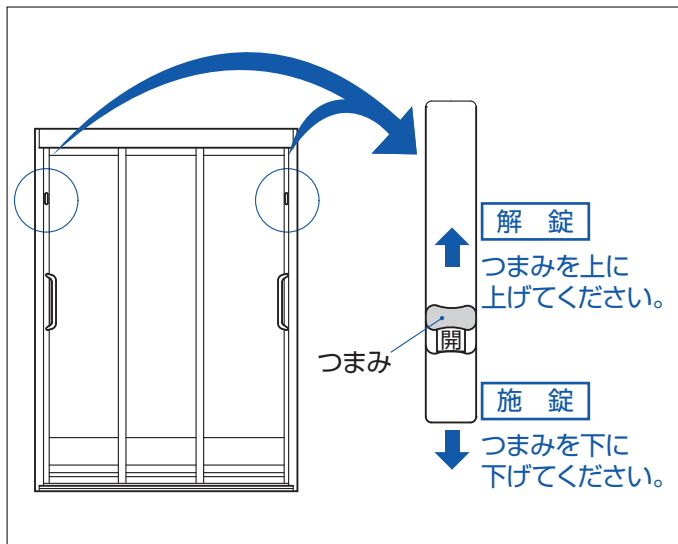
### 特殊表面処理により、汚れ落ちをよくしています

汚れの付着を防止する表面処理ではありません。

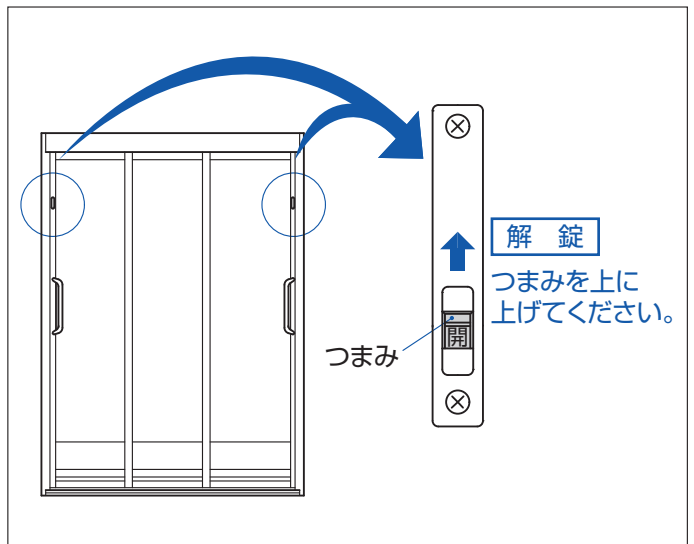
**注意** 研磨剤入りの洗剤やかたい研磨スポンジ、鏡クリーナーは使用しないでください。特殊表面処理をキズ付ける原因になります。

## ドアの施錠と解錠について

### ■室内からの施錠と解錠



### ■非常時の室外からの解錠



**チャイルドロック** 小さいお子様が室内に一人で入らないように、通常時はロックをしておくことをおすすめします。

- ドア下部左右にもドアロックがあります。固定の際にご使用ください。

# お手入れ

水あかや石けんカス汚れなどは、放っておくと落としにくくなります。定期的にお手入れしてください。

## お手入れ時のご注意

- お手入れの際は、乾いた柔らかい布でこまめに水分をふき取ってください。
- 軽い汚れは、柔らかい布またはスポンジに浴室用中性洗剤を付けて、洗ってください。
- がんこな汚れは、汚れたところに洗剤をつけて、数分後に柔らかい布などでこすり洗いをしてください。洗剤は容器に表示されている注意書きに従い正しくお使いください。また、洗剤使用後は十分洗い流してください。変色、破損の原因になります。
- コーキング部は、強くこすらないでください。ブラシは使用しないでください。切れやはがれの原因になります。床まわりのコーキングにシリコーンを使用しています。
- メラミン系スポンジを使うとキズが付くことがあります。使用上の注意をよく読んでご使用ください。
- トイレ用洗剤は、便器（陶器の部分）以外には使用しないでください。
- からぶきには、かたい布を使わないでください。表面にキズが付くことがあります。



### 以下の洗剤、用品は使用しない

製品の不具合、使用方法によっては人体への影響のおそれがあるため

- 酸性 / アルカリ性の洗剤・洗浄剤・漂白剤  
(表面の変色やシミの原因になるため)
- オレンジオイル配合の洗剤  
(製品の割れや表面を傷める原因になるため)
- クレンザー・磨き粉(粉末、研磨力の強いもの)  
(研磨剤によるキズの原因になるため)
- 薬品(塩酸・クエン酸など)・溶剤(シンナー・アセトンなど)  
(表面の変色やシミ、排水経路の傷みによる水漏れの原因になるため)
- ネット付き / 不織布付き / アルミ付きのスポンジ・たわし・ナイロン / 金属のたわし  
(室内の表面を傷める原因になるため)

## しつこい汚れの正体は

### 白っぽくてかたいザラザラした汚れは

**水あか**または**金属石けん**です

#### どうしてできるの？

水道水に含まれるカルシウムやマグネシウムが水分の蒸発後に残り、水あかになります。また、石けんカスと身体の皮脂成分が水道水の金属成分と反応して、金属石けんができます。

#### どんなところに発生するの？

水栓金具・鏡・めっき部品などに付きやすく、また室内全体にも発生します。

#### 付いてすぐ

浴室用中性洗剤で落とせます。

#### 浴室用中性洗剤で落ちないときは

浴室用クリームクレンザーを柔らかいスポンジに付け、表面をキズ付けないようにこすり落とします。洗い流した後はからぶきしてください。

### ピンクや紫、黒などの

汚れは**カビ**です

#### どうしてできるの？

カビは高温・多湿・栄養の3つがそろって繁殖します。

#### 予防したい

カビの栄養源となる汚れをしっかりと洗い落とし、十分換気します。

#### 付いてすぐ

浴室用中性洗剤で落とせます。

#### 落ちにくい場合は

カビ取り剤が効果があります。使用する際は、製品の注意表示をよくご覧ください。

### 赤茶けた汚れは

**もらいさび**です

#### どうしてできるの？

ヘアピン・カミソリ・スプレー缶などを室内に放置すると、さびが発生します。そのさびが置いた場所に付着してしまうためです。シャワー/トイレルームの素材からさびが発生することはありません。

#### 付いてしまった場合は

さび取り専用剤やさびも落とせる万能洗剤をご使用ください。

#### 専用の洗剤がない場合は

浴室用クリームクレンザーを柔らかいスポンジに付け、こすり落とします。こすりすぎるとキズが付くので注意してください。

## 定期的な点検

製品の長期間の使用に伴い生ずる劣化（経年劣化）により、安全上支障が生じるおそれがあります。経年劣化による重大事故を防止し、製品をより長く、安全・快適にお使いいただくために、お客様自身による以下の点検を毎年1回は実施いただきますようお願いいたします。

### 換気扇（暖房換気扇）

#### 1 カバーのガタツキ・垂れ下がり

落下によるケガのおそれ

#### 2 焦げ臭い・異音

モーターの焼き付きによる作動不良

※点検内容は、専用の取扱説明書も確認してください。

### 鏡

#### 3 ひび割れ、止め具のガタツキ

割れ・落下によるケガのおそれ

### 手すり

#### 4 ガタツキ

外れによるケガのおそれ

### 床

#### 5 コーキング部の切れ・はがれ

室外への水漏れによる、家財への影響

#### 6 洗い場のひび割れ

ケガのおそれ/床下への水漏れによる、家財への影響

### 排水トラップ

#### 7 ひび割れ・ガタツキ

床下への水漏れの原因

#### 8 パッキンの切れ・はがれ

悪臭の原因

### 便器

#### 18 洗浄時、便器と床の間からの水漏れ

#### 19 洗浄時、便器とタンクの間からの水漏れ

床下への水漏れによる、家財への影響

#### 20 外面や内面のひび割れ・欠損

ケガのおそれ/床下への水漏れによる家財への影響

#### 21 洗浄後、トラップ（水たまり）が少ない、排水不良

排水あふれによる床下への水漏れの原因

### 照明

#### 9 カバーのひび割れ、ソケット部の焦げ

ケガのおそれ/火災の原因

### 天井・壁

#### 10 つなぎ部分の目地材の外れ・切れ

室外への蒸気・水漏れによる、家財への影響

### 水栓金具・シャワー

#### 11 水漏れ

室外への水漏れによる、家財への影響

#### 12 温度調節不良

高温の湯によるヤケドのおそれ

#### 13 めっきはがれ

鋭利な小口によるケガのおそれ  
※点検内容は、専用の取扱説明書も確認してください。

### ドア

#### 14 ハンドル・引手のガタツキ、ロックの動き不良

開閉不能による室内への閉じ込めのおそれ

#### 15 パッキン（止水栓部）の傷み・切れ・外れ

居室の床の浸水による床材劣化

#### 16 軸部や回転部品のガタツキ・ひび割れ・外れ

開閉不能による室内への閉じ込め、ドアの外れによるケガのおそれ

#### 17 面材の割れ・外れ

ケガのおそれ/室外への水漏れによる家財への影響

### タンク

#### 22 本体・ふたのひび割れ・欠損

ケガのおそれ/床下への水漏れによる家財への影響

#### 23 給水管接続部からの水漏れ

#### 24 給水管の劣化・欠損

床下への水漏れによる家財への影響

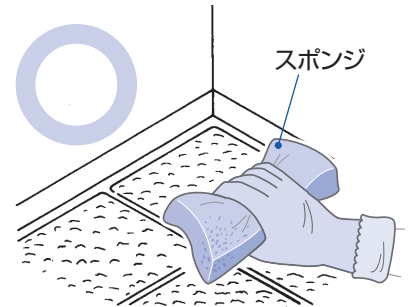
※イラストはイメージ図です。タイプやオプション品の違いにより、お客様がご使用の商品とイラストで異なる場合があります。

### 不具合（上記のような事象）があったときは

TOTO メンテナンス（株）修理受付センター（TEL：0120-1010-05）またはお求めの販売店にご連絡ください。

## 床

- 軽い汚れは、柔らかい布またはスポンジに浴室用中性洗剤を付けて、こすり洗いをしてください。
- 床凹凸面のがんこな汚れは、汚れたところに洗剤を付けて、数分後にスポンジでこすり洗いをを行うと効果的です。または、歯ブラシを使用いただくと細かな部分やしつこい汚れ落としに便利です。
- 床表面は転倒防止のため凹凸状となっておりますので、水滴が残ることがあります。
- 使用後はぞうきんなどでかるく水滴をふき取っておくと、いつまでもきれいに使うことができます。

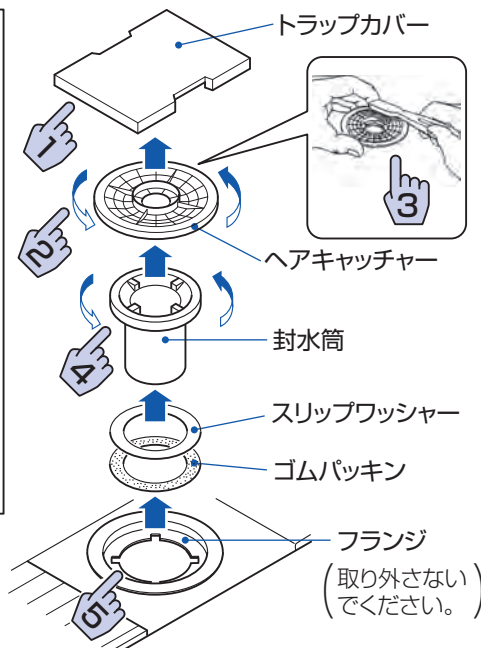
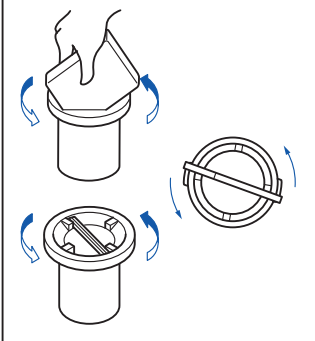


**注意** コーキング部は、強くこすらないでください。ブラシは使用しないでください。切れやはがれの原因になります。

## 排水口 (排水トラップ)

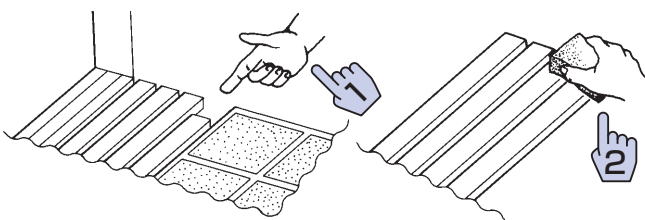
- 排水トラップが詰まると、トラップカバーから水があふれることがあります。ときどき次の手順でお手入れしてください。

封水筒がかたくて外れない場合は、幅10cm程度の木片やカットした割り箸を突起部にかけて、図のように回転させて外してください。



- 1 トラップカバーを取り外す。
  - 2 ヘアキャッチャーを左に回して取り外す。
  - 3 ヘアキャッチャーにたまった髪の毛やゴミを取り除く。
  - 4 封水筒を左に回して取り外す。  
※封水筒を外すと下水管側と通気され、臭気が上がってくる場合があります。
  - 5 トラップ内にたまった髪の毛やゴミを取り除く。
- お手入れのあとは逆の手順で取り付けてください。

## グレーチング



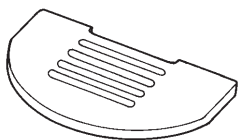
**注意** たわし・ナイロン / 金属のたわしは使用しないでください。本体にキズが付きます。

- 1 グレーチングの切欠き部に指をかけて、取り外す。
  - 2 柔らかい布またはスポンジに浴室用中性洗剤を付けて、こすり洗いをします。グレーチングのあった溝部もこすり洗いをします。
- 洗剤使用後は、十分洗い流してください。

## 洗面器置台

- 柔らかい布またはスポンジに浴室用中性洗剤を付けて、こすり洗いをしてください。

たわしなどの使用は、本体を傷めますので、絶対にやめてください。



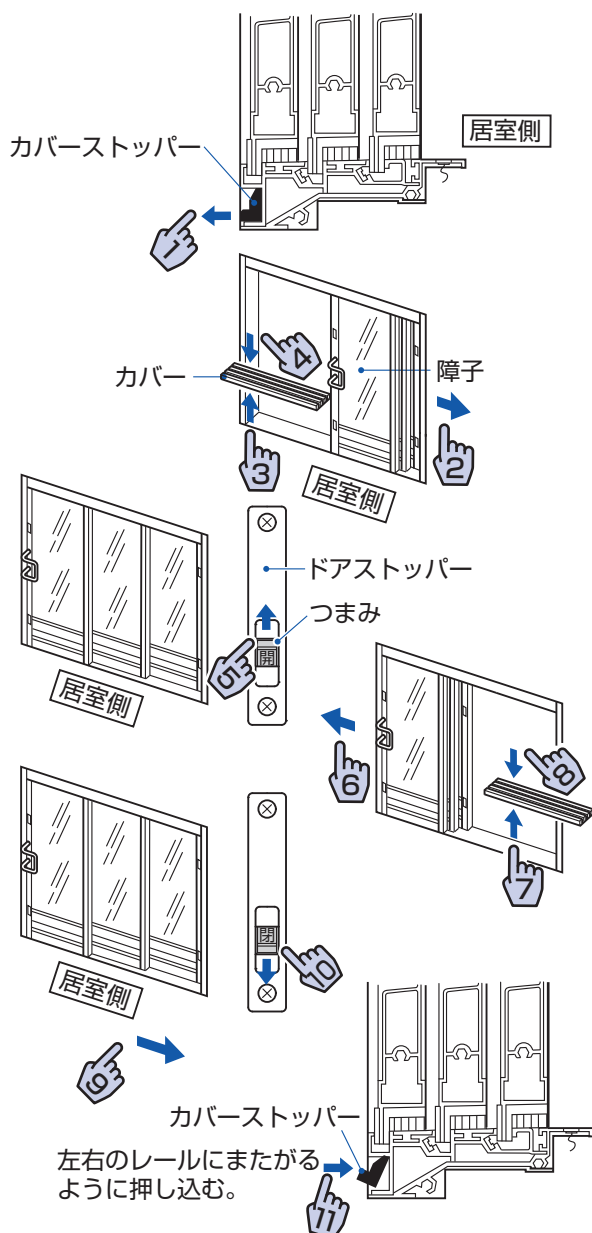
## タオル掛け・手すり（インテリア・バー）

- 柔らかいスポンジに浴室用中性洗剤を付け、バーを握るようして汚れを落とします。  
洗剤使用後は十分洗い流し、水分をふき取ってください。

**メモ** 金属のバーに黒いシミが目立ってきたら、柔らかいスポンジに浴室用クリームクレンザーを付けて表面をキズ付けないようにこすり洗いをしてください。力を入れすぎたり、こすりすぎたりするとキズやつや消えになることがありますのでご注意ください。

## 3枚引戸

- 3枚引戸の下枠部分は、カバーを取り外してお手入れが可能です。  
次の手順でお手入れしてください。

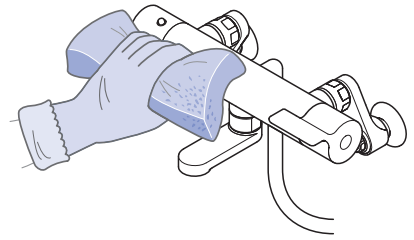


- 1 手前に引き出すようにカバーストッパーを取り外す。
- 2 障子を片側へ全開するように寄せる。
- 3 カバーを持ち上げて取り外す。
- 4 汚れを取り除いたあとカバーを下枠に取り付ける。
- 5 障子が施錠されている場合、ドアストッパーのつまみを上に上げて障子を動かせるように解錠する。
- 6 2 と反対側に全開するように障子を寄せる。
- 7 カバーを持ち上げて取り外す。
- 8 汚れを取り除いたあとカバーを下枠に取り付ける。
- 9 障子を元へ戻す。
- 10 ドアストッパーのつまみを下に下げて障子が動かないように施錠する。
- 11 カバーストッパーを取り付ける。

## 水栓金具

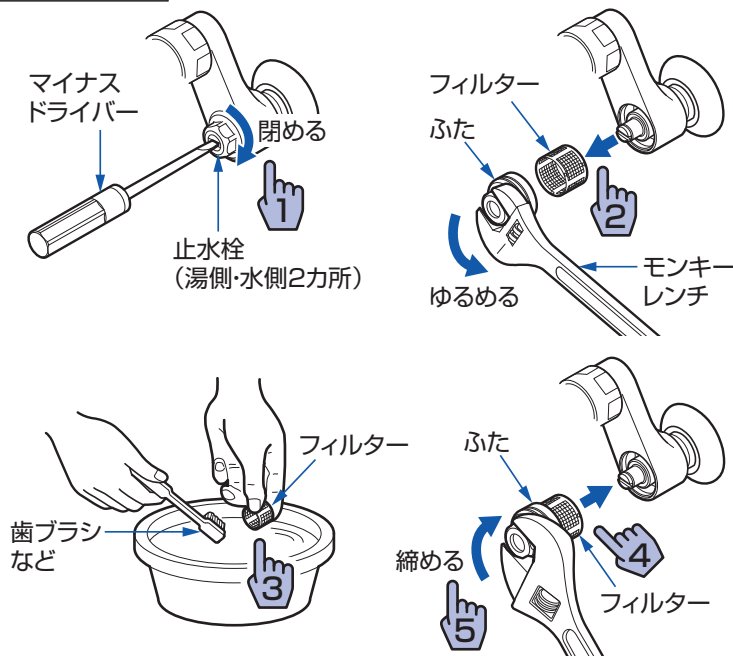
- 水栓金具の取扱説明書を必ずご覧ください。  
水栓金具は、安全・快適にご使用いただくために、定期的な点検や部品の交換が必要です。

柔らかいスポンジに浴室用中性洗剤を付けて洗ってください。  
浴室用中性洗剤で落ちない汚れは、専用クリーナーや浴室用クリームクレンザーを付けてこすります。  
細かい部分の汚れには歯ブラシを使います。  
洗剤使用後は十分洗い流し、水分をふき取ってください。



**Stop** こすりすぎないでください。  
キズや印字はがれになることがあります。

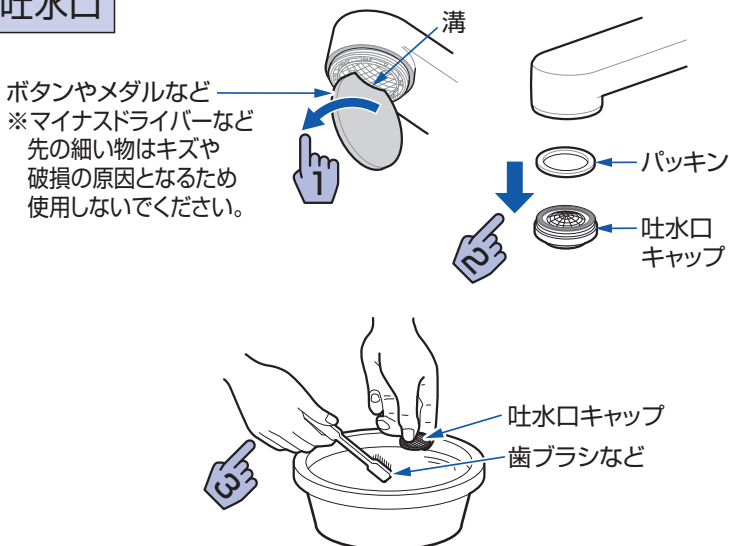
### フィルター



- 1 湯側・水側の止水栓を確実に閉める。
- 2 ふたをゆるめて、ふたとフィルターを取り外す。
- 3 フィルターのゴミや汚れを取り除く。
- 4 フィルターをふたに取り付ける。
- 5 ふたを取り付け、止水栓を開ける。

**注意** ● フィルターは、湯側・水側の2カ所あります。  
● 湯側フィルター部が熱くないことを確認してください。

### 吐水口



- 1 吐水口キャップをゆるめる。
- 2 吐水口キャップ、パッキンを取り外す。
- 3 吐水口キャップに詰まったゴミや汚れを取り除く。
- 4 パッキン、吐水口キャップを取り付ける。

**注意** ● 分解するときは、部品を紛失しないように注意してください。  
● 吐水口キャップは向きに注意して取り付けください。

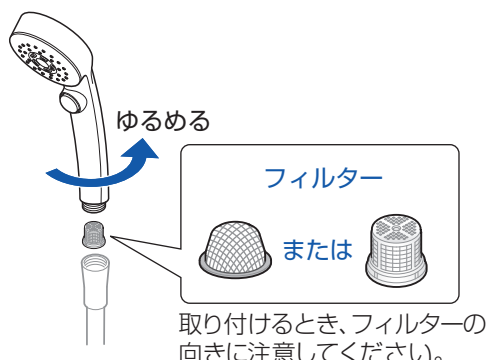


## シャワー

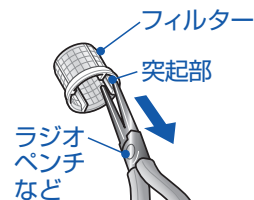
- フィルターのゴミを取り除きます。

ホースからシャワーヘッドを外し  
フィルターを取り外す。

※スプレーシャワーにはフィル  
ターはありません。



筒形のタイプは、  
ラジオペンチなどを使って  
取り出します。

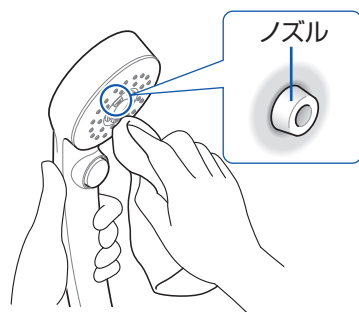


### ■ 水の出る方向が乱れるときは

#### コンフォートウエーブクリックシャワー

水またはぬるま湯に浸した布をよく絞りノズルの汚れを  
ふき取ってください。

※強い力でふいたり、こすったりすると、ノズルが破損  
や変形してさらに方向が乱れる原因になりますのでご  
注意ください。



#### スプレーシャワー

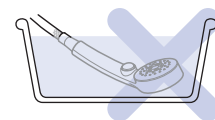
柔らかい歯ブラシなどで散水板の汚れを  
取り除いてください。



### 注意

- 洗面器などに水没させないでください。
- 洗剤などにつけて洗わないでください。

散水板などから水中のゴミや髪の毛、洗剤を吸い込み、詰まりの原因になります。



## 便器・ロータンク

- 外面についた汚れは、よく絞ったぞうきんでふき取ってください。
- 内面についた汚れは、スポンジにトイレ用洗剤をつけてふき取ってください。
- お手入れの詳細については専用の取扱説明書をご覧ください。

## 便座・便ふた

- 通常は乾いた布でふいてください。汚れがひどいときは、うすめた中性洗剤をふくませた布でふき、洗剤使用後は、よく絞ったぞうきんで洗剤分をふき取ってください。

## 鏡

- 鏡は、耐水鏡とお掃除ラクラク鏡の2種類あります。  
お掃除ラクラク鏡には、鏡の横、または下に注意ラベルが貼ってあります。
- 鏡は湯気によりくもります。(くもりの原因:P.9)



### 鏡 (耐水鏡)

- 週に1度は、柔らかいスポンジに浴室用中性洗剤をつけて鏡全体を洗います。
- 付着した汚れが浴室用中性洗剤で落ちない場合は、浴室用クリームクレンザーでこすり洗いしてください。
- 洗剤使用後は十分洗い流し、水分をふき取ってください。

**メモ** シャンプーやリンスなどの石けん分や身体の脂肪分が水中に含まれるカルシウムなどの金属成分と反応すると、「金属石けん」と呼ばれる白くてかたい汚れになります。一度この汚れが付いてしまうと落とせなくなりますので、こまめにお手入れをしてください。

お掃除ラクラク鏡※鏡の横または下に注意ラベルが貼ってあります。

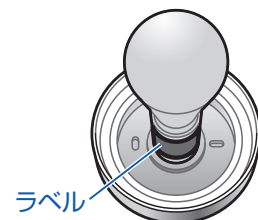
- 週に1度は、柔らかいスポンジに浴室用中性洗剤を付けて鏡全体を洗います。
- 洗剤使用後は十分洗い流し、水分をふき取ってください。

**注意** 研磨剤入りの洗剤やかたい研磨スポンジ、鏡クリーナーは使用しないでください。  
特殊表面処理をキズ付ける原因になります。

## 照明

電球は消耗部品です。切れた場合は交換してください。  
使用可能な電球は、照明器具のラベルに記載しています。  
電球の色には種類があります。ご確認のうえ、ご購入ください。  
電球のパッケージに記載の注意書きをお読みのうえ、ご使用ください。  
また、電球交換時に口金の腐食や照明器具のひび割れ・亀裂などがある場合は、照明器具の交換をおすすめします。

使用可能電球を記載したラベルの位置



### 警告



電球は、ぬれた手で交換しない  
(感電のおそれ / 漏電や故障の原因)



規格を超える電球や反射鏡付きの電球  
(レフランプ) は使用しない  
(火災や故障の原因)



電球の交換は電源を切り、十分に冷めて  
から行う  
(感電やヤケドのおそれ / 電球が切れやすくなる原因)

### 注意



便座、便器の上に乗って作業しない  
(転倒などによるケガのおそれ)



照明器具に洗剤を使用しない  
(変色・変形・破損の原因)



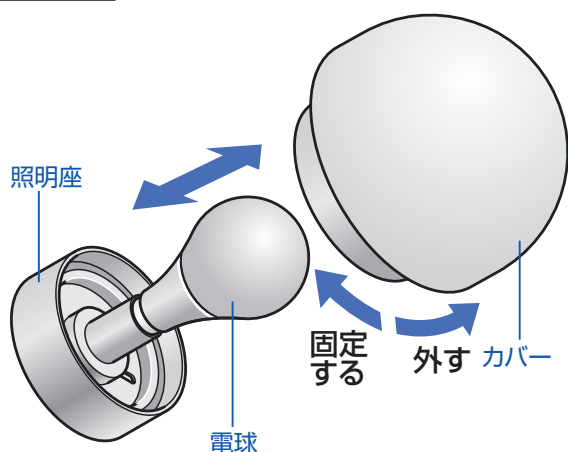
高い場所での作業は、安定した踏み  
台を使用する  
(転倒などによるケガのおそれ)  
踏み台の下には敷物をするなどして、床を  
キズ付けないようにしてください。



## 電球の使用上のご注意

- ラジオやテレビなどの音響、映像機器は、ランプから 1m 以上離してご使用ください。(雑音の原因)
- 赤外線リモコン付きの機器の近くで点灯すると、誤作動することがあります。
- 長期間使用すると、カバーが黄色く変色する場合があります。
- 電球により、スイッチを入れてから点灯または明るくなるまでの時間に差が出る場合があります。
- LED 素子にはバラツキがあり、同一形名の器具においても光色、明るさが異なる場合があります。

## 半球形照明



### ■カバー…月に 1 度は

かたく絞った布などで汚れをふき取ります。カバーを取り外して洗った場合は、完全に水分を取り除いてから取り付けてください。

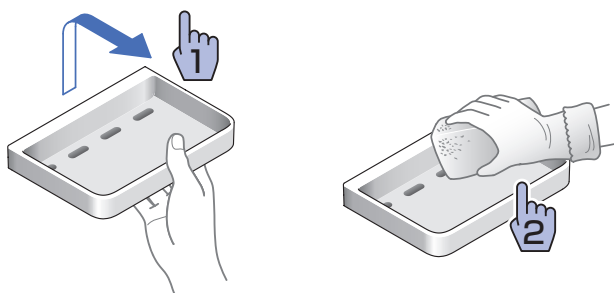
### ■カバーの取り外し

カバーを左（反時計回り）に回し、手前に引く

### ■カバーの取り付け

カバーを照明座に差し込み、右（時計回り）に止まるまでしっかり回す

## 収納棚



1

上に持ち上げて外す。

2

柔らかい布またはスポンジに浴室用中性洗剤を付けて洗う。

- 洗剤使用後は、十分洗い流してください。

# こんなときは

## 気になること

一般的なお手入れやメンテナンスについては、WEB お客様サポートでもご覧いただけます。<https://jp.toto.com/support>

次のようなときは、そのまま使用せず、お求めの販売店 / 組立店または TOTO までご連絡ください。

- 器具類にゆらみやガタツキがある  
(器具の破損や水漏れの原因 / ケガのおそれ)
  - ドアロックにゆらみやガタツキがある  
(室内への閉じ込めのおそれ)
  - 目地材に浮きや外れ、コーキング材に切れなどがある  
(水漏れの原因)
- ※目地材やコーキング材は、汚れても取り除かないでください。

	こんなとき	症状や原因	対応方法
全体	赤茶けた汚れは何?	もらいさびです ヘアピンやカミソリ等のさびが 付着してしまう現象です	さび取り専用剤等を使用して落としてください (P.10 参照)
	さびを落としたい	——	
	使ってはいけない洗剤、 薬品は?	——	「酸性」「アルカリ性」表示の洗剤などで (P.7・10 参照)
	たわしでこすってもいいの?	——	樹脂表面にキズが付きますのでおやめください
	白くてかたい汚れは何?	石けんカス汚れまたは金属石けんです	
	床やドアなどのピンクや 黒、紫色の汚れは何?	カビです	放っておくと落とせなくなりますので早め にお手入れしてください (P.10 参照)
	カビがつかないようにす るには?	カビは高温、多湿、栄養の3つが そろって繁殖します	
	室内に水滴が多く付いて しまう	室内の温度と湿度が高くなると 結露しやすくなります	十分換気してください
	高圧洗浄機やスチーム洗浄 機を使いたい	——	水漏れや破損の原因となるため、排水トラップを含 めシャワー / トイレルーム内では使用できません
水栓金具	お湯が出ない	給湯機のスイッチが入っていない 場合があります	給湯機の電源を入れてください
		シャワーや吐水口のお湯の量を極 端に少なくすると、給湯機が着火 しない場合があります	故障ではありません 給湯機が着火するまで流量を増やしてください (給湯機リモコンで着火をご確認ください)
		止水栓を絞らずぎでいて給湯機が 着火しない場合があります	止水栓で流量を調節してください
	流量が少ない	いろいろな要因が考えられます	水栓金具の取扱説明書の 「故障かな?!と思ったら」をご確認ください
希望の温度にならない	サーモスタット混合水栓は湯と水を 混ぜて吐水させるため、給湯機の設 定温度よりぬるくなります (給湯機の設定温度が40℃の場合、 吐水温度は40℃より低くなります)	故障ではありません 給湯機の設定温度を高めを設定してください ・おすすめ設定温度: 50 ~ 60℃ ・水栓金具が40℃程度でシャワーがぬる い場合、お好みのシャワー温度になるまで給湯 機の設定温度を上げてください(3 ~ 5℃程度)	
	冬場は水温が低いため、夏場の吐 水温度より低くなる場合があります	故障ではありません 給湯機の設定温度を高くするか、温度調節ハンドルで 高めに調節してください	

	こんなとき	症状や原因	対応方法
水栓金具	吐水口からシャワーに切り替えるとお湯の温度が低くなる	水圧が高い場合、止水栓で流量調節していないと、この様な現象になることがあります	故障ではありません 水栓金具のハンドル全開で15L/分となるように止水栓で流量調節してください
	吐水温度が突然変化する	キッチンなどの他の水栓金具を使用すると、流量が急激に変化して湯水のバランスがくずれ温度が変化する場合があります	故障ではありません
	お湯が出るまで時間がかかる	給湯機からシャワー/トイレルームまでの距離が長いと、お湯が出はじめるまで時間がかかります	
	水を止めるとドンって音がするのは何？	ウォーターハンマー現象です	水栓金具の操作はゆっくり行ってください
	シャワーを止めても水が垂れてくる	シャワーヘッド内に残った水が少しの間垂れることがあります	故障ではありません 数分間止まらないときは、シャワーを出すためのハンドルが完全に閉まっているか確認してください
	お湯、水の出が悪くなった	フィルターの汚れが考えられます	フィルターをお手入れしてください (P.14・15 参照)
	水の勢いを変えたい、吐水量を変えたい	止水栓で調節できます	水栓金具の取扱説明書をご覧ください
	緊急時に水を止めたい	——	止水栓または元栓を締めてください
	凍結にそなえて水抜きしたい	寒冷地や北海道用には水抜きコックが装備されています	水抜きコックの位置を確認して水を抜いてください
壁、天井	壁のコーナーの目地はカビないの？	汚れをためるとカビることもあります	定期的にお手入れしてください
	壁のつなぎ目から水漏れしないの？	水漏れしない構造になっています	——
	天井はどうやってお手入れするの？	——	柄付スポンジなどを使ってお手入れしてください
	天井にあるふたは何のためにあるの？	設備点検用です	設備点検時以外開けないでください (P.6 参照)
排水口	排水口はお手入れが必要？	室内の排水を外部に排出するための重要な場所です	定期的にお手入れしてください (P.12 参照)
	排水口からおってくる	排水口の汚れ、封水筒の外れ、排水トラップ内の水切れなどが考えられます	排水口を確認してお手入れしてください お手入れ後は封水筒をしっかり締めてください (P.12 参照)
	排水口の流れが悪い	排水口の汚れが考えられます	
	排水口に水がたまっているのはなぜ？	下水管からの臭気や虫の侵入を防いでいます	常に水をためておく必要があります (P.8 参照)
	排水口まわりの部品がこわれた、なくなった	ご購入いただけます	TOTOメンテナンス(株) TOTO パーツセンターへ (P.12・22 参照)
床	汚れがとれない、ブラシを使っても大丈夫？	——	毛先が柔らかい樹脂製のブラシを使ってください

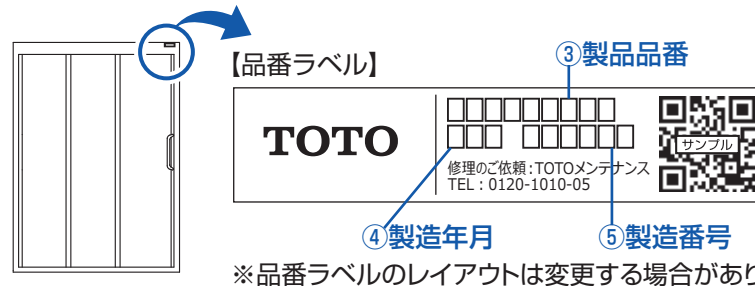
	こんなとき	症状や原因	対応方法
ドア	カギのかけかたがわからない	—	施錠、解錠方法はP.9を参照
	子供が勝手に室内に入らないようにしたい	—	
	ドアの下枠を外してお手入れできるの？	取り外すことができます	(P.13 参照)
	ドアの面材が割れた！	割れたまま使用しないでください	TOTOメンテナンス(株) 修理受付センターへ (P.21 参照)
	ドアの下がピンクっぽくなってきた	カビです	お手入れしてください (P.10 参照)
	ドアの溝やレールに汚れがたまってしまった	—	ブラシなどで汚れを落としてください
照明	照明カバーが割れた	そのまま使用しないでください	お求めの販売店/組立店か TOTOメンテナンス(株) TOTOパーツセンターへ (P.22 参照)
換気器具	入浴中、換気器具から水が落ちてくる	換気器具内で発生した結露水が落ちることがあります	換気運転を停止すると軽減されます
	入浴中、風が当たって寒い	ドアのガラリから脱衣室の空気が流れ込むためです	
	換気器具から「パタパタ」音がする	換気器具によっては、強風するとき、逆流防止弁から音がすることがあります	故障ではありません
置類	収納棚に載せられる重さを知りたい	—	耐荷重は幅200mm程度：2kg 幅300mm程度：3kg 幅400mm程度：4kgです
鏡	鏡が割れた！	—	お求めの販売店/組立店か TOTOメンテナンス(株)修理受付センターへ(P.21 参照)
便器	水がたまらない 水が止まらない 水の流れが悪い	—	便器・ロータンクの取扱説明書をご確認ください

## アフターサービス ご依頼の際にお知らせください

部品のご購入、ご相談、修理のご依頼等に際しましては、商品や部品の特定のため、事前に下記①～⑧の項目をお調べのうえ、ご連絡ください。項目③～⑤は、ドアに貼り付けられている「品番ラベル」をご確認ください。

- ①ご住所・ご氏名・電話番号
- ②製品名：「押入れシャワールーム／  
押入れトイレルーム」
- ③製品品番
- ④製造年月
- ⑤製造番号
- ⑥お引渡し日
- ⑦故障の内容、異常の状況  
(できるだけ詳しくお願いします。)
- ⑧訪問希望日

品番ラベルはドア枠または、ドアの上部に貼り付けてあります。



## 修理

### 安心・信頼の

### TOTO メンテナンス (株) 修理受付センター

ホームページ <https://www.tom-net.jp>

受付 (年中無休)

TEL: 0120-1010-05

受付時間 8:00-19:00

FAX: 0120-1010-02

訪問修理

(年中無休・一部地域を除く) 営業時間 9:00-18:00

### 修理が必要と思ったら

- 修理を依頼される前に、「気になること」(P.18～20)をご確認ください。  
商品に異常が生じても故障ではない場合があります。
- 「気になること」を見ても解決できず、異常やご不明な点がある場合は、お求めの販売店/組立店またはTOTOメンテナンス(株)修理受付センターに修理をご依頼ください。

### 修理料金について (TOTO メンテナンス(株)にご依頼の場合)

- 修理により商品の機能が維持できる場合には、ご要望により有料にて修理をさせていただきます。  
標準修理料金は **技術料** + **部品代** + **訪問料** で構成されています。  
ただし、補修用性能部品の保有期間が経過している商品は、修理できない場合がございます。

## 補修用性能部品の保有期間

補修用性能部品とは、その商品の機能を維持するために必要な部品です。

補修用性能部品の保有期間は、製造打ち切り後10年です。

※水栓金具・換気器具などの機器類については、専用の取扱説明書をご確認ください。

※補修用性能部品は、意匠が異なる同等性能を有する部品の場合があります。

## 保証

- この取扱説明書は保証書付きです。よくお読みのうえ、大切に保管してください。
- 保証期間は保証書に明記しています。
- 保証期間中の修理料金は、保証書の規定により、原則として無料で修理させていただきます。  
保証期間を過ぎているときの修理料金は、有料となります。  
保証期間内でも有料になることがありますので保証書の内容をよくご確認ください。
- 製品の性能値は、TOTOが想定した試験条件での値です。値は参考値であり保証値ではありません。  
これらの値は、設置環境や使用条件により変わります。
- 製品は改良のため予告なく変更されることがあります。

## 相談

### TOTO (株) お客様相談室

受付時間 9:00-17:00

TEL: 0120-03-1010

(夏期休暇・年末年始を除く)

FAX: 0120-09-1010

### ご不明な点などは

お求めの販売店/組立店またはTOTO(株)お客様相談室  
にお問い合わせください。

## 部品購入

### TOTO メンテナンス (株) TOTO パーツセンター

受付時間  
平日 9:00-18:00  
土・日・祝日 9:00-17:00  
(夏期休暇・年末年始を除く)

TEL : 0120-8282-55

FAX : 0120-8272-99

※インターネットでの部品購入は TOTO パーツショップへ(24 時間受付)  
<https://tom-parts.jp.toto.com>

### 交換部品や別売品のご購入は

TOTO メンテナンス (株) TOTO パーツセンターにお問い合わせください。

- お取り替えされたことによる不具合は保証いたしかねる場合がありますので、よくご確認のうえご購入いただき、正しくお取り付けください。
- 本書に記載の品番は予告なく変更させていただくことがありますので、ご購入の際はご確認ください。

### TOTO メンテナンス (株) TOTO パーツセンターでご購入の場合

#### ■お届けについて

ご注文から2週間以内に宅配便でお届けします。  
※ご注文が集中し、商品の品切れによりお届け日が遅れる場合があります。あらかじめご了承ください。  
またお届けが大幅に遅れる場合は、お届け予定日をご連絡いたします。

#### ■お支払いについて

お届けした宅配業者に商品代、送料、および消費税相当額をお支払いください。  
送料につきましては、別途TOTO パーツセンターへお問い合わせください。

#### ■返品・交換について

補修用性能部品の不良などによる返品、交換については、商品到着後8日以内にTOTO パーツセンターまでご返送ください。送料はTOTO パーツセンターが負担し商品を送付させていただきます。  
お客様のご都合による返品、交換については商品到着後8日以内にTOTO パーツセンターまでご返送ください。  
なお送料はお客様負担となりますのでご了承ください。  
お客様の元で、汚れた、破損した、および一度ご使用になった商品の返品、交換はいたしかねますので、あらかじめご了承ください。

## シャワー / トイレルーム廃棄時のお願い

### お客様へ

- シャワー / トイレルームを廃棄処分する場合は、必ず公的な許可を受けている業者様にご依頼いただきますようお願いいたします。
- シャワー / トイレルーム廃棄部材の不法投棄等がありました場合は、廃棄の依頼者が法律違反で罰せられます。

### 解体業者様へ

- 各部材はその材質（金属やプラスチック等）に従った分別処理をお願いいたします。  
プラスチックにつきましては、材質表示をしているものがありますので、ご確認ください。
- 不要部材の廃棄処分をする場合は、必ず公的な許可を受けている業者様にご依頼いただきますようお願いいたします。

# TOTO

## 保証書

本書は、本書記載内容で無料修理を行うことをお約束するものです。  
したがってこの保証書によってお客様の法律上の権利を制限するものではありません。  
表記期間中に故障が発生した場合は、本書をご提示のうえ、お求めの販売店/組立店または  
TOTOメンテナンス(株) 修理受付センター 〒105-8306 東京都港区海岸1-2-20 汐留ビルディング  
(TEL ☎ 0120-1010-05 FAX ☎ 0120-1010-02) に修理をご依頼ください。

お客様のおなまえ		様	品	名	押入れシャワールーム/押入れトイレルーム (略品番：JSV-K/JCV-K)		
おところ〒		保証期間			防水性能 <sup>注2</sup> お引渡し日から <b>5年間</b>		
お取扱店名	電気製品 お引渡し日から <b>1年間</b>						
お引渡し日 <sup>注1</sup>	年				月	日	上記以外 お引渡し日から <b>2年間</b>

### 修理・点検記録

年月日	修理・点検内容	担当者
-----	---------	-----

### 無料修理規定

- 取扱説明書、本体に貼り付けのラベルなどの注意書きに従った正常な使用状態で故障した場合には、表記の期間無料修理いたします。
- (1) 無料修理をご依頼なさる場合には、お求めの販売店/組立店にご依頼のうえ、本書をご提示ください。  
(2) お求めの販売店/組立店に無料修理をご依頼にできない場合には、TOTOメンテナンス(株) 修理受付センターにご相談ください。
- 保証期間内でもつぎの場合は有料修理になります。
  - 維持管理の不備や取扱説明書に記載している警告、注意事項を守らなかったために生じた故障および損傷
  - 車輛、船舶などにご使用になった場合に生ずる故障および損傷
  - 専門業者以外の修理・分解・改造等による故障および損傷
  - 移設による故障および損傷
  - 当社組立範囲外および関連設備工事による故障および損傷
  - 当社組立範囲外の給水・給湯配管からの異物流入による故障および損傷
  - 当社納入製品以外の機器等の設置または使用による故障および損傷
  - 組立完了後、お引渡し日までの間の管理などの不備による故障および損傷
  - 当社の手配によらない第三者による組立上の不注意、過失による故障および損傷
  - 消耗部品(LEDランプなどの各種電球・ヒューズ・乾電池・日常のお手入れ箇所のリング・ゴム栓・排水栓のパッキン・ドアのパッキン等)の消耗による故障および損傷
  - 経年による変色・摩耗・切れ(コーキング部等)・カビの発生・汚れの固着や使用に伴う外観変化
  - 砂やゴミかみによる故障および損傷
  - 指定規格以外の条件(電源・水圧等)による故障および損傷
  - 火災・爆発等の事故・地震・水害・落雷・凍害等の天災地変、公害、ガス害(硫化水素ガス・塩素ガス等)、塩害による故障および損傷
  - 温泉水・井戸水等水道関連法令に定める飲料用水水質基準に適合しない水を給水したことによる故障および損傷
  - ねずみなどの動物や昆虫等による故障および損傷
  - 寒冷地仕様でない製品の場合の凍結による故障および損傷
  - 契約時、実用化されていた技術では予防することが不可能な事象またはこれが原因で生じた事故による故障および損傷
  - 保証期間経過後に申し出があった、もしくは、保証該当事項の発生後、速やかに申し出がなかった故障および損傷
  - 保証書に必要と定めた事項の記入がない場合、または字句が書き換えられていた場合
  - 本書の提示がない場合

- 本書は日本国内においてのみ有効です。
- 保証書は再発行いたしませんので、紛失しないように大切に保管してください。
- 無料修理により取り外された部品・製品は、TOTO株式会社の所有となります。

#### 注1)

お引渡し日とは建築物が建築主様へ引渡しされた日とします。

#### 注2)

防水性能とはシャワー/トイレルーム外部へ水漏れしないことをいいます。

(但し、ドア換気口からのはね水、ドアへの集中散水による洗面所へのあふれ水は防水性能の対象から除外します。)

## TOTO株式会社

〒802-8601

福岡県北九州市小倉北区中島2-1-1

お客様相談室 TEL ☎ 0120-03-1010  
FAX ☎ 0120-09-1010

修理を依頼する前に「気になること」(P.18～20)をご確認ください

## 修理・取り扱いのご相談は まずお求めの組立店・販売店へ

組立店・販売店 〒

電話 —

転居や贈答品などでお求めの組立店・販売店へご相談できない場合は、商品名・品番をご確認のうえ、下記TOTO窓口までお問い合わせください。

### お客様専用窓口



商品のお問い合わせは

TOTO(株)お客様相談室へ

TEL ☎ 0120-03-1010

FAX ☎ 0120-09-1010

受付時間：9:00～17:00（夏期休暇・年末年始を除く）



修理のご用命は

安心・信頼の

TOTOメンテナンス(株)修理受付センターへ

ホームページ <https://www.tom-net.jp>

TEL ☎ 0120-1010-05

FAX ☎ 0120-1010-02

受付：年中無休

受付時間：8:00～19:00

訪問修理：年中無休（一部地域を除く）

営業時間：9:00～18:00



交換部品・別売品の  
ご購入は

TOTOメンテナンス(株)TOTOパーツセンターへ

TEL ☎ 0120-8282-55

FAX ☎ 0120-8272-99

受付時間：平日 9:00～18:00 土・日・祝日 9:00～17:00  
（夏期休暇・年末年始を除く）

※インターネットでの部品購入はTOTOパーツショップへ(24時間受付)

<https://tom-parts.jp.toto.com>



お客様からお預かりした個人情報は、関連法令および社内諸規定に基づき慎重かつ適切に取り扱います。  
詳細はTOTOホームページをご覧ください。

TOTO株式会社

TOTOホームページ <https://jp.toto.com>



2022.7  
EKL24097N8