

施工・使用方法に 起因する トラブル防止情報

トラブル解消!!



やります
「生活環境企業」。



目 次



(1) 水栓関連

- | | |
|---|------|
| ① 「オートクリーンC(コンビネーションタイプ)」施工のポイント
のお知らせ | 2ページ |
|---|------|

- | | |
|---------------------------------------|------|
| ② 中形・大形サーモスタット「 接手が抜けて漏水した 」
のお知らせ | 4ページ |
|---------------------------------------|------|

(2) トイレまわり関連

- | | |
|--------------------------------------|------|
| ① レストパルスシリーズ「 L型配管カバーが外れる 」
のお知らせ | 5ページ |
|--------------------------------------|------|

- | | |
|------------------------------|------|
| ② 「NEWネオレスト」施工のポイント
のお知らせ | 6ページ |
|------------------------------|------|

- | | |
|--|------|
| ③ レスティカ・CSRシリーズ「 タンク接続部より漏水する 」
のお知らせ | 7ページ |
|--|------|

(3) 給湯機関連

- | | |
|----------------------------|------|
| 「おふろの温度が設定温度より低い」
のお知らせ | 8ページ |
|----------------------------|------|

(4) 洗面所関連

- | | |
|--|------|
| ① クリアZシリーズ「 排水管直管パイプ 」施工のポイント
のお知らせ | 9ページ |
|--|------|

- | | |
|---|-------|
| ② 「新コンポーネント・J」シリーズ <i>あこがれ</i> 「施工のポイント」
のお知らせ | 10ページ |
|---|-------|

(5) 浴室関連

- | | |
|------------------------------|-------|
| ブローバスSX「 ブロー運転しない 」
のお知らせ | 12ページ |
|------------------------------|-------|

「オートクリーンC(コンビネーションタイプ)」施工のポイントのお知らせ



施工のポイント

商品の詳細は、同封の新品NEWS(P8)でご確認願います。

大便器自動洗浄システムを従来から大幅に機能アップした『オートクリーンCコンビネーションタイプ』の施工のポイントをお知らせします。



ポイント1 センサーの取付け高さを変更しました。

ブースの広さや手すりの有無によって取付け高さを変更しなくて良い位置を、設置高さにしました。設計時ご注意ください。

従来品

和風便器とセットする場合		腰掛便器とセットする場合	
A	B	A	B
466	350~600	766	350~550
566	601~650	866	551~650
手すりとセットする場合		手すりとの前出寸法	
C	D(手すりの前出寸法)		
136~196	90の場合		
236~296	230の場合		



新品

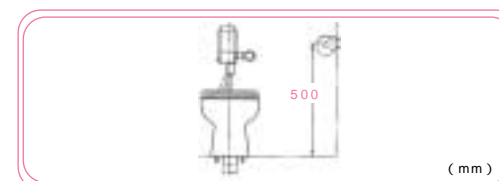
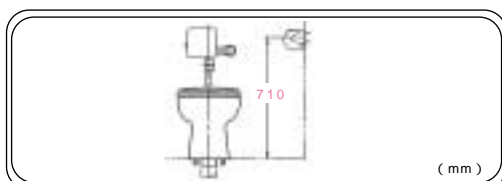
和風便器とセットする場合		腰掛便器とセットする場合	
和風便器とセットする場合		腰掛便器とセットする場合	
A(床面より)	B	A(便器上面より)	B
610±30mm	440~650mm	480±30mm	440~650mm

<ご注意>

- ① 図面の寸法指示の基準を、FLから便器上面に変更しています。(腰掛便器)
- ② 図中B寸法の下限を350mmから440mmに変更しました。(手かざしセンサーの誤感知防止のため)

ポイント2 紙巻器の推奨取付け高さを変更しました。(腰掛便器)

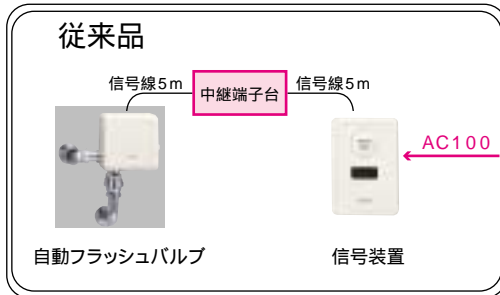
手かざし式センサーの誤感知防止のため、推奨取付け高さを標準取付位置より下方に設定しています。設計時ご注意ください。(下図は一例です)



ポイント3

AC100V電源線はフラッシュバルブに接続します。

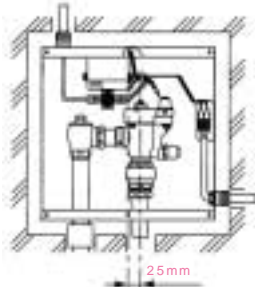
ご要望いただいていた「信号装置のコンパクト化」を実現するため、電源線の引き込みを自動フラッシュバルブ側に変更しました。設計時ご注意ください。



ポイント4

埋込タイプの「ボックス心」と「フラッシュバルブ排水心」は異なります。

軽量鉄骨(LGS100)への対応を考慮し、埋込みボックスをコンパクト化した結果、ボックス心とフラッシュバルブ排水心が25mmずれています。設計時ご注意ください。



埋込みタイプ

埋込みボックスのサイズ

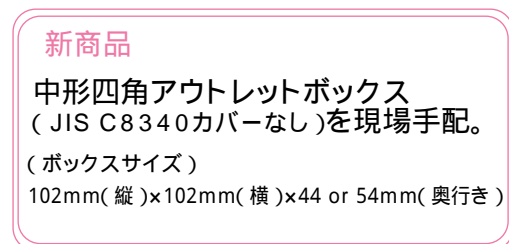
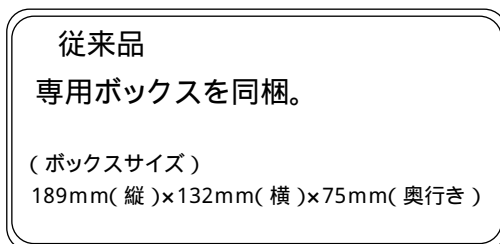
345mm(縦)×345mm(横)×98mm(奥行き)

- ① 横幅が50mm小さくなりました。
- ② 奥行きが4mm小さくなりました。

ポイント5

信号装置(埋込タイプ)用埋込みボックスは現場手配になります。

信号装置のコンパクト化により、信号装置用埋込みボックスも小さくなり、中形四角アウトレットボックスを現場手配いただくよう変更しております。設計時ご注意ください。

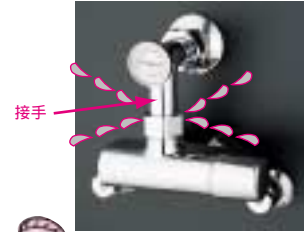


中形・大形サーモスタット「接手が抜けて漏水した」のお知らせ

事 象

中形・大形サーモスタットにおいて
接手差込み部が抜け漏水した

対象品番:TM440AX20、TM440AX25、TM440AX32(埋込配管形)



なぜ？

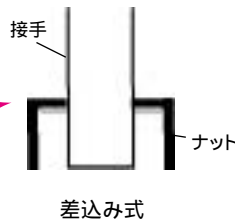
原 因

埋込配管形を露出配管用として取付けたためです。

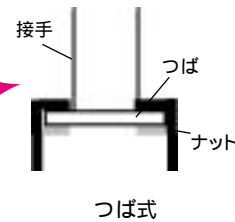
埋込配管形は、接手の接続方式が「差込み式」になっており、配管固定が不十分な場合、水圧で接手が徐々に抜け、漏水したものです。(水が噴き出した)



差込み式により
施工誤差を吸収



<埋込配管形>



<露出配管形>

もう
だいじょうぶ!



これで解決

露出配管の現場には、必ず露出配管形のサーモスタットをご使用ください。

<既設現場の対応について>

- ① 市販のパイプホルダーで配管を確実に固定してください。
- ② 早目に露出配管形にお取替えてください。

* 現在、カタログ・施工説明書・図面などを通じて情報をお伝えしておりますが、さらに商品にラベルを付け、トラブルの防止に努めてまいります。

レストパルSシリーズ「L型配管カバーが外れる」のお知らせ

事 象

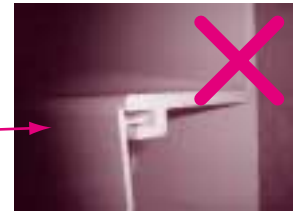
レストパルSシリーズのL型配管カバーが
すぐ外れてしまう!
取付け方が分からない?



なぜ?

原 因

配管カバーの押し込みが十分
ではないためです。



もう
だいじょうぶ!



これで解決

次の要領で確実に配管カバーを押し込んでください。接着剤は不要です。

(1)



配管カバー下部を
引っ掛けます。

(2)

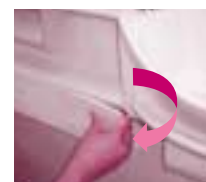


配管カバー上部を
指の腹を使って押し
込みます。

ぎゅ

その他

配管カバーを外す場合は、カバーの端をめくるように引くと簡単に外れます。



「NEW ネオレスト」施工のポイントのお知らせ



施工のポイント

商品の詳細は、同封の新品NEWS(P3)でご確認願います。

最高級ローシルエット便器
「ネオレスト」が更に美しく、更に
高機能になってモデルチェンジし
ましたので、その施工のポイント
(事前確認事項)をお知らせします。



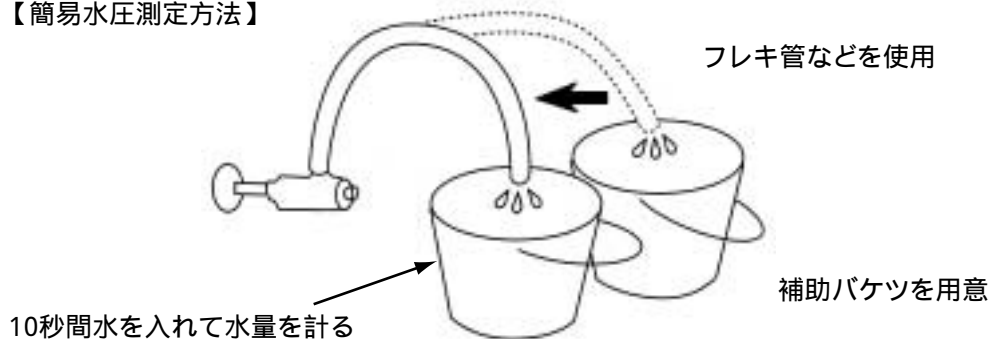
ポイント

事前に水圧が0.05MPa以上(16.5L/min流動時)あることを確認します。

ネオレストは水道直結式のため、0.05MPa以上の水圧が必要です。この水圧を確保できないと汚物を排出しないことがあります。必ず、事前に現場の水圧をご確認ください。

他の水栓器具を同時に使用したときも、最低必要水圧0.05MPa(16.5L/min流動時)以上が必要です。

【簡易水圧測定方法】



下表以上の水量があれば、最低必要水圧は確保できています。

* シャワーなど他の水栓器具を同時に使用したときに下記以上の水量があることを確認してください。

止水栓のタイプ	水量(10秒間)
ネオレストの止水栓	5.0L以上
ロータンク用止水栓(壁給水)	4.3L以上
ロータンク用止水栓(床給水)	3.8L以上

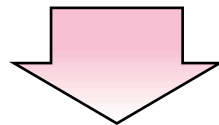
レスティカ・CSRシリーズ「タンク接続部より漏水する」のお知らせ

事 象

レスティカ・CSRシリーズにおいて
 使用まもなくタンク接続部より少量の水が漏れた



対象:レスティカ・CSRシリーズ全般



原 因

セミサイホン式便器に誤ってサイホン式便器用の
 排水パッキンを使用したためです。

(集合住宅でレスティカ(サイホン式)とCSRシリーズ(セミサイホン式)
 の便器が混在していた等)



もう
 だいじょうぶ!



これで解決

排水パッキンは、サイホン・サイホンゼット式とセミサイホン式では異なります。
 誤って別の機種種の排水パッキンをセットしないようにお願いします。

パッキン品番	HF91011	HF91024
タンク品番	SH670 671系 (セミサイホン式)	SH680 681系、SH90,91系 (サイホン・サイホンゼット式)
		

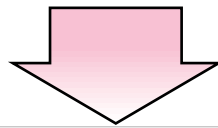
「お風呂の温度が設定温度より低い」のお知らせ

事 象

追焚きするが、設定温度より低い温度までしか沸き上がらない。



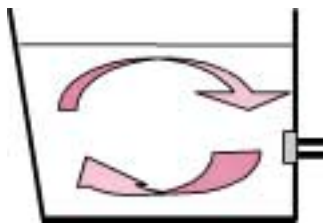
対象:追焚式給湯機全般



原 因

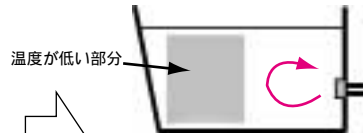
循環アダプタの目詰まり、または循環アダプタの取付け位置が高いことが考えられます。

< 通常の循環状態 >



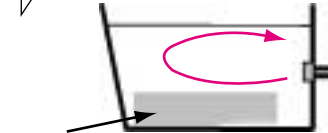
< 不具合時の循環状態 >

① アダプタ目詰まり



循環アダプタ周辺のみ攪拌

② アダプタ取付け位置が高い



浴槽上部のみ攪拌

もう
だいじょうぶ!

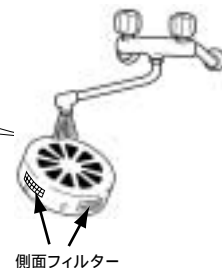


これで解決

① 循環アダプタの目詰まりを取除いてください。

お客様には、1週間に1度以上掃除いただくよう
ご説明願います。(取扱説明書にも記載)
無極性タイプは、側面のフィルターも忘れずに!

ゴミを洗い流す



② 循環アダプタは、施工説明書に記載の位置に 確実に取付けてください。

基準範囲より高い位置に取付けた場合は、取付位置
の変更が必要になってしまいます。

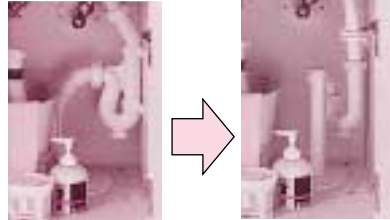


クリアZシリーズ「排水管直管パイプ」施工のポイントのお知らせ



施工のポイント

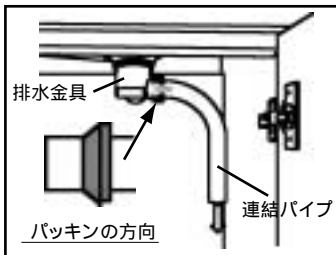
住宅性能表示基準が一部変更されたことにもない、'02年7月出荷品より排水管をジャバラ管から内面平滑な直管パイプに変更しますので、その施工のポイントをお知らせします。



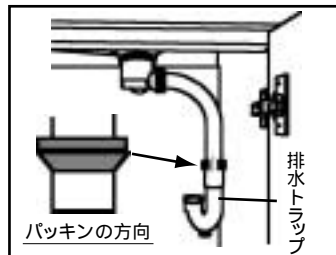
対象:クリアZ、スーパークリアZ全般

ポイント1 パッキンの方向に注意します。

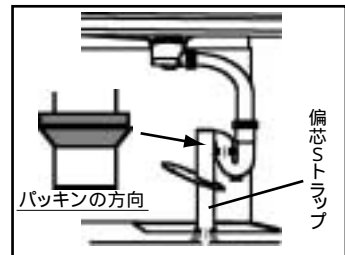
【施工手順】



① 連結パイプを排水金具に取付ける。



② 排水トラップを取付ける。



③ 偏芯ストラップを取付ける。

ポイント2 「ガイド」で連結パイプを固定します。



ガイドは、上方から連結パイプを挟むように差込み、ビス止めします。

ガイドは、収納物との接触による位置ズレで漏水することを防止するため、確実に取付けてください。

ポイント3 ナットは手締めで固定します。(従来同様)

ナットは手で確実に締付け、締付け後、漏水していないか確認してください。



「新コンポーネント・Jシリーズ あこがれ」施工のポイントのお知らせ



施工のポイント

商品の詳細は、同封の新品NEWS(P16)でご確認願います。

新・快適機能がいっぱいの「新コンポーネント・Jシリーズ あこがれ」ストックカーゴタイプについて、施工時やメンテナンス時に必要となる**引出しの着脱方法**をご紹介します。



取外し手順

側面壁なしの場合



① 引出しを完全に引出す。

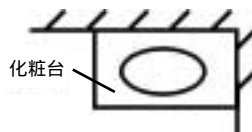


② 樹脂レバーの手前を内側に押し込みながら...



③ 引出しの前板を持上げレールから外す。

側面壁なしの場合



① 引出した後、引出しを傾けて壁との隙間をあける。



② 隙間に手を入れ、樹脂レバーの手前(壁なし②参照)を内側に押し込みながら...



③ 引出しの前板を持上げレールから外す。

ポイント

引出しは、左右片側ずつレールから外します。

取付け手順



- ① レール2本を完全に引出す。
- ② 引出し全体をレールの上へのせる。
*突起の上に引出しをのせないように注意。
- ③ 「カチッ」と音がするまで、引出しを奥まで押し込む。

取付け後、2～3回開閉して、引出しがレールから外れないことを必ず確認してください。

注意！

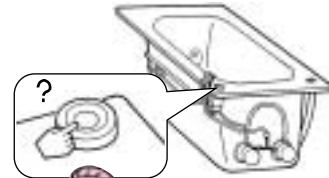
引出しを着脱する際は、床をキズつけないように床に布などを敷いてください。

ブローバスSX「ブロー運転しない」のお知らせ

事 象

試運転時ブロー運転しない。

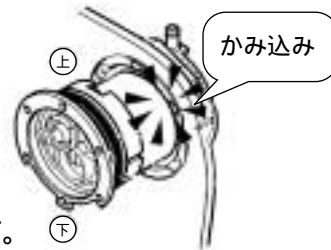
対象:ブローバスSX全般



原 因

ポンプ取付け時、コードをかみ込み
断線したためです。(5件/月程度発生)

*ブローバスSXは、現場で浴槽にポンプ部を取付けます。



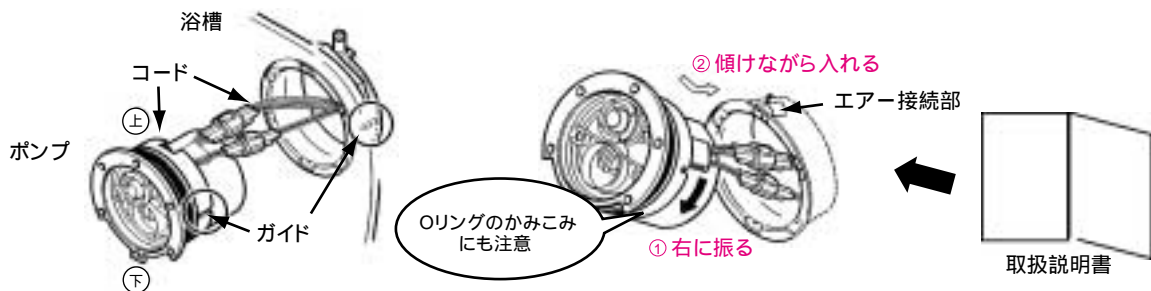
もう
だいじょうぶ!



これで解決

< ポンプ取付け時のポイント >

- ① コネクタを右に振り、エア-接続部に当たらないようにします。
- ② ポンプを傾け、斜め上からガイドに沿って挿入します。
- ③ コードのかみ込みがないことを確認し、ポンプを押し込みます。



* 誤ってポンプ側のコードを断線した場合は、「ポンプ」と電源ボックス内の「基板」の交換が必要になります。

その他

試運転時ブロー運転しない場合、「浴槽の水位が標準水位に達していない」等
その他要因も考えられます。必ず施工説明書をもとにご確認ください。