

施工・使用方法に 起因する トラブル防止情報

トラブル解消!!



やります
「生活環境企業」。



目 次



<施工起因トラブル情報>

(1) 浴室関連

「UB排水廻り施工時の2重トラップ注意」
のお知らせ 2ページ

(2) 給湯機関連

「屋外設置式の囲い禁止」
のお知らせ 3ページ

(3) トイレまわり関連

①「陶器表面につく黒色・銀色のスジ状の汚れ」
のお知らせ 4ページ

②「排水塩ビ管シール不良で臭気が上がってくる」
のお知らせ 5ページ

<施工のポイント情報>

(1) ウォシュレット関連

①「便器洗浄ユニット取付」
施工のポイントのお知らせ 6ページ

②「一体形ウォシュレット」
施工のポイントのお知らせ 7ページ

(2) 水栓関連

①「小便器フラッシュバルブ」
施工のポイントのお知らせ 8ページ

②「リモコン形フラッシュバルブ」
施工のポイントのお知らせ 9ページ

③ (社)日本バルブ工業会 施工注意事項チラシ公開
のお知らせ 10ページ

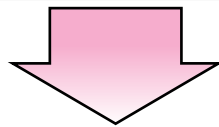
<その他>

TOTO修理施工ナビ
のお知らせ 12ページ

「UB排水廻り施工時の2重トラップ注意」のお知らせ

事 象

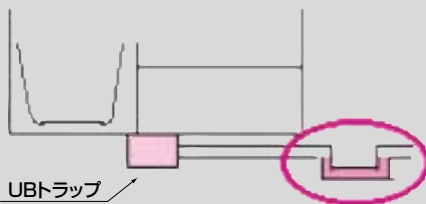
- ・浴槽の排水に時間がかかる。
- ・洗い場の排水に時間がかかる。
- ・洗い場より排水した水が、浴槽の排水口へ逆流する。
- ・排水時にゴボゴボと音がする。
- ・浴槽の排水をするとトラップカバーが持ち上がる。



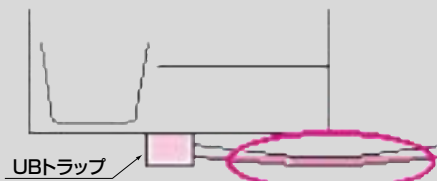
原 因

排水廻りの施工時に排水経路に2重トラップ、逆勾配を形成したことにより排水不良等が発生した

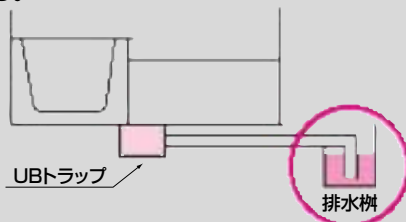
【事例1】
配管が一度下に曲がる形状になっている場合そこに水が常に溜まってトラップを形成する。



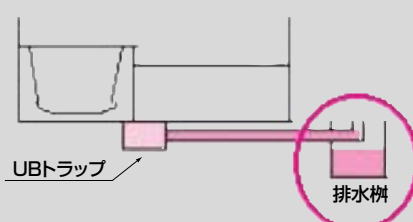
【事例2】
配管の横引きが極端に長い場合、途中で配管がたわんで、そこに水が常に溜まってトラップを形成する。



【事例3】
配管が排水桝の溜りに埋没しトラップを形成する。



【事例4】
配管の出口が上を向いてトラップを形成する。



もう
だいじょうぶ!



これで解決

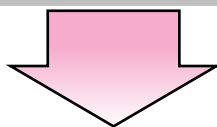
排水管の2重トラップや逆勾配を形成している箇所を特定し、手直し願います。
また、排水桝までの排水経路を良く確認して排水管の取り回しをお願いします。

「屋外設置式の囲い禁止」のお知らせ

事 象

屋外設置式の機器が囲われた場合に、不完全燃焼を起こす。

対象:ガス給湯機、石油給湯機



原 因

排気ガスが滞留して、その排気ガスを吸い込み燃焼するため、不完全燃焼を起こすものです。燃焼には新鮮な空気が必要です。

CO中毒事故や火災など予測しない事故の原因となります。



もう
だいじょうぶ!



これで解決

屋外設置式の機器は、**必ず屋外に設置**して下さい。
また、**波板等で囲われた場所には屋内設置式の機器**を設置して下さい。

その他

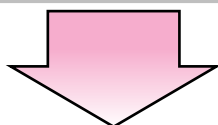
《屋内設置式の機器について》

- 給排気筒トップ、排気トップについても、屋外に排気するよう設置して下さい。
- 万一の水漏れ時に発見できない場所(隠ぺい部)への設置はしないで下さい。

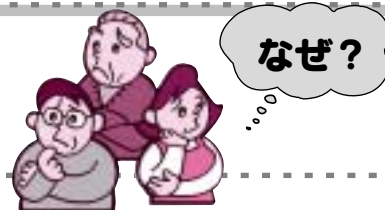
「陶器表面につく黒色・銀色のスジ状の汚れ」のお知らせ

事 象

陶器表面に黒色又は銀色のスジが発生した。



原 因



施工や掃除の際に、金属類で陶器表面を擦ったことにより、スジ状に跡がついたものです。

※金属類の例

- ①ベルトのバックル ②腕時計 ③指輪
- ④ブラシについている金具 など

《参考》陶器表面はガラス質です。

「陶器の内部から浮き出てくる」など、経年劣化により同事象が発生することはありません。

もう
だいじょうぶ!



これで解決

以下の方法で、スジ状の跡を除去して下さい。

- 硬い棒などに巻きつけた布に研磨剤入りの洗剤（トイレマジックリン、TOTOパウダーなど）を塗布して、力をいれてしっかりと擦る。

F206K	¥1,000	トイレマジックリン	トイレマジックリン
F207Y	¥1,000	TOTOパウダー	TOTOパウダー
F208Z	¥2,000	トイレマジックリン	トイレマジックリン
F209B	¥0,000	TOTOパウダー	TOTOパウダー
F202T	¥10,000	トイレマジックリン	トイレマジックリン

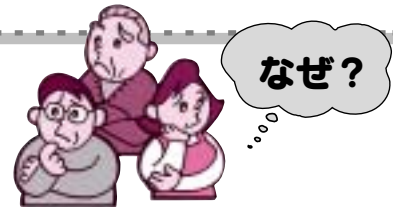
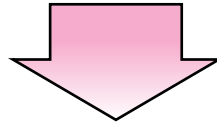


「排水塩ビ管シール不良で臭気が上がってくる」のお知らせ

事 象

便器袴付近より臭気が発生した。

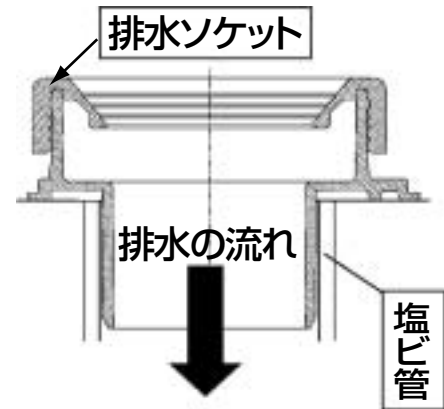
対象： QRシリーズ、ネオレストSD など



原 因

内径接着するタイプの便器排水ソケットを排水塩ビ管に接合した時に、嵌合が甘くてシール不良となったものです。

これは、塩ビ管の内径寸法のばらつきによって排水塩ビ管と排水ソケットとの嵌合が甘くなりシール不良となって、臭気が上がってくることもあるものです。



もう
だいじょうぶ!



これで解決

塩ビ部品の接着部の嵌合が甘い場合は、中大口径用の高粘度接着剤を使用することで、シール不良となることを防ぐことが可能です。

中大口径用の高粘度接着剤は、各塩ビ管 メーカー等より、販売されておりますが、参考までに右のものを紹介します。

《ご注意》

高粘度の接着剤は、一般的に低粘度のものと比較して遅乾性です。接着後、通水までに数時間の養生時間をとっていただくようお願いいたします。

旭有機材工業 AV接着剤



「便器洗浄ユニット取付」施工のポイントのお知らせ

施工のポイント

便器洗浄ユニット取付時は、**リモコンの設定**が必要な場合があります
※リモコンによる「設定忘れや設定間違い」をすると、大/小が逆に動いたりすることがあります。

ポイント

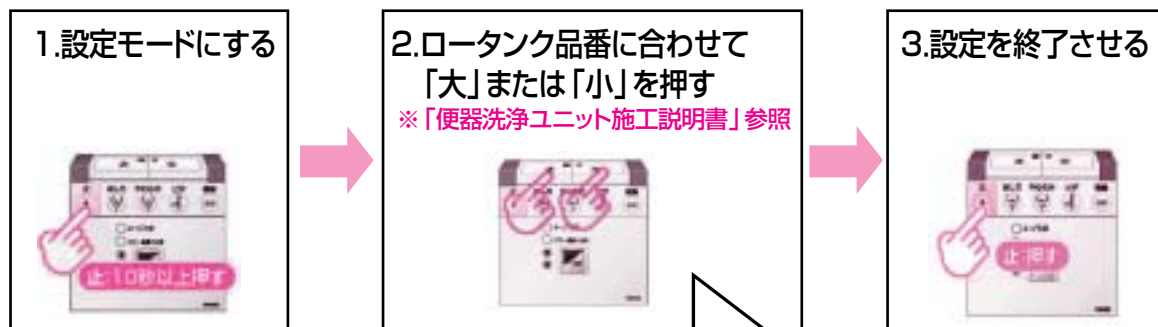
ハンドルの種類や回転方向を確認し、必要な場合は、リモコン設定を行います。

※詳しくは、「便器洗浄ユニット施工説明書」をご覧ください。

①ハンドルの大小回転方向を確認します。



②ロータンク品番に合ったリモコン設定をします



設定状態は本体表示部のランプの点滅や電子音で確認します。



「一体形ウォシュレット」施工のポイントのお知らせ

施工のポイント

給水ホースの長さが変わりました(415mm⇒600mm)。
それに伴い、給水ホースの取りまわしが変わります。

ポイント1

ホースは正面から見て右側に向けます。

正しい取りまわし



背面写真

注意
「カチッ」と音がするまで差し込んでください。差し込んだ後、ホースを引っ張って正しく差し込まれているか確認してください。

間違った取りまわし



背面写真

ポイント2

機能部を便器にセットする際は、
ホースを右側に持ち製品を便器に固定します。

図のように連結ホースと機能部本体を持って取り付ける

- 機能部のケースと化粧キャップの端を型紙の黒色ラインに合わせる



ここを持たない

- 便座
- 便ふた
- ケースふた
- 脱臭吸込口
(製品前側下面)
- ロータンクパッキン
(製品裏面)

ご注意

- 機能部本体を持ち上げる時は左記の場所は持たないでください。左記の場所を持つと便座・便ふたがはずれたり、製品が破損する原因になります。

「小便器フラッシュバルブ」施工のポイントのお知らせ



施工のポイント

新型小便器フラッシュバルブを施工したときは、下記の空気抜き作業を行ってください。



TG600PX
TG600PFKX

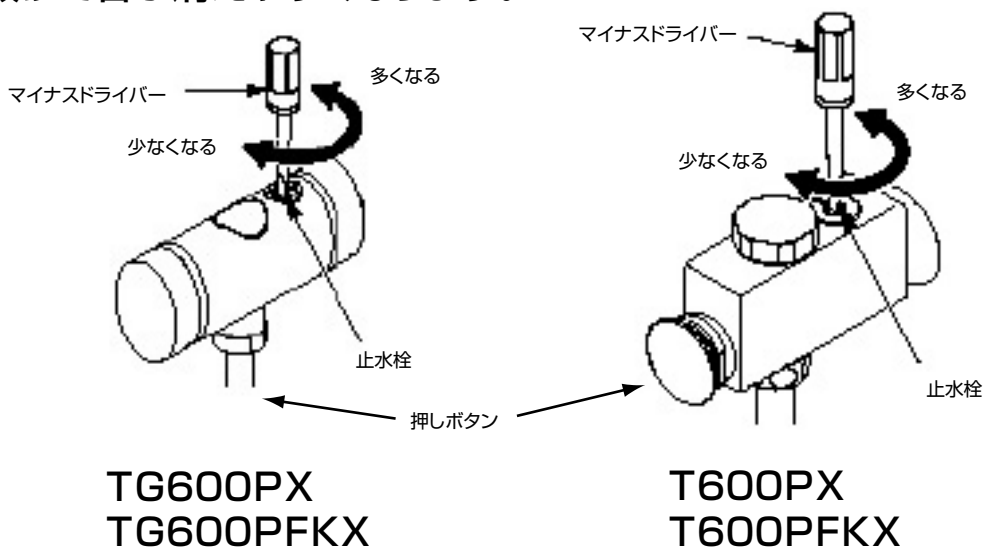


T600PX
T600PFKX

ポイント

施工後は配管の空気抜きを行ってください。

施工直後の通水時、配管内に残っている空気の影響で、閉止間際に「キュッ」と音が出ることがあります。そのときは10回程度押しボタンを押して水を流してください。止水栓を反時計回りに回して水量を多くすると早く空気が抜けて音が消えやすくなります。



「リモコン形フラッシュバルブ」施工のポイントのお知らせ



施工のポイント

リモコン形フラッシュバルブの操作弁部及び隠ぺい形フラッシュバルブ部の施工性を向上しておりますので、お知らせします。



隠ぺい形
フラッシュバルブ



足踏式操作弁



レバー式操作弁

ポイント1

隠ぺい形フラッシュバルブのL字形連結管をストレート形継手へ変更しました。

給水接続箇所を減らすことで、隠ぺい部の施工が簡単になりました。



L字形連結管



ストレート形継手

ポイント2

施工誤差吸収かさ上げ部材を品揃えしました。

施工時に操作弁部の床や壁の厚みが標準より厚くなった場合、下記の施工誤差吸収部材で対応してください。

※レバー式操作弁の場合

困った:壁が厚すぎた



バルブ部を下記一覧表のレバー式用TH品に交換



*足踏式の場合も、下記一覧表のTH品にて対応可能です。

これで解決!



タイプ	外観	誤差吸収	品番
足踏式用		+10mm	TH542-1
		+20mm	TH542-2
		+30mm	TH542-3
レバー式用		+10mm	TH540-1
		+20mm	TH540-2
		+30mm	TH540-3

(社)日本バルブ工業会 施工注意事項チラシ公開のお知らせ



施工のポイント

(社)日本バルブ工業会 水栓部会では、水栓施工時の注意事項のチラシを作成し、ホームページで公開しています。施工される方々にとっては、当たり前なことばかりですが、是非ご覧いただくことをおすすめします。

掲載内容を次にご紹介します。チラシは、次のアドレスでご覧いただくことができます。

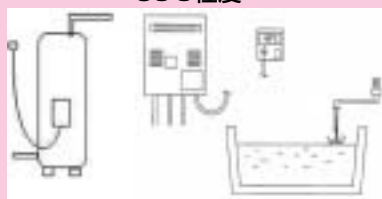
http://www.j-valve.or.jp/bukai/suisen_notice.htm

給湯温度の設定

85℃以下を守ってください。

推奨温度
60℃程度

推奨温度は60℃程度です。



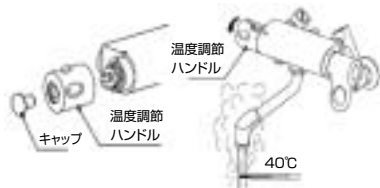
保証書を渡す



付属の取扱説明書、保証書はお客様に必ずお渡しください。保証書には取り付け日を記入してください。

サーモの初期設定

サーモスタート混合栓は、目盛通りの温度が出るよう、施工説明書に従って温度調節を行ってください。



改造禁止

節水オリフィスの取付け、ストレーナの取り外しや破る等の改造をしないで下さい。



施工説明書確認

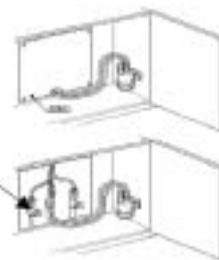
必ず施工説明書を確認の上、水栓の取付工事を行ってください。



点検口を設ける

隠ぺい配管には点検口がありますか？点検口は必ず設けてください。また、止水栓を必ず設けてください。

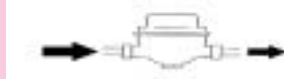
止水栓



適正な給水圧



推奨圧力は0.2~0.3MPa程度です。



0.75MPaを超える場合は減圧弁を設置してください。

給水圧は給湯圧と同等か高くなるようにしてください。

配管清掃



水栓を取付ける前に、配管内に異物がない様に完全に洗い流してください。

湯が左

混合栓の湯・水配管を逆にしないで下さい。向かって左が給湯側です。

湯側配管 水側配管



ストレーナ清掃

器具取付後は、ストレーナ(フィルター)の清掃をしてください。目詰まりしている場合は、はずして清掃してください。



凍結予防

冬季は、暖かい地方でも給水・給湯配管が凍結して、破損事故が起こることがあります。寒冷地以外の地域では水栓や配管が寒冷地仕様ではないので凍結予防措置をしてください。



シールテープは確実に

シールテープは、ねじ端面から1山外し、ねじ谷部に食い込むように5巻き以上で調整しながら巻きつけてください。

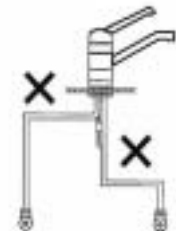


シールテープ

1山はずしてねじ谷部に食い込むよう

取付け

給水・給湯の接続銅管・フレキ管を無理に曲げないで下さい。本体はガタつかないように確実に取り付けて下さい。



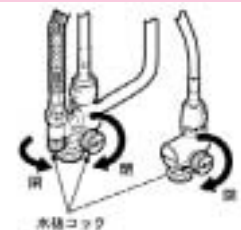
接続は施工説明書をよく読んで

水栓の取り付けねじ、給水・給湯配管の接続ねじ、及びカプラー等の接続は、施工説明書に従って確実に行ってください。



水抜き栓の確認

施工後、水抜き栓から水漏れがないか必ず確認してください。水を抜くために開けた場合は、確実に閉めてください。



社団法人 日本バルブ工業会 水栓部会
(当社を含めた合計35社の水栓メーカーが参画しております)

〒105-0011 東京都港区芝公園3-5-8 TEL03-3434-1811
URL: <http://www.j-valve.or.jp>

TOTO

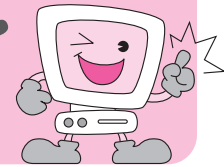
インターネット情報提供サービス

サービスの
ご紹介



TOTO 修理施工ナビ

<http://buhin.toto.co.jp/>



TOTOでは、業者様とお客様が出会う様々なシーンにおいて、円滑にコミュニケーションが図れることを目的に様々な情報をご提供させていただいております。この度、「部品検索」「修理方法」「施工方法」に特化した「TOTO修理施工ナビ」サイトを新たに立ち上げ、これまでよりも、より一層「欲しい情報」へアプローチがしやすくなりました。今後も、同サイトでは、皆様のお役に立てるよう、情報を充実してまいりますのでご活用願います。

このサイトを見れば、修理、施工に関する情報を入手できます。



修理を依頼される前にしようとしてください

- 故障原因（故障の原因を確かめる）
お困りなさいと思われる際、修理を依頼される前に、故障箇所を使ってご確認ください。故障の原因や修理方法がわかる場合もございます。

修理部品のご確認

- TOTO部品検索（部品検索・分解図・代替品）
トイレのタンク内にあるボールタップの内部金具、洗面所・浴室・キッチンなどの水栓金具用修理部品までご調べることができます。
- 分解金具を研ぎ合わせの必要です。

修理方法について

- 取付説明書
商品の取付説明書をダウンロードできます。

修理方法について

- 修理方法
商品の修理箇所をご確認いただけます。
- 修理方法（ビル管理会社様向け）
商品の修理方法マニュアルをご確認いただけます。（パブリック向け商品対象）

施工方法について

- 施工説明書
商品の施工説明書をダウンロードできます。
- セット図
種別の商品を施工的に組合せたセット図を参照できます。

その他

- 施工トラブル防止情報
施工に関するトラブルを事前に防止するための情報です。
- 施工対象商品のご案内
バック付掃除機用差し(SK22A)の施工を向上しました。
- 建築材料の取付手すり施工手順
手すりの施工方法をご確認いただけます。

アクセス方法

TOTO
ホームページ

専門家のための
情報サイト
COM-ET

修理施工
情報

TOTO
修理施工ナビ