

工事店様へ
のお願い

貴店名ならびに据付け引渡日を保証書に
ご記入のうえ、お客様に必ずお渡してください。

床暖房 (システムバスルーム用)

このたびは、TOTOシステムバスルーム用床暖房をお求めいただきまして、まことにありがとうございます。この説明書をよくお読みのうえ、正しくお使いください。この説明書は大切に保管しておいてください。

使い方

- p.1-2 なまえ
- p.3-4 ご注意
- p.5 時計を合わせる
- p.6 手動運転
- p.7-11 タイマー運転
- p.12 仕様
- p.13 停電について
- p.14 カラリ床

お手入れ

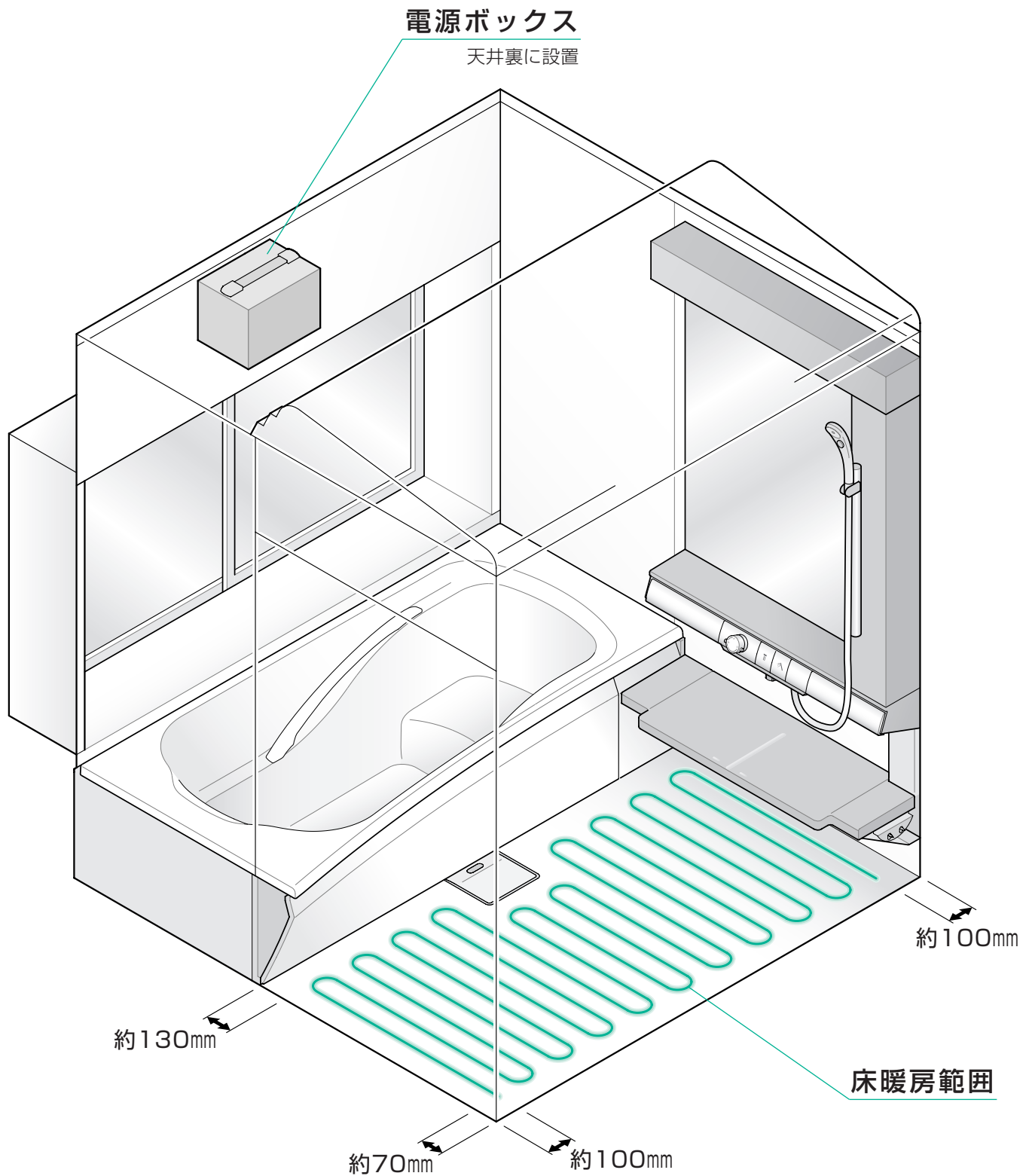
- p.15 お手入れのしかた

アフターサービス

- p.16 困ったら
- p.17 保証、相談
- p.17 修理
- p.18 保証書

なまえ

システムバスルーム



コントローラ (脱衣所の壁に取付け)

「止」スイッチ

- 床暖房の運転を停止します
- 各設定操作のキャンセルを行ないます

時間表示部

- 現在時刻を表示します
- 各設定の時間を表示します
- ※12時間表示です

「開始時間」ランプ

- タイマー運転開始時間の設定中に点滅します

「停止時間」ランプ

- タイマー運転停止時間の設定中に点滅します

「手動」ランプ

- 手動運転中に点灯します

「+」「-」スイッチ

- 時間表示の変更を行ないます

「手動」スイッチ

- 手動で床暖房の運転を開始します

「時計」スイッチ

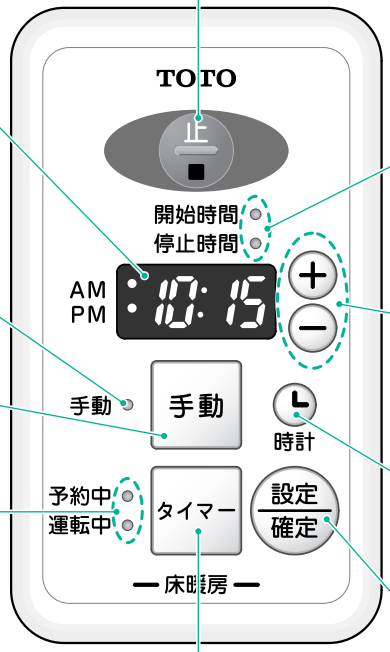
- タイマー予約時間の確認を行ないます
- 現在時刻の設定・変更を行ないます

「予約中」ランプ

- タイマー予約中に点灯します

「運転中」ランプ

- タイマー運転中に点灯します



「タイマー」スイッチ

- タイマー予約の受付・解除を行ないます

ご注意

安全にお使いいただくために

安全に関する重要な内容を記載しています。
必ずお守りください。守られない場合、人身事故や家財の損害に結びつくこともあります。
この安全上のご注意をよくお読みのうえ、正しくお使いください。

誤った使い方をしたときに生じる危険や
損害の程度を表わすマークです。



警告

死亡または重傷等を負う可能性が想定される内容を表わしています



注意

傷を負う可能性または物的損害のみが発生する可能性が想定される内容を表わしています

守っていただく事項の種類を表わすマークです。



注意

気を付けていただきたい「注意喚起」の内容を表わしています



禁止

行ってはいけない「禁止」の内容を表わしています



分解禁止

分解してはいけない「分解禁止」の内容を表わしています



必ず実行

必ず実行していただく「強制」の内容を表わしています

- お読みになった後は、お使いになる方がいつでも見られるところに、必ず保管してください。
- 転居される場合は、新しく入居される方が製品を安全にお使いいただくために、この取扱説明書を新しく入居される方、または取り次ぎされる方にお渡しください。

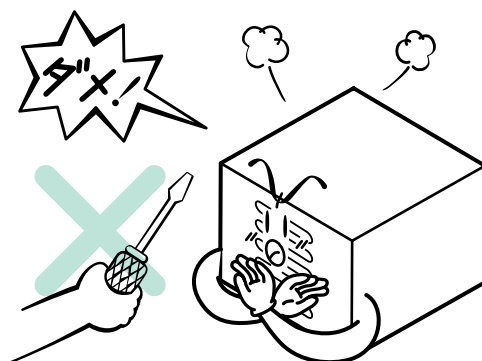
警告



分解禁止

床暖房電源ボックス内の安全装置
及び電気配線部分は絶対に分解
しない

故障や火災が発生したり、感電するおそれがあります。



禁止

床暖房を作動させたまま、
洗い場で寝込まない

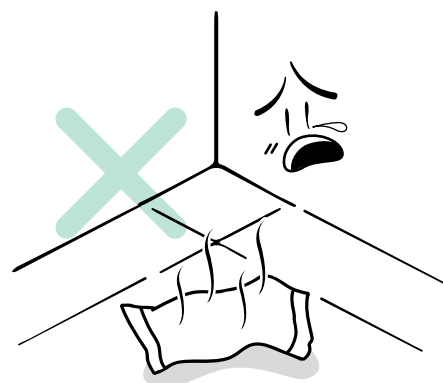
直接、肌を床面に接触し続けると、
低温ヤケドをおこすおそれがあります。



禁止

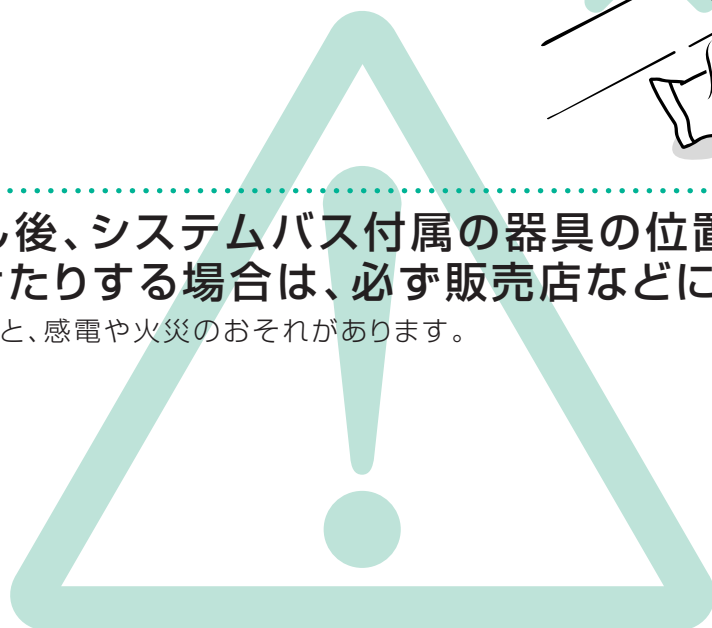
床暖房を作動させたまま、
洗い場にタオルやフロタ等を
放置しない

接触部が高温になり、危険です。



必ず実行

商品引き渡し後、システムバス付属の器具の位置をかえたり、
新しく取付けたりする場合は、必ず販売店などに相談する
誤った取付けをすると、感電や火災のおそれがあります。



お手入れ



アフターサービス

時計を合わせる

誤った使い方は事故や故障の原因になります。注意事項をお読みいただき正しくお使いください。

※現在時刻の変更を行なうときも同様です。

〈例〉現在時刻を 午前10時15分に合わせる



1



時計を3秒以上押す

「:」が点滅し現在時刻が設定可能になります。

2



+ - を押し、
AM10:15に合わせる

2秒以上押すと10分単位で早送りできます。

3



時計を押す

設定完了です。

⚠️ ご注意

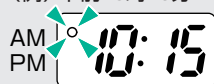
※ を押したときに、最初「開始時間ランプ」が点灯しタイマー設定時間が表示されますが異常ではありません。

※ 設定中、約30秒たっても次の操作が行なわれない場合は自動的に元に戻ります。

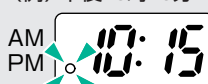
※ 現在時刻が設定されていない場合、時間表示部に「— — —」が点滅します。

※ 時計は午前中はAM横のランプが、午後の場合がPM横のランプが点灯します。

〈例〉午前10時15分



〈例〉午後10時15分



手動運転

誤った使い方は事故や故障の原因になります。注意事項をお読みいただき正しくお使いください。

使用したいときに 自分で「入」「切」したい場合



1

手動 を押す

「手動」ランプが点灯し運転を開始します。

2

止 を押す

「手動」ランプが消灯し運転を停止します。

切り忘れ防止時間を変更するには...



1 運転停止状態で \oplus \ominus を同時に3秒以上押す
時間が表示されます。

2 \oplus \ominus を押し、時間を変更する
2秒以上押すと10分単位で早送りできます。
設定可能な時間は1時間～12時間の10分単位です。

3 設定 確定 を押す
設定完了です。

⚠️ ご注意

※手動運転は切り忘れ防止機能として、工場出荷時に運転開始後約4時間で自動的に運転を停止するよう設定されています。停止時間を変更したい場合は上記「切り忘れ防止時間を変更するには...」をご覧ください。

※現在時刻が設定されていない場合、時間表示部に「— — —」が点滅します。



時計を合わせる／手動運転



お手入れ



アフターサービス

タイマー運転①

誤った使い方は事故や故障の原因になります。注意事項をお読みいただき正しくお使いください。
※タイマー予約時間を変更するときも同様です。

タイマー予約時間を設定する

毎日決まった時間に自動で「入」「切」したい場合

〈例〉毎日午後6時に運転を開始し午後10時に停止するよう設定するとき



1

設定/確定 を押す

「開始時間」のランプが点滅し開始時間設定中であることをお知らせします。

2

+ **-** を押し、
PM6:00に合わせる

2秒以上押しと30分単位で早送りできます。
(設定は10分単位です。)



3

設定/確定 を押す

「停止時間」のランプが点滅し停止時間設定中であることをお知らせします。

4

+ **-** を押し、
PM10:00に合わせる

2秒以上押しと10分単位で早送りできます。

5

設定/確定 を押す

設定完了です。

タイマー予約時間を確認する



1

時計を押す

自動で開始時間→停止時間の順にランプが点灯し、開始時間→停止時間を表示します。設定時間表示後、現在時刻の表示に戻ります。
※表示時間は各約3秒です。



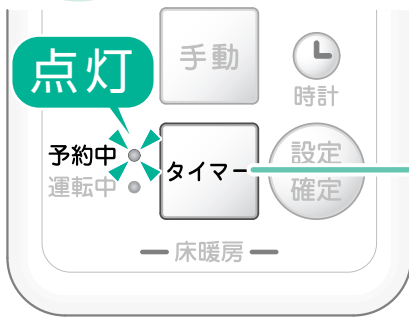
⚠️ ご注意

- ※タイマー予約時間の設定のみではタイマー運転は行いません。
別途タイマー予約受け操作が必要です。(3.タイマー運転を開始するP.9を参照してください。)
- ※タイマー予約中(「予約中」のランプが点灯または点滅)はタイマー時刻を変更できません。
一度タイマー予約を解除してから操作してください。(3.タイマー運転を開始するP.9を参照してください。)
- ※現在時刻が設定されていないとタイマー予約時間は設定できません。
時間表示部に「Err」が表示されますので、現在時刻を設定してください。(時計を合わせるP.5を参照してください。)
- ※開始時間と停止時間の同時刻設定はできません。
時間表示部に「Err」が表示されますので、設定時間を変更してください。
- ※タイマー予約時間は10分きざみでの設定になります。
- ※操作中、約30秒たっても次の操作が行なわれない場合は自動的に元に戻ります。
- ※タイマー予約時刻が設定されていない場合、時間表示部に「— —」が表示されます。
- ※『時計』を約3秒以上押し続けると現在時刻変更状態になりますのでご注意ください。

タイマー運転②

誤った使い方は事故や故障の原因になります。注意事項をお読みいただき正しくお使いください。

タイマー運転を開始する



1

タイマーを押す

「予約中」のランプが点灯しタイマー運転の予約中であることをお知らせします。

※現在時刻がタイマー予約時間内の場合、同時に「運転中」のランプも点灯し、運転を開始します。

タイマー運転を解除する



1

タイマーを押す

「予約中」のランプが消灯しタイマー運転の予約が解除されます。

翌日以降のタイマー運転はしません。

※タイマー運転中の場合、同時に「運転中」のランプも消灯し、運転を停止します。

電気代のムダを防ぐには...

入浴が終了し床暖房を必要としなくなった場合には、



1

止を押してください。

これにより床暖房の運転を停止し、電気のコストを削減します。

なお、翌日は設定通りのタイマー運転を実施しますので、再度操作をする必要はありません。詳しくは4.タイマー運転を上手に利用する(P.10)を参照してください。

⚠️ ご注意

※正しくタイマー予約時間が設定されていない場合、タイマー運転の予約はできません。時間表示部に「Err」が表示されますので、タイマー予約時間を正しく設定してください。(1.タイマー予約時間を設定する(P.7)を参照してください。)



ちょっと変更したいときに…

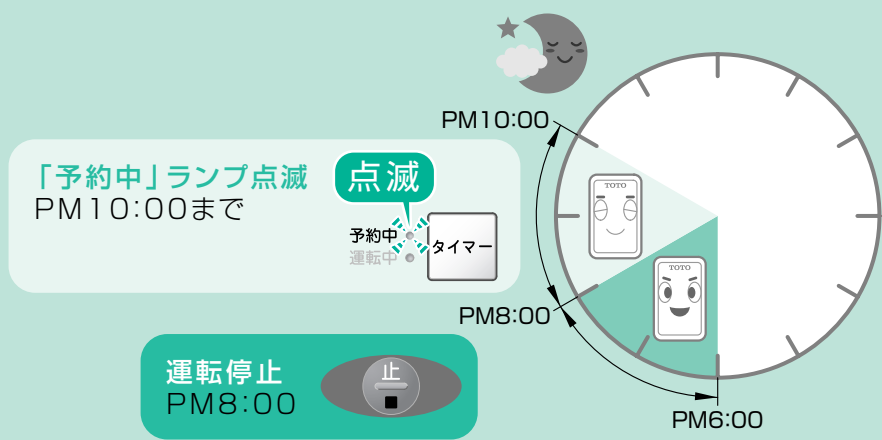
タイマー運転を上手に利用する

ここで説明する内容はタイマー予約はしたままで、ちょっと変更したいという場合の操作方法です。
タイマー予約時間と完全に異なる時間帯での運転は手動運転をご利用ください
※「予約中」のランプが消えないかぎり、タイマー予約は解除されません。

タイマー運転中にタイマー停止時間より早く運転を停止したい…

運転中の状態で『止』を押してください。「運転中」のランプが消灯し運転のみ停止します。この場合「予約中」のランプが点滅し、タイマー予約時間内ですが運転を停止していることのお知らせします。

例 タイマー予約時間がPM6:00～PM10:00でPM8:00に『止』を押した場合



タイマー運転中に一度停止した運転をもう一度運転したい…

『タイマー』を2回押してください。一度「予約中」のランプが消灯し、次に「予約中」および「運転中」のランプが点灯し運転を再開します。運転停止はタイマー停止時間となります。



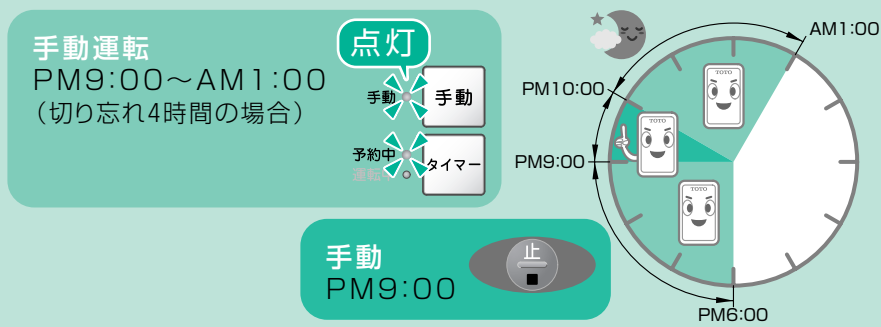
タイマー運転③

誤った使い方は事故や故障の原因になります。注意事項をお読みいただき正しくお使いください。

タイマー停止時間が近づいたが、もう少し運転時間をのばしたい…

運転中の状態で『手動』を押してください。自動で手動運転に切りかわります。「運転中」のランプは消灯しますが「予約中」のランプはついたままで、同時に「手動」のランプが点灯します。運転停止は『止』または切り忘れ防止機能によって行ないます。

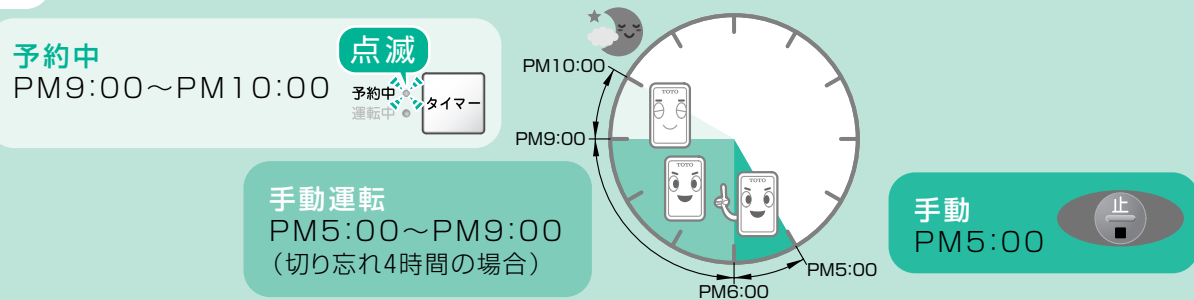
例 タイマー予約時間がPM6:00～PM10:00でPM9:00に『手動』を押した場合



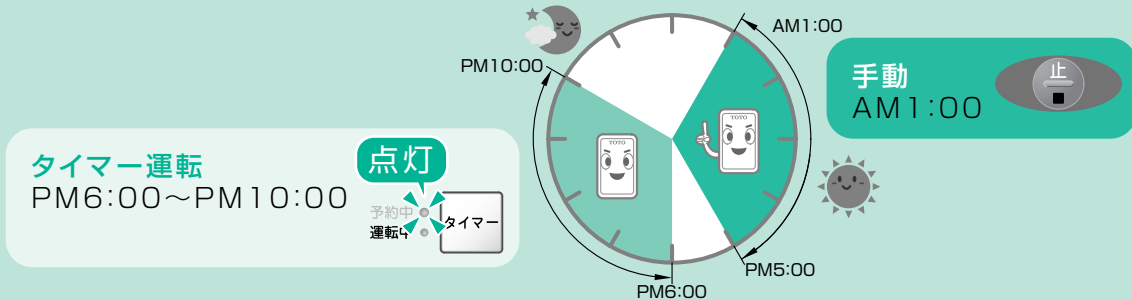
タイマー開始時間より少し早目に運転したい…

タイマー予約中の状態で『手動』を押してください。手動運転で運転します。この場合「予約中」のランプおよび「手動」のランプが点灯します。運転停止は『止』または切り忘れ防止機能により行います。なお、**運転停止がタイマー予約時間内であれば「予約中」のランプが点滅し、タイマー予約時間内ですが運転を停止していることをお知らせします(例A)**。また、**運転停止がタイマー開始時間前の場合は通常通りタイマー運転をします(例B)**のでご注意ください。

例A タイマー予約時間がPM6:00～PM10:00でPM5:00に『手動』を押した場合



例B タイマー予約時間がPM6:00～PM10:00でAM1:00に『手動』を押した場合



仕様



タイマー運転③ / 仕様



お手入れ



アフターサービス

	システム構成部品	・床(裏面保温材有) ・電源ボックス ・コントローラ
設置場所	電源ボックス	システムバスルーム天井裏
	コントローラ	隣接する脱衣所等の壁面
電気	電源電圧	AC100V
	ヒーター電圧	AC47.2V
	定格消費電力	<ul style="list-style-type: none"> ・約445W (最大484W、1616、1717サイズ) ・約600W (最大650W、1721サイズ) ※環境温度によって消費電力は変化します。
性能	通電20分後の床表面温度	周囲温度 + 約15~20℃ (例:周囲温度5℃の時に床表面温度約20℃)
安全装置	温度過昇防止(設定温度)	サーモスタット 38℃×2個設置、電源ボックス内温度ヒューズ (サーモスタットにより床表面温度は約37~40℃までしか上がりません。)
	過電流遮断	電流ヒューズ
	連続運転防止(手動運転のみ)	切忘れ防止タイマー(4時間、1~12時間の範囲で10分単位で変更可能)

〈コントローラ(24時間タイムスイッチ)〉

定格電圧・周波数	AC100V 50/60Hz	
タイマー機能	設定方法	24時間繰り返し動作
	動作表	最大2動作(入・切を1動作とする)
	設定間隔	入時刻から切時刻までの間隔は10分~23時50分(10分間単位)
時計機能	時刻表示	12時間表示(秒表示なし)
	時刻精度	月差±15秒(25℃にて)
停電補償時間	12時間(停電中表示は消灯)	

停電について

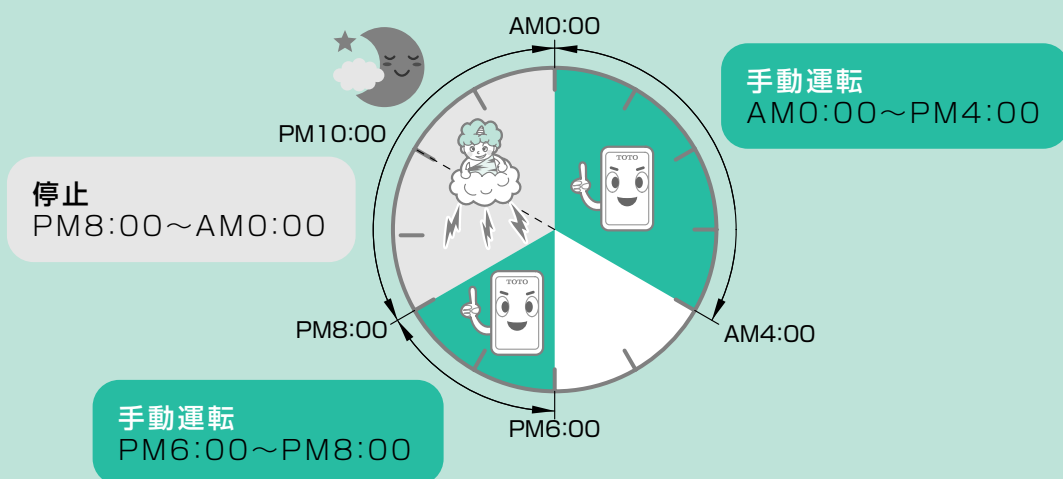
12時間以上停電が続いた場合

コントローラの現在時刻とタイマー予約時間が消えてしまいます。
時計表示部に「— — —」が点滅しているときは再度、設定してください。

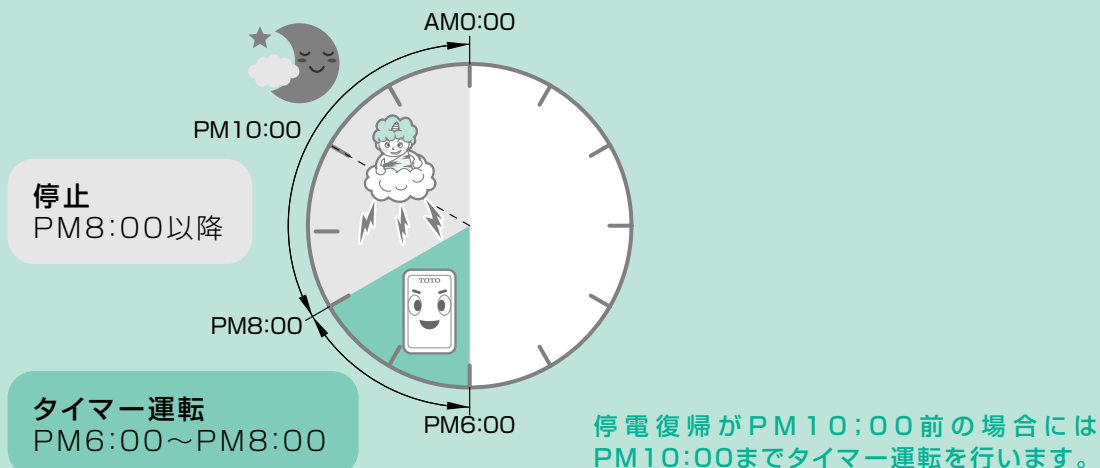
床暖房運転中に停電し、 12時間以内に停電復帰した場合

自動的に運転を再開します。

例A 手動運転中のPM8:00に停電し、PM12:00に停電復帰した場合
(PM6:00～PM10:00、切り忘れ4時間の場合)

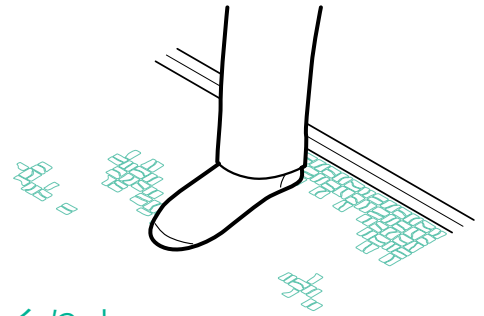
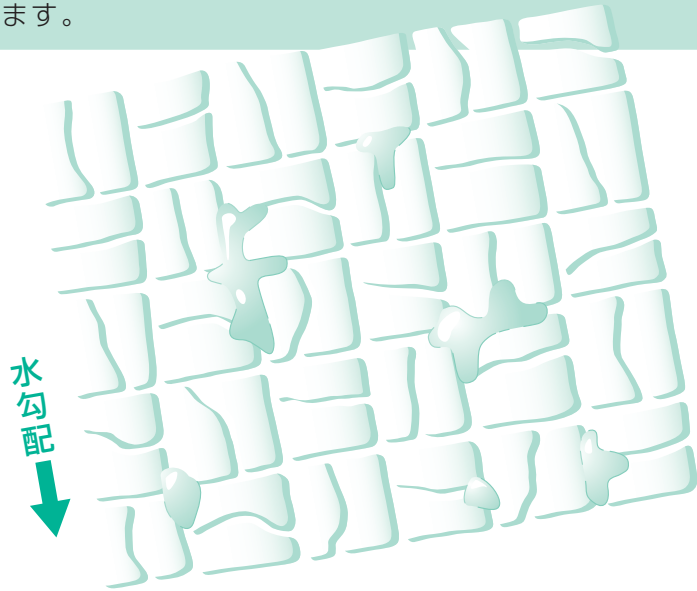


例B タイマー運転中 (PM6:00～PM10:00) のPM8:00に停電し、
PM12:00に停電復帰した場合



カラリ床

カラリ床は、コーティングなどの特殊な塗装を施すことなく、水の特性を生かし、床に刻まれた溝の形状を工夫するだけで、すばやい水はけを実現しました。いままでのような「床の水はけが悪い」「翌朝まで床が濡れていて気持ち悪い」といったこともありません。入浴後に換気しておけば、翌朝には床がすっかり乾いています。



溝がゆっくりと
確実に水を流していきます。

カラリ床はなぜ乾くの？

カラリ床は、表面張力によってお互いに引き合う水の特性を利用しています。カラリ床に水を流すと、網の目のような溝の中に水が溜まります。また、床表面に残った水たまりは、どこかで溝に接するため、溝の中の水に引っ張り込まれてしまうのです。そのため、溝の中の水が排水されるにつれて、床表面の水滴も一緒になくなっていく仕組みです。

溝に汚れがたまるのは？

溝に引き込まれた水は、ゆるやかな床の勾配にそってゆっくりと排水され、溝の中にほとんど水が残りません。そのため、水の中に溶け込んだ汚れも一緒に流されてしまいます。汚れを含んだ水がそのまま乾燥して汚れが付着してしまうことが少ないのもカラリ床の大きな特長のひとつです。

なかなか乾かないけれど……

使用開始直後

床の表面に、製造時に付着した油分がわずかに残っているためです。この油分は、入浴することにより徐々に洗い流され、本来の性能が発揮されるようになります。

ものが置かれている場合

ふるいす等が置かれている場合は排水の障害になりますので、他の部分に比べて乾燥が遅くなります。

床が汚れている場合

床に汚れが付着すると、乾燥が遅くなります。乾燥時間が長くなってきましたら、汚れを落としてください。とくに油分が付着した状態では、本来の乾燥性能が発揮できなくなります。シャワールーム内での、油分の付着した衣類などの洗濯は避けてください（このような場合でも、床に付着した油分を完全に除去すれば本来の性能は回復します）。

乾燥時間の目安（入浴後、ドア換気口を開いた状態）

換気扇を連続運転した場合………2時間

換気扇を運転しない場合………12時間

毎日夜中（約8時間）換気運転した場合、
1か月の電気代はおおよそ100円程度です。



大きな水滴が残らず
水滴に含まれた汚れも
つきにくいのです。



停電について／カラリ床



お手入れ



アフターサービス

お手入れのしかた

〔使用禁止洗剤・用具〕 下図の洗剤、用具などは使用しないでください。
製品に不具合が生じたり、使用方法によっては人体に影響を及ぼすおそれもあります。

「酸性」の表示のある洗剤

(TOTO水あかクリーナー以外のもの)

表面が変色したり、シミになるおそれがあります。

「アルカリ性」の表示のある洗剤

表面が変色したり、シミになるおそれがあります。

(本書でご紹介しているものは、ご注意のうえお使いください。)

塩酸の入った洗剤

表面が変色したり、シミになるおそれがあります。
また、水栓などのめっきを侵してしまいます。

薬品類

表面が変色したり、シミになるおそれがあります。
また、排水経路をいためて水もれするおそれがあります。

シンナー、アセトンなどの溶剤

表面が変色したり、シミになるおそれがあります。
また、排水経路をいためて水もれするおそれがあります。

不織布付スポンジ、アルミ付スポンジ、 ネット付スポンジ、研磨剤入スポンジ、 金属たわし、ナイロンたわし

キズをつけ、シャワールームの表面を
いためてしまう原因となります。

クレンザー、みがき粉

キズの原因となります。

スポンジの固い面

コントローラー

乾いた布でふき取ってください。

カラリ床

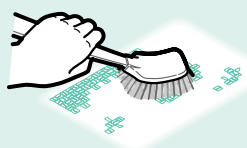
お掃除の手間を減らすには？

ちょっと面倒ですが、入浴された後に、床にさっとシャワーをかけて、残った泡などを洗い流しておくことで汚れが残りにくくなります。



日常のお手入れ(乾きが遅くなる前に)

- 週に1回程度、やわらかいスポンジに「浴室用中性洗剤」をつけて、床面全体を軽くこすります。
- お手入れ後は、残った洗剤を水でよく洗い流してください。



汚れがついて乾きが遅くなったら

- 毛先が樹脂製のブラシか亀の子たわしに「浴室用中性洗剤」をつけてこすります。
- お手入れ後は、残った洗剤を水でよく洗い流してください。

それでも乾かない!

- 「浴室用クリームクレンザー」を毛先が樹脂製のブラシか亀の子たわしにつけてこすります。
- クリームクレンザーは、溝の中に残りやすいので、お手入れ後は念入りに水で洗い流してください。



「浴室用中性洗剤」でダメな場合だけ行ってください。

お掃除のたびにひんぱんに行い続けると、長く使う間に、床表面にキズをつけてしまうおそれがあります。

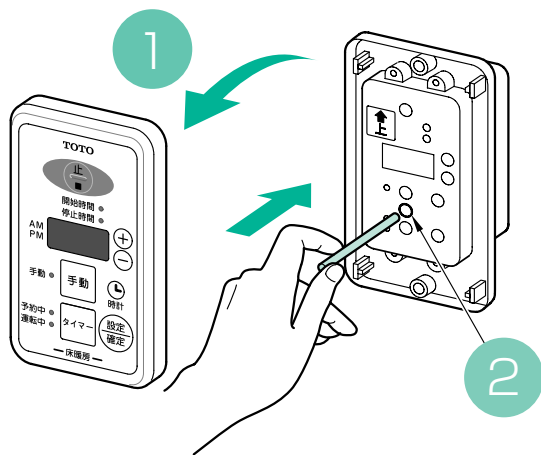
【困ったら】

修理を依頼される前に下表の点検をしてください。

コントローラの時計表示部になにも表示されない。	停電していませんか？	停電の復帰を待ってください。
	主ブレーカがおちていませんか？	主ブレーカを入れてください。
	上記のどちらでもない	コントローラを下記要領にてリセットし再設定してください。
コントローラが動かない。		コントローラを下記要領にてリセットし再設定してください。
コントローラの「手動」ランプや「予約中」のランプはつくが、床が暖かにならない。	周囲温度（外気温）が高くないですか？（約30℃以上）	温度過昇防止のサーモスタットが働いています。床温度が約28℃以下になると再び運転を開始します。

※入浴されるタイミングや外気温の影響により正常動作中でも床が暖かく感じない場合があります。この場合、床の端（暖房範囲外、P.1参照）と比較し、暖房の有無を確認してください。

コントローラが動作しない場合、下記要領にてリセットし再設定してください。リセットしても動作しない場合はお手数ですが修理の依頼をお願いします。



1 上ケースを外す

コントローラ底面の取外し用穴にマイナスドライバーを差し込み外します。

2 リセットスイッチを押す

細い棒を用いて穴の中のスイッチを押します。リセット後、時計表示部に「- - -」が点滅します。



使い方



お手入れのしかた



【困ったら】

【保証、相談】

取扱説明書を読んでもよくわからない、
取扱説明書をなくしてしまった、
苦情を言いたい、とても良かったのでほめたい、など

修理をご依頼される前に【困ったら】(16ページ)をご確認ください。

保証について

- この取扱説明書は保証書付きです。(18ページに添付しております。)よくお読みのうえ、大切に保管してください。
- 保証期間は保証書に明記してあります。

保証期間中の修理料金は？

保証書の規定により、原則として無料で修理させていただきます。保証期間は保証書に記載されています。

保証期間内でも有料になることがありますので、保証の内容をよくご確認ください。

保証期間を過ぎているときの修理料金は？

ご希望により、有料で修理させていただきます。

修理料金の内訳は？

技術料+出張費+部品代で構成されています。
(TOTOメンテナンス(株)の場合)

ご不明な点などは

お買求めの販売店・取付工事店またはTOTOお客様相談室にお問い合わせください。

【修理】

こわれた、こわした、
【困ったら】を見てもう一度やってみても良くならない、
何度も同じ症状が出る、など

修理を依頼されるときは

- 修理を依頼されるときは、16ページの【困ったら】のページをご確認ください。
(商品に異常が生じてても故障とは限りません)
- 解決できない場合、ご不明な点がある場合、なお異常のある場合は、お買求めの販売店、取付工事店またはTOTOメンテナンス(株)に修理をご依頼ください。

ご依頼の際にお知らせいただきたい内容

- ① ご住所、ご氏名、電話番号
- ② 商品名：「システムバスルーム用床暖房」
- ③ お引渡し日
- ④ 故障の内容・異常の状況
(できるだけ詳しくお願いします。)
- ⑤ 訪問希望日

保証期間経過後、修理を依頼されるとき

当社お客様相談室またはTOTOメンテナンス(株)にまずご相談ください。

修理により製品の機能が維持できる場合には、ご要望により有料で修理いたします。

本製品の補修用性能部品の最低保有期間は製造打切り後6年です

なお、補修用性能部品とは、製品の性能を維持するための部品です。

保証書

本書は、本書記載内容で無料修理を行うことをお約束するものです。

お引渡日から表記期間中に故障が発生した場合は本書をご提示の上、お買求めの販売店・取付店またはTOTOメンテナンス(株)(フリーダイヤルTEL:0120-1010-05 FAX:0120-1010-02)に修理をご依頼ください。(ご不明な点は、当社お客様相談室にお問い合わせください。)

お客様	おなまえ	様	品名	システムバスルーム用床暖房
	おところ ㊦		お引渡日	年 月 日
お取付店名	㊦	㊦	保証期間	お引渡日から1年
	Tel			

★お客様へ

この保証書をお受け取りになるときに、お引渡年月日、取付店名、扱者印が記入してあることを確認してください。本保証書は再発行いたしませんので紛失されないよう大切に保管してください。

〈無料修理規定〉

- 取扱説明書、本体貼付ラベルなどの注意書にしたがった正常な使用状態で故障した場合には、表記の期間無料修理いたします。
- 保証期間内に故障して無料修理を受ける場合は、お買求めの販売店・取付店またはTOTOメンテナンス(株)(フリーダイヤルTEL:0120-1010-05 FAX:0120-1010-02)にご依頼の上、出張修理に際して本書をご提示ください。
- ご転居の場合は事前にお買求めの販売店・取付店にご相談ください。
- 保証期間内でもつぎの場合には有料修理になります。
 - イ 使用上の誤り及び不当な修理や改造による故障及び損傷
 - ロ 取付後の移設等に起因する故障及び損傷
 - ハ 火災・地震・水害・落雷・凍害・その他の天災地変、公害、ガス害(硫化水素ガスなど)、塩害や異常電圧による故障及び損傷
 - ニ 一般家庭用以外(例えば業務用での使用または車輛・船舶への搭載)に使用された場合の故障及び損傷
 - ホ 指定外の燃料・電源(電圧・周波数)の使用及び異常水質による故障及び損傷
 - ヘ 砂やごみかみによる不具合及び消耗部品(電球・ヒューズ・乾電池・水栓金具のパッキン及び浴槽排水栓など)の損耗
 - ト 取付上の不注意・過失による故障及び損傷
 - チ 維持管理の不備による汚れなどの不具合
 - リ 本書の提示がない場合
 - ヌ 本書にお客様名、お取付店名、お引渡日の記入のない場合、あるいは字句を書き替えられた場合
- 本書は日本国内においてのみ有効です。
- 保証書は再発行いたしませんので、紛失しないように大切に保存してください。
- 無料修理により交換された部品・製品は、TOTO(株)の所有となります。

修理をご依頼される前に「困ったら」の項をご確認ください。

商品のお問い合わせは
TOTO(株)お客様相談室へ

TEL ☎0120-03-1010
FAX ☎0120-09-1010

受付時間：平日 9:00-18:00
土・日・祝日 10:00-18:00
(夏季休暇・年末年始を除く)

補修用部品のご購入は
TOTOメンテナンス(株)TOTOパーツセンターへ

TEL ☎0120-8282-55
FAX ☎0120-8272-99

受付時間：平日 9:00-18:00
土・日・祝日 10:00-18:00
(夏季休暇・年末年始を除く)

修理のご用命は
TOTOメンテナンス(株)修理受付センターへ

TEL ☎0120-1010-05
FAX ☎0120-1010-02

受付：年中無休
受付時間：関東・甲信越地区 8:00-20:00
上記以外の地区 9:00-20:00
訪問修理：年中無休(一部地域を除く)
営業時間：9:00-18:00

※この保証書は本書に明示した期間、条件のもとにおいて無料修理をお約束するものです。したがってこの保証書によってお客様の法律上の権利を制限するものではありません。保証期間経過後の修理などについてご不明の場合は、当社お客様相談室またはTOTOメンテナンス(株)にお問い合わせください。

TOTO株式会社

〒802-8601 北九州市小倉北区中島2丁目1番1号



使い方



お手入れ



【保証、相談】
【修理】
／保証書

