

# ラクラク取付け『もぐら〜ず』



(TKG31UP型)  
(TKF31UP型)

「もぐら〜ず」は、シンクの下にもぐらずにカウンターの上から水栓を取付けられます。取付けできるカウンター穴径はφ33~φ39です。

**注意** // アダプター → 水栓 → 給水・給湯接続 の順で取付けます。\*ステンレス製カウンターで補強板がない場合は固めの補強板を取付けてください。\*上面施工アダプターはカウンターが十分乾燥した状態で取付けてください。

## 1 水栓からアダプターを外す

## 5 たてで強くしめる

## 6 よこでさらに1回転しめる

**重要**

## 2 取付穴にアダプターを差し込む

## 3 芯を合わせる

**重要**

## 4 ツメをひろげる

## 7 水栓を差し込む

## 8 止メネジをしめる

## 9 カバーを回してできあがり

## 電動ドライバー 使用上の注意

～ アダプタ及び本体の取付けに電動ドライバーをご使用の場合には、  
下記の内容を必ず守って取付けを行ってください。～

### 電動ドライバー推奨機種 及び クラッチの設定

'98年1月現在

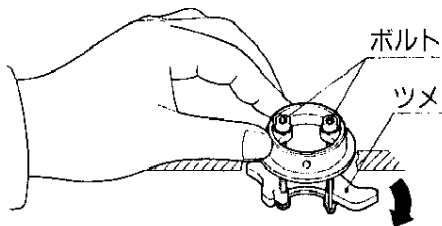
メーカー名	機種名	クラッチの設定段数	回転速度
日立工機	DS 10DV2 (9.6V/22段)	17段	高速
	BDM 960 (9.6V/15段)	10段	高速
リョービ	BDM 1200 (12V/15段)	10段	高速
	EZ6181 (9.6V/21段)	14段	高速
松下電工	EZ6283 (9.6V/21段)	14段	高速
	EZ6481 (9.6V/21段)	14段	高速
	EZ6101 (12V/21段)	14段	高速
	EZ6401 (12V/21段)	14段	高速

※上記以外の機種を使用される場合には、クラッチ作動トルクを2～3.4 N・m (20～35kgf・cm) の範囲に必ず設定して使用してください。

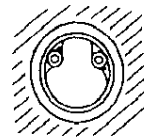
### 注意点

★クラッチの「低速」・・・トルクが大きくなりますので、アダプタが破損し、  
設定厳禁!! 取付けができなくなることがあります。

★締付け後は、固定ツメが回っていることを確認してください。  
固定ツメが回っていない場合には、六角レンチを使用して一度ボルトを緩めたのち、  
再度締め直してください。



ツメが回ったか確認



穴をのぞいてツメが見えなければOK