

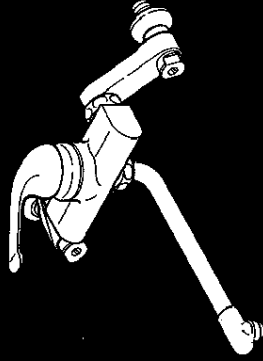
ジヨイシシリーズ 台所用シングルレバー混合栓

TOTO

ご愛用のしおり

■このたびは、TOTO 台所用シングルレバー混合栓をお求めいただきました。ごまことにありがとうございます。このしおりをよくお読みのうえ、正しくお使いください。

■このしおりは、大切に保存しておいてください。



もくじ

安全上の注意	1・2
特長・各部のなまえ	3
つかいかた	4
使用上の注意	5
手入れのしかた	6
故障したときは	7

商品のお問合せはTOTOお客様相談室へ



0120-03-1010

受付時間9:00～17:30(土・日・祝日を除く)

安全のために必ずお守りください

ご使用前に、この「安全上の注意」をよくお読みの上、正しくお使いください。

- この説明書では、機器を安全に正しくお使いいただき、あなたや他の人々への危害や財産への損害を未然に防止するために、いろいろな表示をしています。その表示と意味はつぎのようになっています。

⚠注意 この表示の欄の内容を無視して誤った取扱いをすると、傷害または、物的損害が発生する可能性がありますを示しています。

- お読みになった後は、お使いになる方がいつでも見られる場所に必ず保存してください。

⚠注意

- (1) 水栓の左側は給湯側のため高温になっています。水栓の表面に直接肌を触れないようにしてください。やけどをすおそれがあります。
- (2) 熱湯をお使いのときには、カランは高温になっています。直接肌を触れないでください。やけどをすおそれがあります。(カラン付)
- (3) 高温の湯をお使いの後は、水栓内に高温の湯が残らないようしばらく水を流してください。次に使用すると、水栓内に滞留した高温の湯が出て、やけどをすおそれがあります。
- (4) ハンドルの温度位置を確かめた後、吐水してください。高温の湯が出てやけどをすおそれがあります。

(5) 凍結が予想される際は、配管の水抜操作と水栓の水抜操作を同時に行ってください。凍結破損で漏水し、家財などを濡らす財産損害発生のおそれがあります。(寒冷地用)

(6) ハンドルを急閉止させると、配管から漏水を起こすおそれがありますので、ゆっくり操作してください。漏水で家財などを濡らす財産損害発生のおそれがあります。

特長・各部のなまえ

●操作は簡単!!

レバーハンドルのワンタッチ操作で、吐水・止水、温度調節から吐水量の調節までできます。

※品番によっては、図と現品の形状が一部異なります。

一般用

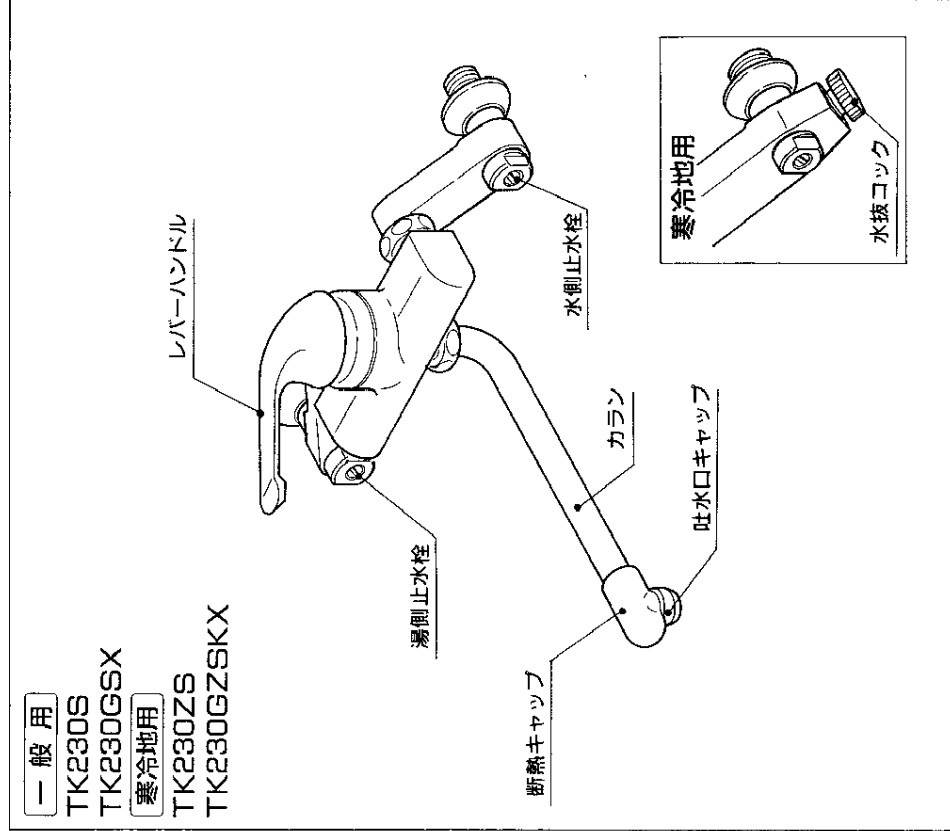
TK230S

TK230GSX

寒冷地用

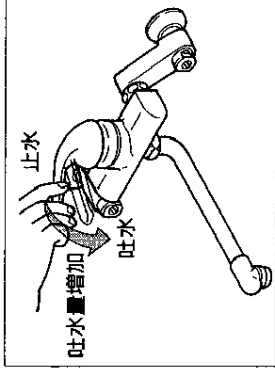
TK230ZS

TK230GZSKX



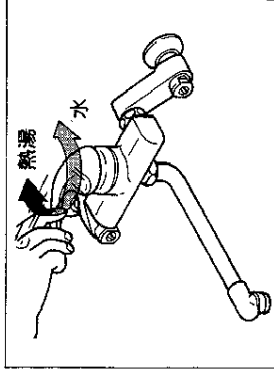
つかいかた

吐水と止水



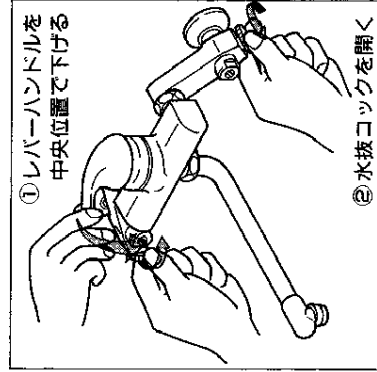
どの位置でも、レバーハンドルを下げると吐水し、上げると止水します。吐水量はレバーハンドルを下げるにしたがって多くなります。

温度調節



温度調節はレバーハンドルの回転で行います。レバーハンドルを右に回せばいい回すと水、左に回すにつれてしだいに温度が上り、左いっぱいまで最高になります。

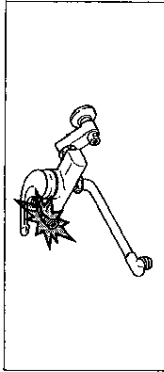
寒冷地用の水抜き方法



凍結のおそれがある場合は水抜き栓の操作と合わせて図の順序で、器具内の水抜きを行ってください。

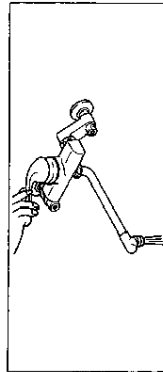
使用上の注意

やけどに注意



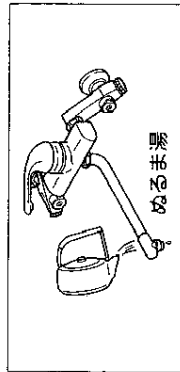
器具の左側は熱湯で高温になるため
金具の表面に直接ふれないでください。
また高温で吐水させた後はしばらく
水を流し、残湯を流しておいて
ください。

しばらく吐水させてご使用ください。



お湯を使用した後、次に使用するとき
若干温度変化する場合がありま
すので、しばらく吐水させて湯温が安
定してからご使用ください。

寒冷地用の場合



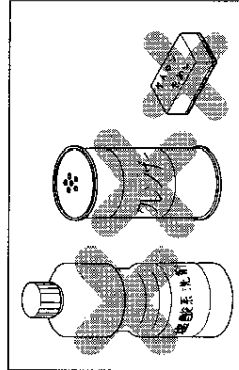
凍結した場合、水抜きを行って
も吐水口の網目に付着した水滴が凍
り、吐水しない場合がありますがそ
のときは、ぬるま湯であたためて
ください。

給湯機が瞬間型の場合

1. 吐水量が少ないと給湯機が着火しないことがありますのでハンドルは
きるだけ全開でご使用ください。
2. 給水圧力が高く、吐水量が多すぎる場合はレバーハンドルで調節を行
ってください。(レバーハンドルを全開にするとう水量が多すぎる場合は、
止水栓であらかじめ流量調節を行ってください)
3. 次の場合は、給湯機が着火しにくくなります。その場合は、給
湯機の設定温度(能力切替式の場合は能力)を少し下げてください。
・給水圧力が低いとき
・水温が高いとき

手入れのしかた

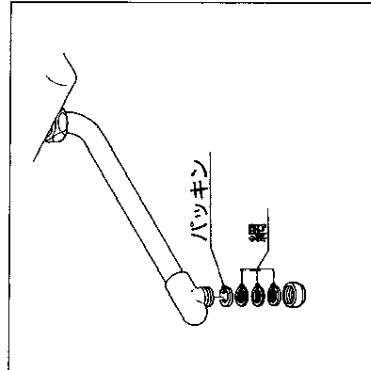
いつまでも美しさを保つために柔らかい布でみがき、めっきされたところ
はときどきミキシソ油やカーワックスなどをしこませた布でみがいてくだ
さい。ただし、樹脂部(レバーハンドル、断熱キャップ)に付着すると光
沢を失いますので、付着しないよう十分注意してください。



クレンザー・みがき粉などや粗い粒
子を含む洗剤及びナイロンたわしな
どはめっき面を傷つけますので使用
しないでください。また酸性洗剤は
めっきを侵しますので使用しないで
ください。まちがって使用したとき
はすぐに水洗いしてください。

吐水口キャップがつまると吐水量が少なくなったり、温度調節がうまくで
きなくなるなど十分な機能が発揮されなくなりますのでときどき吐水口を
掃除してください。

吐水口の掃除



吐水口キャップをはずしてください。

網目につまったごみをブラシなどで
取除いてください。

故障したときは

故障の修理はお取付工事店にご依頼ください。
なおご不明な点がございましたらお客様相談室にお問合わせください。

修理を依頼される前に

現象	調べたいところ
■吐水量が少ない。	●止水栓は開いているか。 ●吐水口キャップの目づまりはないか。
■高温しか出ない。	●水側の止水栓は開いているか。
■低温しか出ない。	●混合栓に湯がきいているか。 ●湯側の止水栓は開いているか。
■温度調節がうまくできない。	●止水栓は開いているか。 ●混合栓に湯がきいているか。 ●吐水口キャップの目づまりはないか。

本体内部は分解しないでください

本体内部は精密加工された特殊セラミックバルブを組立調整しておりますので、絶対に分解しないようにしてください。