

保証書

この保証書は、この保証書記載内容で無料修理を行うことをお約束するものです。
お取付日から下記期間中故障が発生した場合は、この保証書をご提示のうえ、お取付店又は東陶メンテナンス(株)フリーダイヤル0120-1010-05に修理をご依頼ください。

お客様	おなまえ	様	品番	TCF4030R
	おところ			TCF4031R
お取付店名		印	保証期間	TCF4030AR
	TEL.			TCF4031AR
お取付日	年 月 日		お取付日から1年	

お客様へ
本書をお受け取りになるときに、お取付店名、扱者印、お取付日が記入されていることを確認してください。
本書は再発行いたしませんので大切に保存してください。

無料修理規定

- 取扱説明書、本体貼付ラベルなどの注意書にしたがった正常な使用状態で故障した場合は、表記の期間無料修理いたします。
- 保証期間内に故障して無料修理を受ける場合は、お取付店又は東陶メンテナンス(株)にご依頼のうえ、出張修理に際して本書をご提示ください。
- ご購入品などで本書に記入してあるお取付店に修理がご依頼できない場合には、東陶メンテナンスにご相談ください。
- 保証期間内でも次の場合には有料修理になります。
 - 使用上の不注意、過失による不具合及び不当な修理や改造による故障及び損傷。
 - お取付後の移設などに起因する故障及び損傷。
 - 火災、地震、水害、落雷、その他の天災地変、公害やガス害(硫化水素ガス)、塩害、異常電圧による故障及び損傷。
 - 製品の凍結による故障及び損傷。
 - 指定外の電源(電圧、周波数)、異常水質による故障及び損傷。
 - 一般家庭用以外(例えば業務用の長時間使用、車輛、船舶への搭載)に使用された場合の故障及び損傷。
 - 砂やゴミかみによる不具合及び乾電池、パッキンなど消耗品の損傷。
 - 本書の提示がない場合。
 - 本書にお客様名、お取付店名、お取付日の記入がない場合、あるいは字句を書き替えられた場合。
- 本書は日本国内においてのみ有効です。
- 本書は再発行いたしませんので紛失しないよう大切に保存してください。

本書は上記に明示した期間、条件のもとにおいて無料修理をお約束するものです。したがって本書によってお客様の法律上の権利を制限するものではありません。保証期間経過後の修理などについてご不明の場合は、TOTOお客様相談室又は東陶メンテナンス(株)にお問い合わせください。

愛情点検

ときどきウォシュレットの点検をしましょう!



こんな症状はありませんか?

- ・コードを動かしたりすると、電源が切れたり入ったりする。
- ・漏電保護プラグやコード及び本体などが異常にあつた。
- ・本体から異常な音やにおいがする。
- ・本体から水漏れしている。

このような症状のときは、コンセントから漏電保護プラグを抜き、止水栓を閉めて、必ず東陶メンテナンス(株)にご相談ください。
異常・故障状態のままのご使用は、火災、感電、室内浸水の原因になります。

商品のお問い合わせはTOTOお客様相談室へ
フリーダイヤル **0120-03-1010**
受付時間: 平日 9:00~18:00
土・日・祝日 10:00~18:00
(夏期休暇・年末年始を除く)
インターネットホームページ <http://www.toto.co.jp/>

補修部品のご購入はTOTOパーツセンターへ
フリーダイヤル **0120-8282-55**
受付時間: 平日 9:00~18:00
土・日・祝日 10:00~18:00
(夏期休暇・年末年始を除く)

修理についてのご用命は東陶メンテナンス(株)へ
フリーダイヤル **0120-1010-05**
受付(年中無休) 9:00~18:00
受付時間: 関東・甲信越地区 9:00~20:00
土・日・祝日 10:00~18:00
上記以外の地区 9:00~20:00
訪問修理(年中無休)
営業時間: 9:00~18:00

取扱説明書 保証書付

1 安全上のご注意	2	はじめに
2 使用上のご注意	5	
3 機能の紹介	6	
上手な節電のしかた	7	
4 各部のなまえ	8	
5 ご使用前の準備と確認	10	

6 使いかた	12	使いかた
7 快適な機能	14	
温度調節のしかた	14	
脱臭のしかた	15	
8 節電機能	18	
タイマー節電のしかた	18	
おまかせ節電のしかた	20	

9 お手入れのしかた	24	お手入れ
お手入れの前に	24	
日常のお手入れ	25	
念入りなお手入れ	26	
その他のお手入れ	30	

10 凍結による破損の予防	34	こんなときは
11 故障かな?と思ったら	36	
12 アフターサービス	41	
13 仕様	42	
14 オプションの紹介	43	



保証書裏表紙

このたびは、TOTOウォシュレットをお買い求めいただきまして、まことにありがとうございました。
この説明書と保証書をよくお読みのうえ、正しくお使いください。
この説明書は保証書付ですので大切に保存し、必要なときにお読みください。



安全上のご注意

安全のために必ずお守りください

表示と意味はつぎのようになっています。

 警告	この表示を無視して、誤った取り扱いをすると、人が死亡または重傷を負う可能性が想定される内容を示しています。
 注意	この表示を無視して、誤った取り扱いをすると、人が傷害を負う可能性が想定される内容及び物的損害のみが発生が想定される内容を示しています。

お守りいただく内容を絵表示で区分し、説明しています。

絵表示の例	絵表示の意味
 分解禁止	⊘ は、してはいけない「禁止」の内容です。左図は、「分解禁止」を示します。
 必ず守る	Ⓛ は、必ず実行していただく「強制」の内容です。左図は、「必ず守る」を示します。

この「安全上のご注意」をよくお読みのうえ、正しくお使いください。

ここに示した注意事項は、安全に関する重要な内容ですので、必ずお守りください。

アドバイス 1

低温やけどとは……
一般にやけどといえは高温のものが皮膚に触れておこるものですが、比較的低い温度(40程度)のものでも皮膚の同じ箇所長時間触れていると低温やけどをおこすことがあります。(状態や個人差によって異なります。)

低温やけどに注意する。 アドバイス 1

次のような方が暖房便座や温風乾燥をご使用になるときは、周囲の方が便座温度の設定を「切」、乾燥温度の設定を「低」にしてあげてください。



必ず守る

お子様、お年寄りなど自分で適切な温度調節ができない方
病気の方、身体の不自由な方など思うとおりに動けない方
眠気を誘う薬(睡眠薬、かぜ薬など)を服用された方、深酒をされた方、疲労の激しい方など眠り込むおそれのある方

ながい時間便座に座るときは、便座温度の設定を「切」にしてご使用ください。

故障したままでウォシュレットを使いつづけない。

故障とは…

- 配管や本体から水漏れしている
- 異音、異臭がしている
- 製品が異常に熱い
- 製品にひびや割れが入っている
- 製品から煙がでている



必ず守る

故障したまま使いつづけると、火災や感電、浸水の原因になります。


浴室などの湿気の多い場所に設置しない。

火災や感電の原因になります。



水場使用禁止

警告

低温やけどに注意する。  アドバイス 1

次のような方が暖房便座や温風乾燥をご使用になるときは、周囲の方が便座温度の設定を「切」、乾燥温度の設定を「低」にしてあげてください。

お子様、お年寄りなど自分で適切な温度調節ができない方
病気の方、身体の不自由な方など思うとおりに動けない方
眠気を誘う薬(睡眠薬、かぜ薬など)を服用された方、深酒をされた方、疲労の激しい方など眠り込むおそれのある方

ながい時間便座に座るときは、便座温度の設定を「切」にしてご使用ください。

故障したままでウォシュレットを使いつづけない。

故障とは…

- 配管や本体から水漏れしている
- 異音、異臭がしている
- 製品が異常に熱い
- 製品にひびや割れが入っている
- 製品から煙がでている



必ず守る

故障したまま使いつづけると、火災や感電、浸水の原因になります。

浴室などの湿気の多い場所に設置しない。

火災や感電の原因になります。



水場使用禁止

警告

アース(D種接地)工事がされていることを確認する。

アース工事がされていないと故障や漏電のとき感電の原因になります。
アース工事は、お近くの工事店に依頼してください。



アース接続

漏電保護プラグに付いたほこりは定期的に取り除き、根元まで確実に差し込む。

火災や感電の原因になります。
プラグを抜き、乾いた布でふいてください。



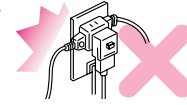
必ず守る



コンセントや配線器具の定格を超える使用かたや、交流100V以外での使用はしない。
たこ足配線などで定格を超えると、発熱による火災の原因になります。



禁止



ガタついているコンセントは使わない。
火災や感電の原因になります。



禁止

ぬれた手で、漏電保護プラグを抜き差ししない。
感電の原因になります。



ぬれ手禁止



本体や漏電保護プラグに水や洗剤をかけない。
火災や感電の原因になります。



水かけ禁止

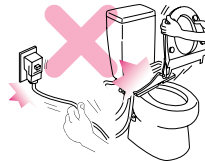
漏電保護プラグのコードや便座コードを破損するようなことはしない。

傷つけない、加工しない、加熱しない、無理に曲げない、ねじらない、引っ張らない、重いものを載せない

傷んだまま使用すると火災、感電、ショートの原因になります。



禁止



飲用できない井戸水(地下水)、中水及び工業用水は使用しない。
皮膚の炎症などを起こす原因になります。



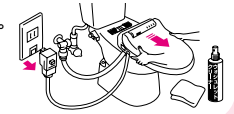
禁止

本体を取りはずしてお手入れをするときは、漏電保護プラグを抜く。

感電の原因になります。



プラグ抜き励行



絶対に分解したり、修理・改造は行わない。

火災や感電の原因になります。



分解禁止

漏電保護プラグを抜くときは、必ず漏電保護プラグ本体を持って引き抜く。



必ず守る

コードを引っ張るとプラグやコードが傷んで、火災や感電の原因になります。



はじめに

⚠️ 注意

タバコなどの火気類を近づけない。
火災の原因になります。



火気禁止

便座・便ふたや本体の上に乗ったり、
重いものを載せない。

割れてけがをする
原因になります。



禁止



温風吹出口に指やものを入れない。

吹出口に手を置かない、衣服をかぶせない。

やけど・感電・焼損
の原因になります。



禁止



長期間使用しないときは水を抜き、漏
電保護プラグを抜く。

水が腐敗して皮膚の炎症などをおこす原因にな
ります。



必ず守る

🔧 水抜きのしかたは35ページ



禁止

止水栓を開けたままで給
水フィルター付水抜栓をは
ずさない。

水が噴き出します。

🔧 給水フィルターのお手入れは31ページ



必ず守る

給水フィルター付水抜栓を取
り付けるときは確実に締める。

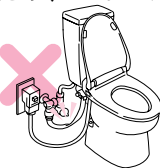
確実に締めないと水漏れの原因
になります。

連結ホースを折り曲げたり、つぶしたりし
ない。

水漏れの原因になります。



禁止



お手入れをするときは、ウォシュレット
クリーナーやうすめた台所用洗剤(中性)
を使用し、次のものは使わない。

〔トイレ用洗剤、住宅用洗剤、ベンジン、シン
ナー及びクレンザー、ナイロンたわしなど〕

プラスチックを傷め、割れてけがをする原因に
なります。

連結ホースを傷め、水漏れの原因になります。



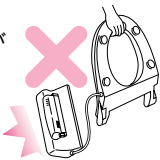
禁止

便座・便ふたを持って製品を持ち上げ
ない。

本体がはずれて落下し、けが
をする原因になります。



禁止



凍結予防を行うこと。

凍結すると給水配管や本体内部が破損して、水
漏れする原因になります。

暖房するなどしてトイレをあたためてください。



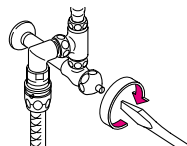
必ず守る

🔧 凍結予防のしかたは34ページ

水漏れが発生したときは、止水栓を閉
めて給水を止める。



必ず守る



2 使用上の ご注意

次のことをお守りください。

直射日光が当たらないようにする。

変色や暖房便座の温度ムラが生じたり、リモコンで
の作動不良の原因になります。

本体、便座、便ふたは乾いた布やトイ
レットペーパーなどでふかない。
傷つきの原因になります。

🔧 お手入れのしかたは24ページ

着座センサー及びリモコン受信窓・送信
窓をおおわない。

着座センサー及びリモ
コンが作動しない原因
になります。

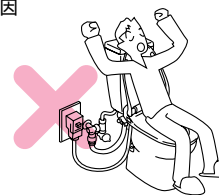


ラジオなどはウォシュレットから離して
使う。

ラジオに雑音が入ることがあります。

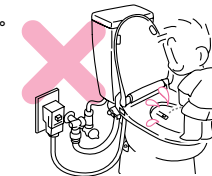
便ふたに寄りかからない。

便ふたに傷がつく原因
になります。



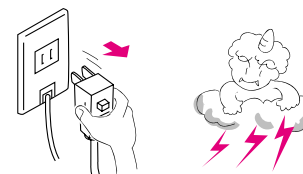
本体やノズルに小便がかからないよう
にする。

故障の原因になります。



雷が発生しているときは、漏電保護プラ
グを抜く。

故障の原因に
なります。



3 機能の紹介

ウォシュレットアプリコットの多くの機能を紹介します。いろいろな機能をおためしてください。

洗浄機能



ワンダーウェーブ洗浄

1秒間に70回以上強い吐水と弱い吐水を繰り返すことで、たっぷり感を保ったまま従来の半分の水で抜群の洗浄力。全く新しい刺激の洗浄感です。ビデ・やわらか洗浄は旋回水流でやさしくワイドに洗いあげます。

ワンダーウェーブ おしり洗浄	●おしりを洗います。	12、13ページ
ワンダーウェーブ やわらか洗浄	●ソフトな水流でおしりをやさしく洗います。	12、13ページ
ワンダーウェーブ ビデ洗浄	●女性のビデとして使えます。	12、13ページ
洗浄位置調節	●洗浄位置を前後に調節できます。	12、13ページ
水勢調節	●水勢の強弱を調節できます。	12、13ページ
ムーブ洗浄	●ノズルが前後に動き、広くまんべんなく洗います。	12ページ
マッサージ洗浄	●強弱をつけた水勢で洗います。	12ページ

快適機能

暖房便座	●便座をあたためます。	14ページ
温風乾燥	●ぬれた部分を乾かします。	12、13ページ
温度調節	●温水、便座、乾燥の温度を調節できます。	14ページ
脱臭	●便器内のおいをとります。	15ページ
パワー脱臭	●吸い込む力をアップさせて便器内のおいをとります。	16ページ
オートパワー脱臭	●便座から立ち上がると自動的にパワー脱臭を行います。	17ページ
ワイヤレスリモコン	●ラクな姿勢で操作できます。 ●目の不自由な方のために触覚記号がついています。	9ページ
ソフト閉止	●便座・便ふたがゆっくり閉まります。	
着座センサー	●便座に座ると各機能がはたらきます。	12、13ページ
便器洗浄 (C3Aのみ)	●リモコンで大・小便を流すことができます。	12、13ページ

清潔機能

便座・便ふた着脱	●便座・便ふたが簡単に取りはずせません。お掃除も簡単です。	26ページ
本体ワンタッチ着脱	●本体がワンタッチではずせません。便器の奥まで簡単にお掃除できます。	28ページ
抗菌	●便座、スイッチなど直接肌がふれやすいところに抗菌処理をしています。	42ページ
セルフクリーニング	●吐水の前後に、ノズルを自動的にしっかり洗浄します。	
ノズルそうじスイッチ	●ノズルがお湯を出さずに伸出しますので、お掃除もラクにできます。	32ページ

節電機能

タイマー節電	●毎日、同じ時刻になると自動的に暖房便座のヒータが切れて節電します。(節電時間は、3・6・9時間のいずれかに設定できます。)	18ページ
おまかせ節電	●トイレをあまり使用しない時間帯を記憶して、自動的に暖房便座の温度を下げて節電します。	20ページ
運転入/切スイッチ	●漏電保護プラグを差し込んだままでも、洗浄や暖房便座などの運転をスイッチで入/切でき、こまめな節電ができます。	11ページ

上手な節電のしかた

上手に節電して、地球環境を保護しましょう。

1 タイマー節電を使いましょう

毎日、同じ時刻に暖房便座のヒータが切れて節電します。3・6・9時間のいずれかに設定できます。▶18ページ

2 おまかせ節電を使いましょう

トイレを使わない時間帯を記憶して、自動的に暖房便座の温度を下げて節電します。▶20ページ

3 温度調節を低めにしましょう

寒さを感じない範囲で、温度を低めに調節すると節電になります。

4 便ふたを閉めましょう

使った後は便ふたを閉めておくと、便座表面の熱が逃げにくくなり節電になります。

5 長時間使用しないときは運転入/切スイッチを「切」にしましょう

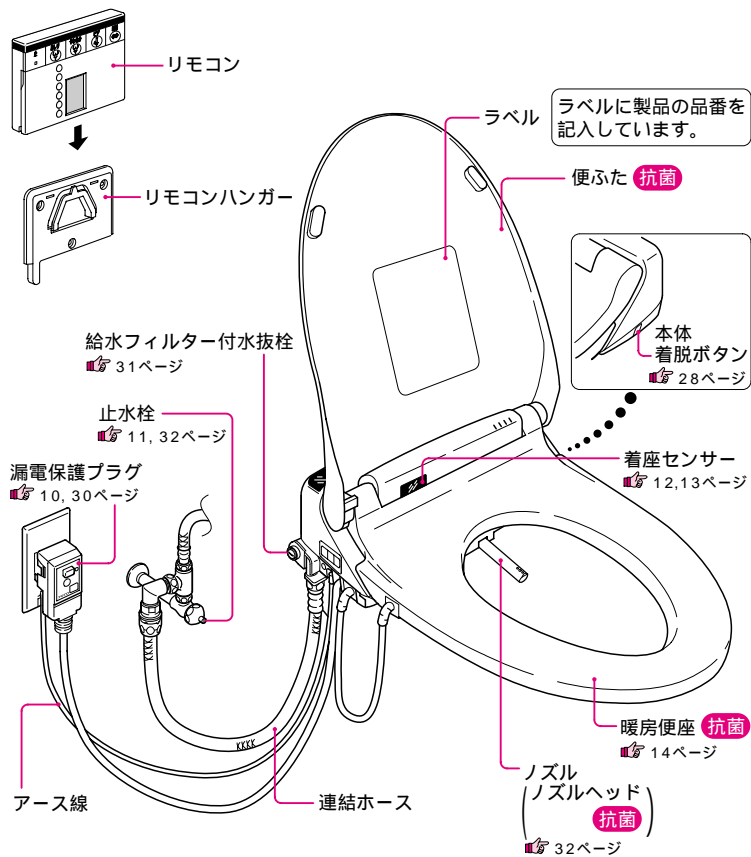
外出時などに運転入/切スイッチを「切」にしておくと節電になります。▶11ページ

はじめに

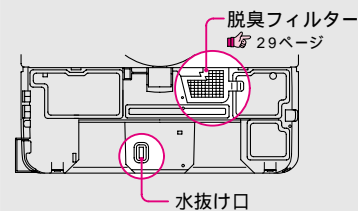
4 各部のなまえ

この頁で各部のなまえをよくご理解していただき、その後のご使用にお役立てください。

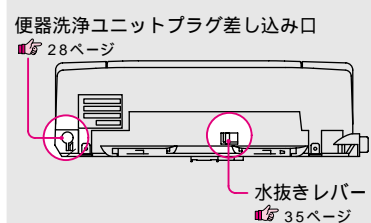
本体



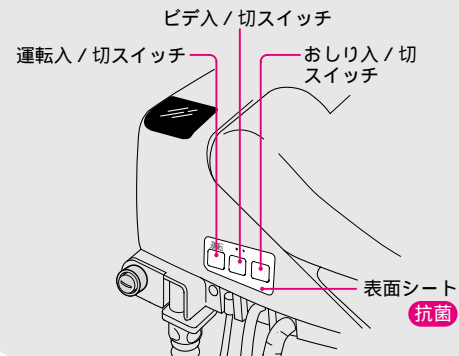
本体底面



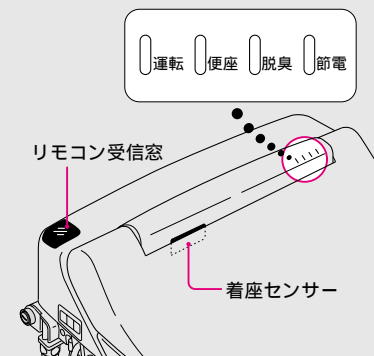
本体背面



本体操作部



本体表示部

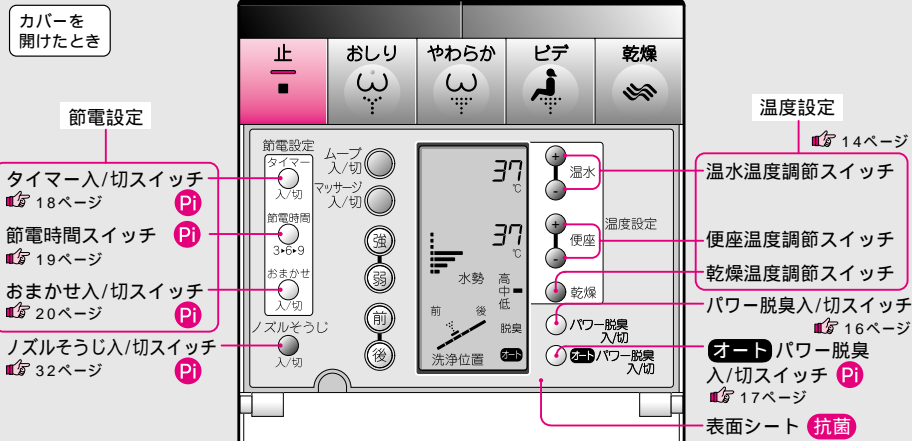
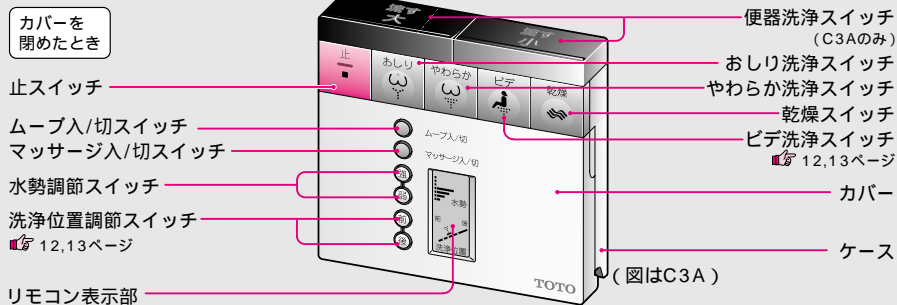


リモコン

目の不自由な方のために、**PI**のスイッチに触覚記号(突起)、**強****弱**スイッチの間と、**前****後**スイッチの間に凸形状を設けました。

抗菌・・・スイッチは抗菌処理をしています。

PI・・・本体が設定を受け付けると「ピッ」という発音音がなります。



はじめに

5

ご使用前の準備と確認

ウォシュレットを設置後、はじめてお使いになるときは、次の準備及び確認を行ってください。

アドバイス 1

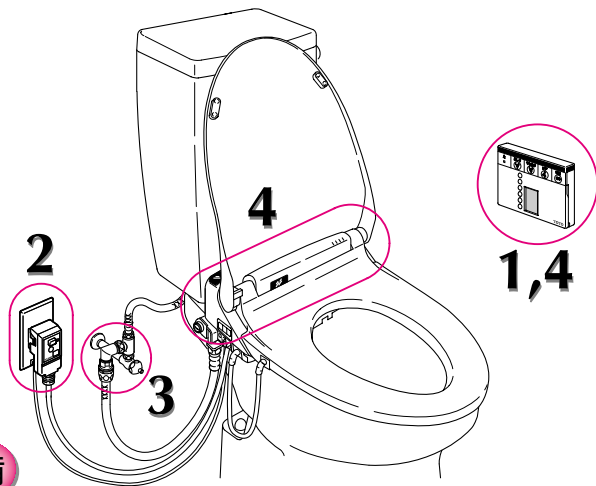
乾電池の破裂や液漏れを防ぐために次のことを必ずお守りください。
 充電はしない。
 新しい乾電池と古い乾電池を混ぜて使わない。
 取り替えは、新しい同種のものを使用する。
 長期間使用しないときは、取り出しておく。
 乾電池に明記してある注意事項を守る。
 充電式のニカド電池は使用しない。

アドバイス 2

電池交換の目安
 次のようなときは乾電池を新しいものと交換してください。

スイッチを押しても作動しないとき。
 表示が薄くなり、見にくくなったとき。
 スイッチを押して、表示部が一旦消えるとき。

↓
 電池交換を行うと、設定(温度、節電運転)が解除されます。
 再度設定し直してください。



準備

1 リモコンに乾電池を入れる

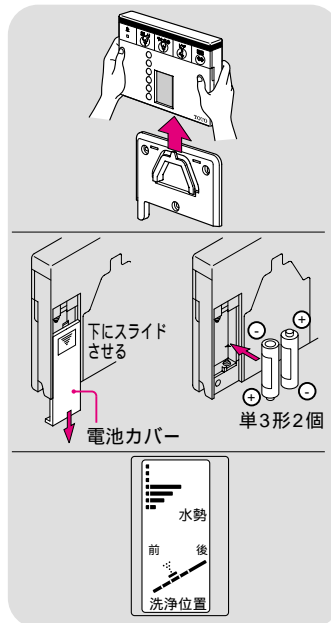
リモコンをハンガーからはずしてください。リモコン側面を両手で持ち、真上に引き上げてはずしてください。

リモコン裏面の電池カバーを開けてください。

単三乾電池2個を正しく入れてください。電池カバーを「カチッ」と音がするまで閉めてください。

乾電池について **アドバイス 1・2**

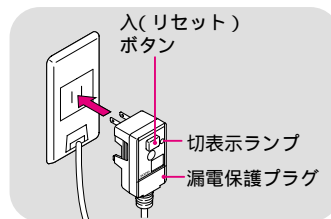
乾電池を正しくセットすると、リモコン表示部には、右図のように表示されます。



2 漏電保護プラグをコンセントに差し込む

切表示ランプが消えていることを確認してください。

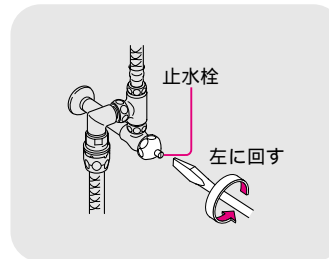
切表示ランプが点灯しているときは、電気が流れていません。入(リセット)ボタンを押すと、切表示ランプは消えます。



確認

3 止水栓は開いているか?

⊖ドライバーを使い、左に回すと開きます。



4 「本体表示部」「リモコン表示部」の確認

本体表示部の「運転ランプ(緑色)」は点灯していますか?

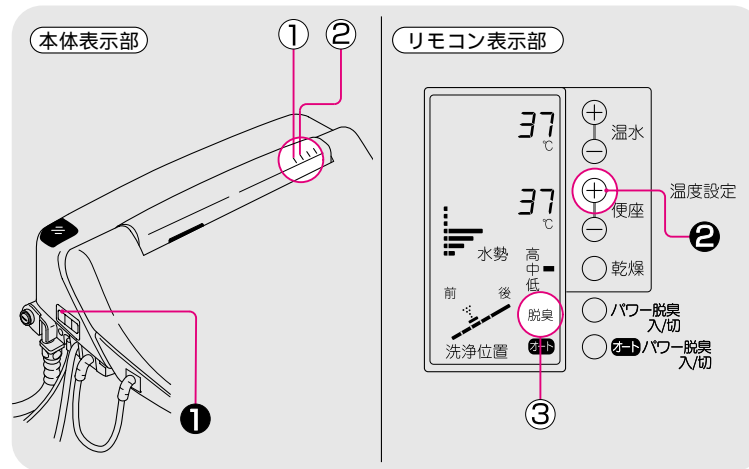
点灯していないときは、本体操作部の「運転入/切」スイッチ を押し、ランプを点灯させます。

本体表示部の「便座ランプ(緑色)」は点灯していますか?

点灯していないときは、リモコンのカバーを開け、「便座温度+」スイッチ を押し、ランプを点灯させます。

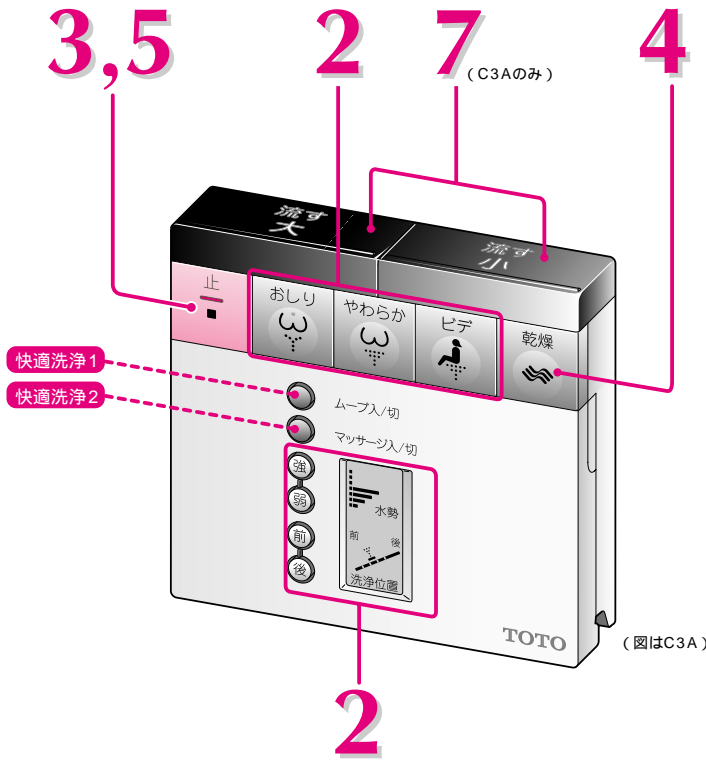
リモコン表示部の「脱臭」の文字が表示されていますか?

表示がないときは、 15ページ「脱臭を使わないとき」と同じ操作を行い、脱臭を表示させます。



6 使いかた

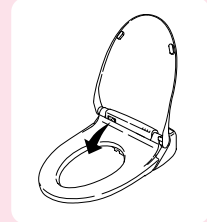
標準的な使いかた



はじめてお使いになる方でも簡単に操作できます。
普段の操作はリモコンですべてできます。

アドバイス 1

着座センサーについて...
着座センサーは人が座ったことを検知するものです。
人が座って初めて、洗浄、乾燥、脱臭が使えるようになります。
着座センサーからは下図のように光（信号）が出ています。
この光の方向線上に人体がくると検知します。



さらに快適な使いかた

慣れてきたら、ムーブ洗浄、マッサージ洗浄をお試しになってください。

快適洗浄1 ムーブ洗浄

ノズルが前後に動き、広くまんべんなく洗います。



ご使用になるスイッチを押します。

ムーブ入/切 を押すとムーブ洗浄をします。

[もう一度 ムーブ入/切 を押すと選んだ洗浄に戻ります。]

快適洗浄2 マッサージ洗浄

強弱をつけた水勢で洗います。



ご使用になるスイッチを押します。

マッサージ入/切 を押すとマッサージ洗浄をします。

[もう一度 マッサージ入/切 を押すと選んだ洗浄に戻ります。]

1 座る

着座センサーがはたらきます。 **アドバイス1・2**

お湯を出す準備のため、本体のノズル付近から便器内に数秒間水が出ます。

脱臭がはじまります。

パワー脱臭もお試ください。 **アドバイス16ページ**
洗浄、乾燥が使えるようになります。

2 洗う

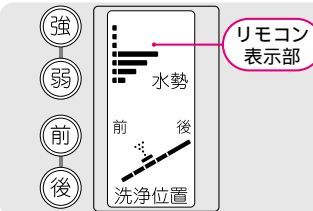


お湯を出します。 **アドバイス3**

おしり洗浄 または
やわらか洗浄 を押す。
ソフトな水流がお好みのかたは、
 をご使用ください。

ビデ洗浄 を押す。

水勢と洗浄位置を調節します。



3 止める



4 かわかす



温風を当て、さらりとさせます。

トイレットペーパーでかき水滴をとると早く乾きます。

5 止める



6 立ち上がる

約1分後に脱臭が止まります。

7 水を流す

便器洗浄ユニット（C3Aのみ）付の場合は、リモコンで
大・小便を流すことができます。 **アドバイス4**
便ふたを閉めます。

アドバイス 2

次のような場合着座センサーがはたらきにくくなることがあります。

極端な前かがみ姿勢や、便ふたにもたれるような姿勢

姿勢をかえてみてください。

着座センサーが衣服でおおわれていたり、ゴミや水滴などの汚れがついている場合

着座センサーをおおっている衣服又はゴミ、水滴などの汚れを取り除いてください。

光を反射しにくい布地によって洗浄、乾燥、脱臭が動かなくなったり、途中で止まる場合

衣服を少し持ち上げ、肌を検知するようにしてお使いください。

アドバイス 3

便座には深く腰掛けましょう！
洗浄の位置が合いやすく、水の飛び散りが少なくなります。

アドバイス 4

大・小のスイッチを使い分けると、節水ができます。

便器洗浄スイッチは連続して使うことができません。次の洗浄まで約10秒お待ちください。

停電や電池切れのときは本体のレバーで、水を流してください。

使いかた



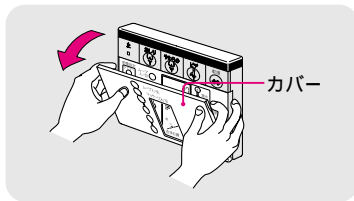
7 快適な機能

より快適にお使いいただくための機能をご紹介します。

温度調節のしかた

温水、便座、乾燥の温度はリモコンの温度設定スイッチで調節できます。お好みの範囲でご使用ください。

リモコンのカバーを開ける



温度調節する

温水、便座の温度は、+ - スイッチで適温に調節してください。「切」にする場合は、温度設定 - スイッチを温度表示が消えるまで押ししてください。 **アドバイス 1**

乾燥の温度は、スイッチを押すごとに高・中・低の3段階が選べます。

アドバイス 1

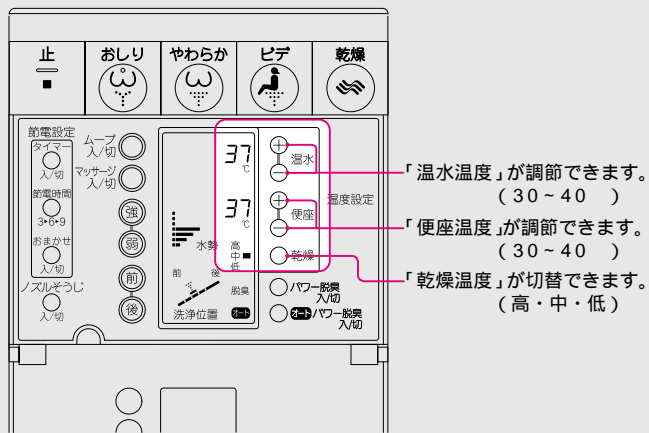
温水、便座の快適な温度は...

約37度でおためしください。

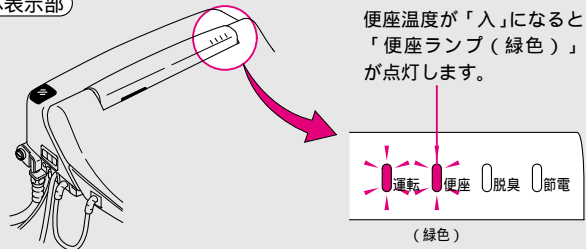
その後、お好みによって温度の調節を行ってください。

リモコンに表示している温度は、目安としてお使いください。外気温と必ずしも一致しません。

電源を抜いたり、停電が発生したとき、温水、便座、乾燥の設定温度がずれます。再度設定し直してください。



本体表示部



脱臭のしかた

標準の脱臭の使いかた

脱臭を使うとき

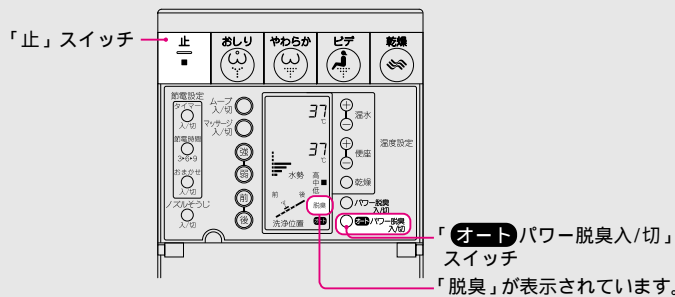
便器内のおいをとります。

便座に座る

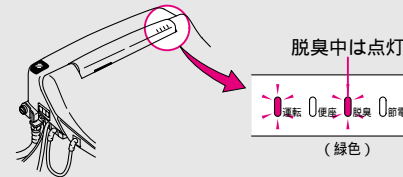
脱臭を始めます。 **アドバイス 2**

リモコンのカバーを開け、リモコン表示部に「脱臭」が表示されていることを確認してください。

本体表示部の「脱臭ランプ（緑色）」が点灯します。



本体表示部



便座から立ち上がる

約1分後に自動的に止まります。

本体表示部の「脱臭ランプ」が消灯します。

脱臭を使わないとき

リモコンの「止」スイッチを10秒間押す

リモコン表示部が全て点滅します。

「オートパワー脱臭入/切」スイッチを押す **アドバイス 4**

もう一度「止」スイッチを押す

リモコン表示部の「脱臭」が消えます。

脱臭を再び使うときも、同じ操作を行って脱臭を「入」にしてください。

リモコン表示部に「脱臭」が表示されます。

アドバイス 2

工場出荷時、脱臭は「入」に設定されています。

使いかた

アドバイス 3

30分以上便座に座っていると、脱臭は自動的に止まります。

アドバイス 4

本体が設定を受け付けると「ピッ」という発音音が鳴ります。

アドバイス 1

「パワー脱臭」は、便座に着座しないと作動しません。一旦便座に座れば、立ち上がった後も約1分間はスイッチを受け付けます。

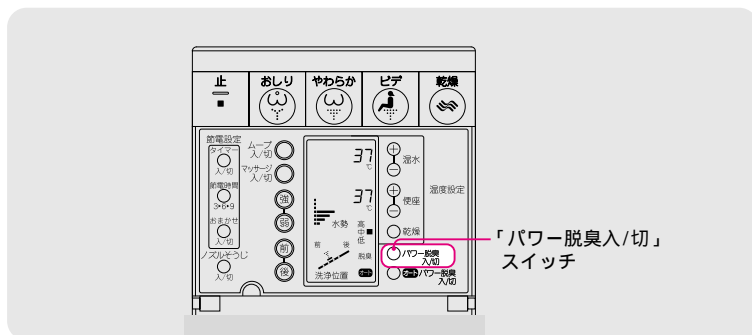
パワー脱臭の使いかた

パワー脱臭を使うとき

便座に着座して、においが気になるときに、吸い込む力をアップさせて便器内においをとります。 **アドバイス 1**

リモコンのカバーを開け、「パワー脱臭入/切」スイッチを押す

パワー脱臭を始めます。



パワー脱臭をやめるとき

もう一度「パワー脱臭入/切」スイッチを押す

標準の脱臭風量に戻ります。

アドバイス 2

「パワー脱臭」を切らずに、立ち上がった場合は、約1分後に止まります。

オートパワー脱臭の使いかた

オートパワー脱臭を使うとき

便座から立ち上がると自動的にパワー脱臭を行います。

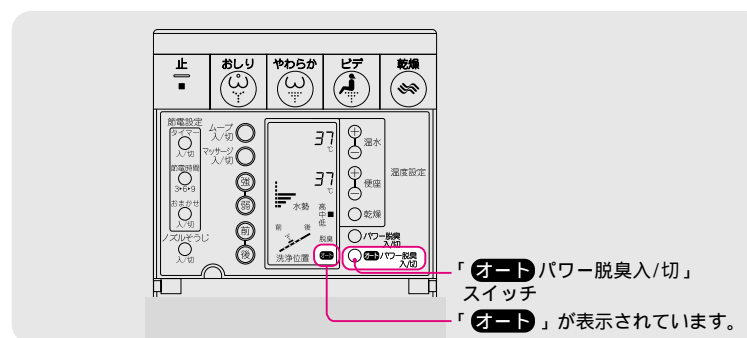
リモコンのカバーを開け、リモコン表示部に「**オート**」が表示されていることを確認してください。

用便後、便座から立ち上がる

オートパワー脱臭を始めます。

アドバイス 3

約1分後に自動的に止まります。



「オートパワー脱臭入/切」スイッチ

「オート」が表示されています。

オートパワー脱臭を使わないとき

リモコンのカバーを開け、「**オート**」パワー脱臭入/切」スイッチを押す

オートパワー脱臭をやめます。

リモコン表示部の「**オート**」が消えます。

アドバイス 3

工場出荷時、オートパワー脱臭は「入」に設定されています。

使いかた

8 節電機能

節電を上手に行っていただくための機能をご紹介します。

アドバイス 1

リモコンの乾電池を交換したとき

タイマー節電の設定が消えてしまいます。もう一度設定し直してください。

電源を切ったり、停電が発生したとき

その日は正常にタイマー節電がはたらかない場合がありますが、翌日からはもとのとおりタイマー節電がはたらくようになります。

アドバイス 2

タイマー節電中でも使えます

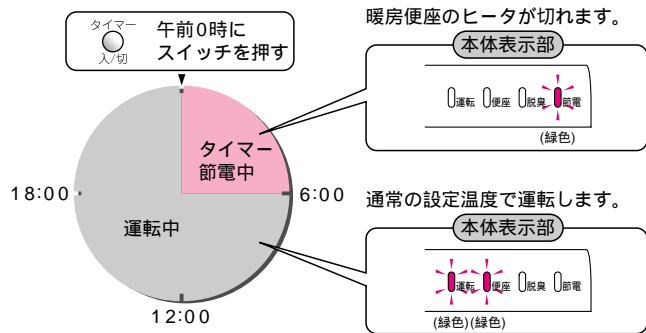
節電運転中でも便座に座れば、一時的に便座をあたためます。その際、「運転ランプ（緑色）」が点灯します。便座があたまるまで約15分かかります。

タイマー節電のしかた

タイマー節電とは...

毎日、同じ時刻になると自動的に暖房便座のヒータが切れて、節電します。例えば...

午前0時から6時まで節電をする場合



翌日からも自動的に、同じ時間帯に節電します。

タイマー節電をするとき

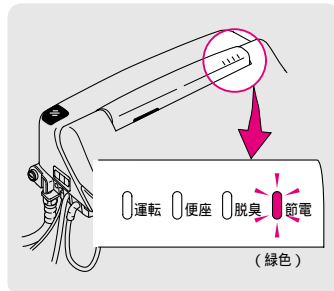
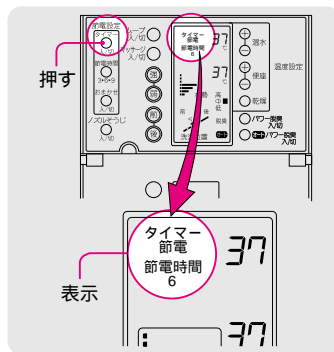
節電を開始したい時刻になったらリモコンのカバーを開け「タイマー入/切」スイッチを押す

節電を始めます。 **アドバイス 1・2**

リモコン表示部に「タイマー節電」「節電時間6」が表示されます。

アドバイス 3

本体表示部の「節電ランプ（緑色）」が点灯します。



節電時間の変更

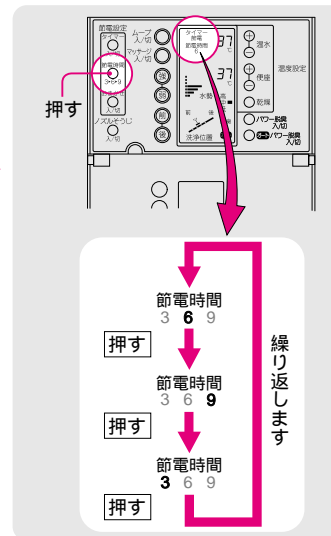
3・6・9時間のいずれかに設定変更ができます。

「節電時間」スイッチを押す

スイッチを押すごとに3・6・9の表示が変わります。

設定したい時間をお選びください。

アドバイス 4



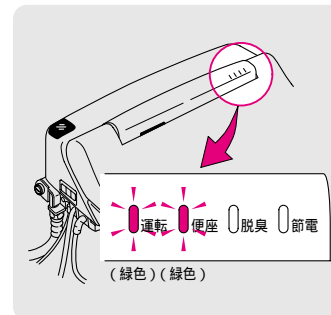
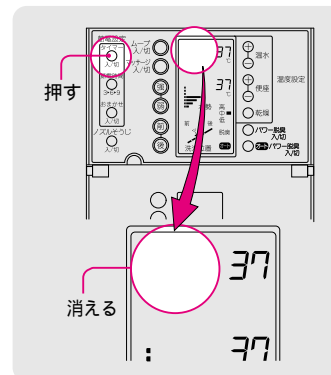
タイマー節電をやめるとき

「タイマー入/切」スイッチを押す

節電をやめます。

リモコン表示部の「タイマー節電」「節電時間」が消えます。

本体表示部の「運転ランプ（緑色）」「便座ランプ（緑色）」が点灯します。



アドバイス 3

工場出荷時、節電時間は6時間に設定されています。

アドバイス 4

節電時間はいつでも変更できます。

節電開始時刻を変更したいときは、一旦タイマー節電をやめてから、開始したい時刻にもう一度「タイマー入/切」スイッチを押してください。

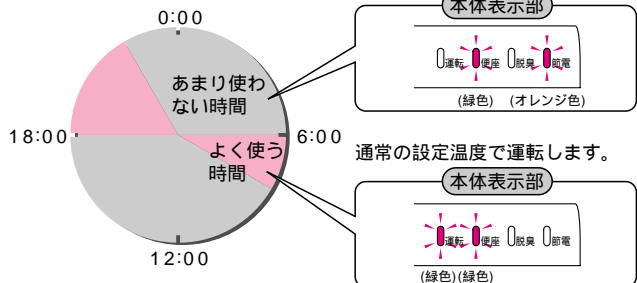
使いかた

おまかせ節電のしかた

おまかせ節電とは...

トイレを使用した時間帯をウォシュレットが記憶していき、あまり使用しない時間帯を見つけ、自動的に便座の温度を下げて節電をします。

アドバイス 1



便座の温度を低くします。

本体表示部

運転 便座 脱臭 節電
(緑色) (オレンジ色)

通常の設定温度で運転します。

本体表示部

運転 便座 脱臭 節電
(緑色) (緑色)

同じ時間帯に1週間のうち2回程度のご使用であれば、あまり使用しない時間として節電していきます。

おまかせ節電をするとき

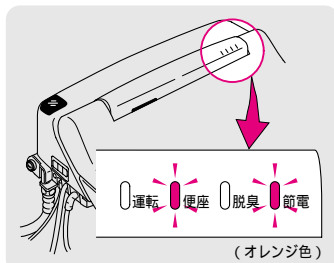
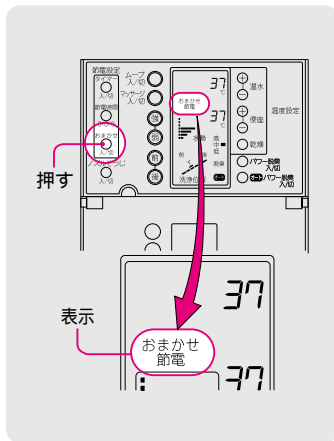
リモコンのカバーを開け「おまかせ入/切」スイッチを押す

自動的に便座の温度を下げて、節電を始めます。

アドバイス 2・3

リモコン表示部に「おまかせ節電」が表示されます。

あまり使用しない時間になると本体表示部の「節電ランプ(オレンジ色)」が点灯します。



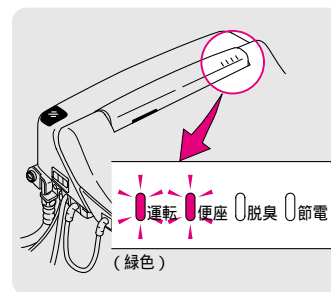
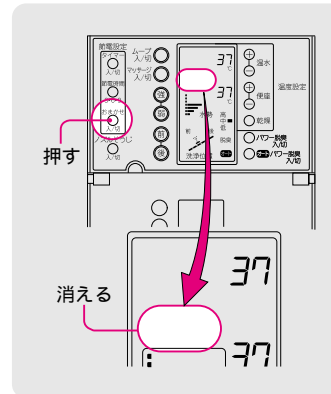
おまかせ節電をやめるとき

「おまかせ入/切」スイッチを押す

おまかせ節電をやめます。

リモコン表示部の「おまかせ節電」が消えます。

本体表示部の「運転ランプ(緑色)」が点灯します。



アドバイス 3

おまかせ節電中でも使えます

節電運転中でも便座に座れば、一時的に便座をあたためます。その際、「運転ランプ(緑色)」が点灯します。便座があたたまるまで約5分かかります。

使いかた

タイマー節電とおまかせ節電の両方を使うとき

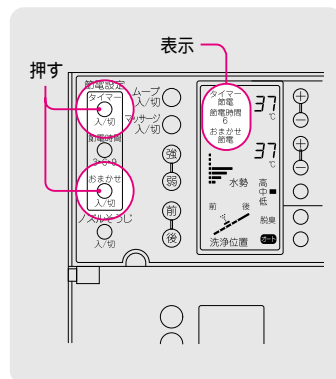
タイマー節電とおまかせ節電を両方使うこともできます。

節電を開始したい時刻に、リモコンのカバーを開け「タイマー入/切」スイッチを押す

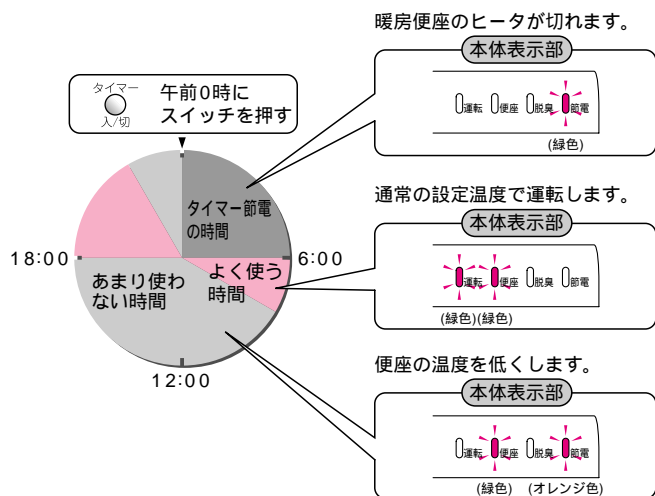
詳しくは、「タイマー節電のしかた」（[P.18](#)ページ）をご覧ください。

次に、「おまかせ入/切」スイッチを押す

詳しくは、「おまかせ節電のしかた」（[P.20](#)ページ）をご覧ください。



たとえば、下記のように節電します



「タイマー入/切」「おまかせ入/切」スイッチを押す順番はどちらが先でもかまいません。
タイマー節電の節電時間でないと、おまかせ節電がはたらいて、あまり使わない時間に節電します。

上手な節電機能の使いかた

ふたつの節電機能は、場合に応じて使い分けると効果的です。

タイマー節電	使わない時間がはっきりしているご家庭 ・毎日、きまった時間におやすみになられるご家庭 ・毎日、きまった時間に留守にされるご家庭 など
おまかせ節電	使う時間がきまっていないが、節電もしたいご家庭 ・おやすみのときにもときどきトイレをお使いになるご家庭 ・昼間もときどきトイレをお使いになるご家庭 など
タイマー節電 + おまかせ節電	より効果的な節電をお望みのご家庭

効果の目安

節電の種類	消費電力量 1	金額 1
節電なし	14.7kWh/月	340円/月
タイマー節電	3時間	13.5kWh/月
	6時間	12.2kWh/月
	9時間	11.0kWh/月
おまかせ節電 2	11.6kWh/月	270円/月
タイマー節電 + おまかせ節電 2	9.2kWh/月	210円/月

- 1 条件はリビングアメニティ協会と日本電機工業会の統一測定方法に基づいて測定した値です。
- 2 使用頻度によって消費電力量は変わります。

測定条件一覧表

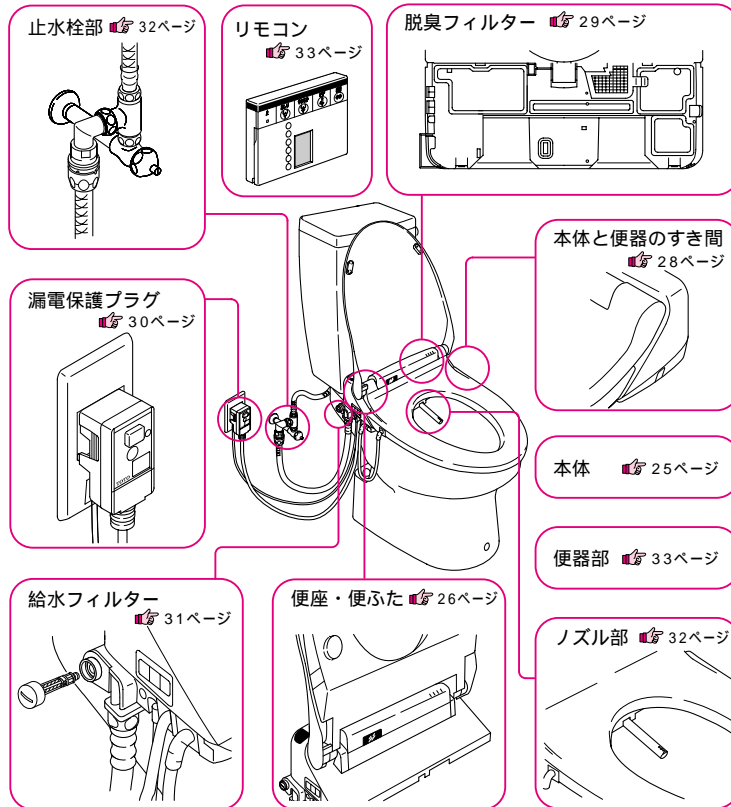
各種変動要因		測定条件	
室 温	夏	28	
	春・秋	15	
	冬	5	
給水温度	夏	25	
	春・秋	15	
	冬	5	
標準家族数		4人（男2人、女2人）	
洗浄回数	おしり洗浄	4回/日	
	ビデ洗浄	8回/日	
温水温度設定	夏	標準位置（37）	
	春・秋		
	冬		
吐水量設定	おしり洗浄	標準位置（ステップ4）	
	ビデ洗浄	標準位置（ステップ4）	
洗浄時間	おしり洗浄	30秒/回	
	ビデ洗浄	30秒/回	
乾燥回数	おしり洗浄	4回/日	
	ビデ洗浄	8回/日	
各種変動要因		測定条件	
乾燥温度設定	夏	「中」位置（50）	
	春・秋		
	冬		
乾燥用温風放出時間	夏	30秒間	
	春・秋	常時 OFF	
暖房便座の通電	夏	常時 OFF	
	春・秋	1/2 OFF	
	冬	常時 ON	
便座温度設定	夏	OFF	
	春・秋	標準位置（37）	
	冬	標準位置（37）	
脱臭回数	おしり洗浄	4回/日	
	ビデ洗浄	8回/日	
脱臭時間	おしり洗浄	4.5min/回 + オフディレイ時間	
	ビデ洗浄	1.5min/回 + オフディレイ時間	
節電機能	タイマー節電	3・6・9時間便座OFF	
	おまかせ節電	4人家族（男2人、女2人）で使用した時を想定	
電気代		1kWhあたり23円	

9 お手入れの しかた

いつまでも快適にご
使用いただくために、
定期的にお手入れを
してください。

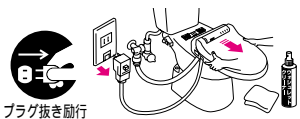
お手入れの前に

各部分をすみずみまで、お手入れできます



警告

本体を取りはずしてお手入れするときは、漏電保護プラグを抜く。



感電の原因になります。

本体や漏電保護プラグに水や洗剤をかけない。
火災や感電の原因になります。



水かけ禁止

注意

お手入れするときは、ウォシュレットクリーナーやうすめた台所用洗剤(中性)を使用し、次のものは使わない。

〔トイレ用洗剤, 住宅用洗剤, ベンジン, シンナー, 及びクレンザー, ナイロンたわしなど〕



禁止

プラスチックを傷め、割れてけがをする原因になります。

連結ホースを傷め、水漏れの原因になります。



禁止

連結ホースを折り曲げたり、つぶしたりしない。

水漏れの原因になります。

日常のお手入れ

本体・便座・便ふたのお手入れ **アドバイス 1**

やわらかい布で水ぶきする

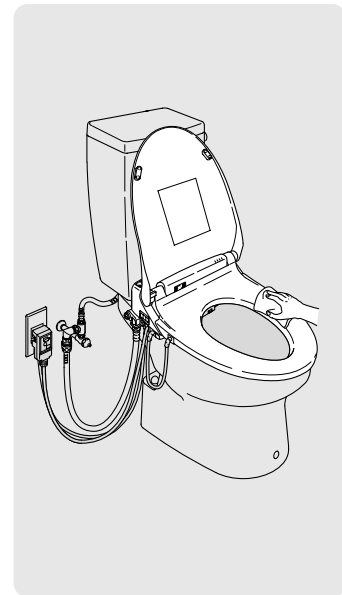
水でぬらしたやわらかい布をよくしぼってふいてください。

汚れがひどいときは...

ウォシュレットクリーナー又はうすめた台所用洗剤(中性)をふくませたやわらかい布でふき取ってください。その後、水ぶきを行ってください。

便器用洗剤が付着したときは...

便器の清掃に使った洗剤が、うっかりウォシュレットについてしまったときも、やわらかい布で水ぶきした後、水滴をふき取ってください。



アドバイス 1

製品はプラスチックでできていますので、乾いた布やトイレトペーパーなどでふかないでください。傷つきの原因になります。

アドバイス 2

ウォシュレットは電気製品です。内部に水が入らないよう十分に気をつけてください。

ウォシュレットクリーナーのお求めは...

汚れをスッキリ落とす除菌剤配合の便座専用洗剤です。

ウォシュレットをお取り付けの工事店、販売店にてご購入いただくことができます。

また、フリーダイヤルでのご購入もできます。詳細については下記をご覧ください。(TOTO製便座以外には使用しないでください。)



TOTO/パーツセンター 0120-8282-55までお電話ください。

【受付時間：9:00~18:00(平日), 10:00~18:00(土・日・祝日...夏期休暇・年末年始を除く)】

商品番号: YTCF1 希望小売価格: 1,000円/個(税別)

送料: 500円(税別)

容量: 185ml

送料は1回のご購入金額が10,000円(税別)

未満の場合500円(税別), 10,000円(税別)

以上の場合には無料とさせていただきます。

商品は、ご注文から2~3日以内に、宅配便でご自宅にお届けいたします。

代金(商品代+送料+消費税相当額)は商品をお届けした宅配業者にお支払いください。

お客様の取り扱いミスなどで破損した商品や、一度でもご使用になった商品の返品、交換はいたしかねますので、あらかじめご了承ください。

仕様、価格は改定する場合がございますのでご了承ください。

念入りなお手入れ

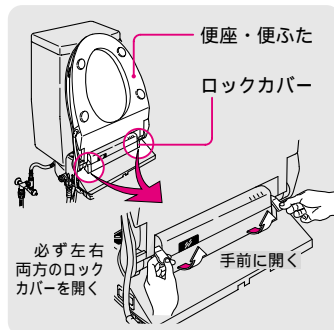
本体・便座・便ふたのお手入れ(週に1度が目安です)

便座・便ふたが取りはずせませんので、すみずみまで掃除できます。

1. 便座・便ふたを取りはずす

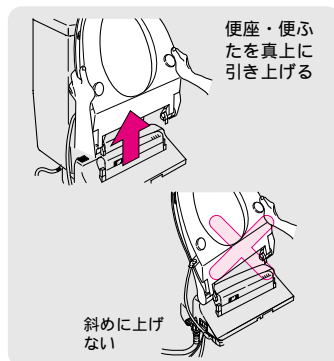
ロックカバーを開ける

便座・便ふたを開け、左右2カ所のロックカバーを手前に開いてください。



便座・便ふたを引き上げる

便座・便ふたの左右を両手で持ち、真上に引き上げてください。



アドバイス 1

アドバイス 1

取りはずした便座・便ふたは傷がつかないように置いてください。

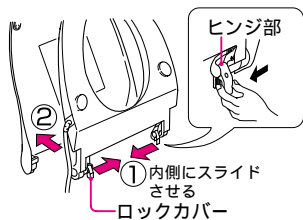
便座・便ふたを取りはずして掃除するときは、本体を取りはずさないでください。(床や便器内に落とし、故障の原因になります。)

ちょっと一言

便座から便ふたをはずすことができます。

【取りはずしかた】

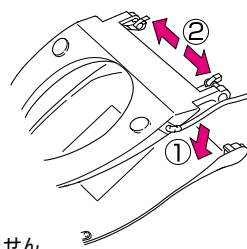
左右のヒンジ部を内側に動かす。
便座と便ふたがはずれます。



便座からロックカバー、ヒンジ部はずれません。

【取り付けかた】

便ふたの上に便座を合わせる。
左右のヒンジ部を外側に動かす。



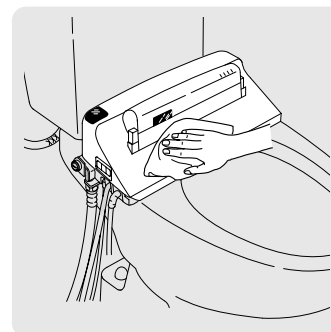
2. 掃除をする

やわらかい布で水ぶきする

水でぬらしたやわらかい布をよくしぼってふいてください。

汚れがひどいときは...

ウォシュレットクリーナー又はうすめた台所用洗剤(中性)をふくませたやわらかい布でふき取ってください。その後、水ぶきしてください。

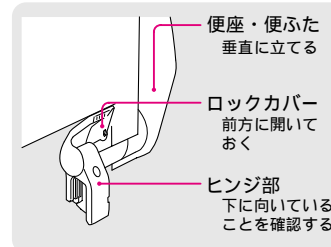


3. 便座・便ふたを取り付ける

便座・便ふたを垂直に立てて持つ

左右2カ所のヒンジ部が下に向いていることを確認してください。

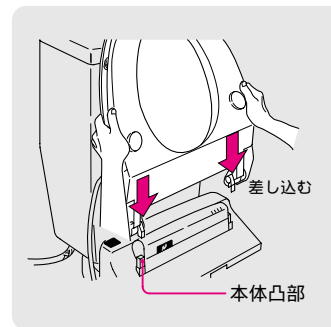
下に向いていない場合は、手で動かしてください。



便座・便ふたを取り付ける

便座・便ふたのヒンジ部を本体凸部に合わせて差し込んでください。

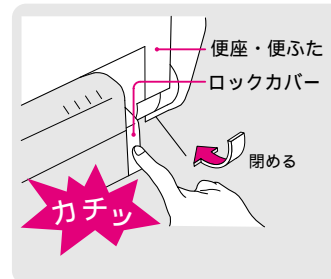
斜めに差し込んだり、無理な力を加えないでください。
便座コードのねじれがないようにしてください。(便座と便器の間に便座コードが挟まる原因になります。)



ロックカバーを閉める

左右の2カ所のロックカバーを「カチッ」と音がするまで、確実に閉めてください。

ロックカバーを確実に閉めていないと、便座がはずれるおそれがあります。



本体と便器のすき間のお手入れ(月に1度が目安です)

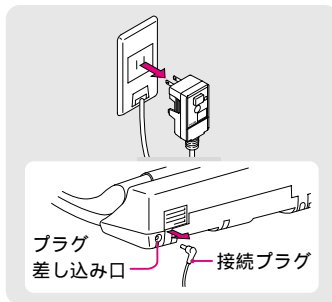
本体を取りはずして、便器の上面や本体底面も掃除できます。

1. 漏電保護プラグを抜く

アドバイス 1

漏電保護プラグを抜くと、温水、便座の設定温度がずれます。再度設定し直してください。また、その日は節電運転がはたらかない場合がありますが、翌日からはもとのとおりにはたらくようになります。

便器洗浄ユニット付(C3Aのみ)の場合は、本体を取りはずす前に接続プラグを必ず抜いてください。また、抜いたプラグに水がかからないようにしてください。



2. 本体を取りはずす

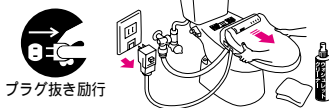
本体右側の着脱ボタンを押したまま、本体を手前に引いてください。

連結ホース、アース線があります。必要以上に引っ張らないでください。



警告

本体を取りはずしてお手入れをするときは、漏電保護プラグを抜く。感電の原因になります。



本体や漏電保護プラグに水や洗剤をかけない。火災や感電の原因になります。



注意

便座・便ふたを持って製品を持ち上げない。

本体がはずれて落下し、けがをする原因になります。



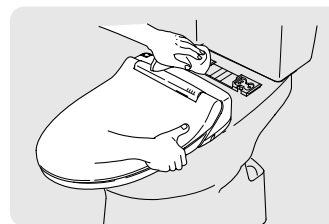
お手入れするときは、ウォシュレットクリーナーやうすめた台所用洗剤(中性)を使用し、次のものは使わない。
〔トイレ用洗剤、住宅用洗剤、ベンジン、シンナー〕及びクレンザー、ナイロンたわしなど
プラスチックを傷め、割れてけがをする原因になります。連結ホースを傷め、水漏れの原因になります。



3. 掃除をする

本体底面などをやわらかい布で水ぶきする

本体底面や便器の上面などを水でぬらしたやわらかい布をよくしぼって、ふいてください。

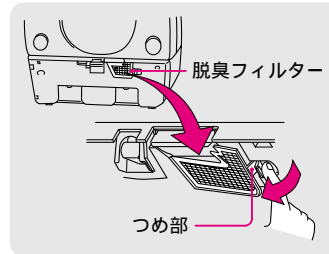


汚れがひどいときは...

ウォシュレットクリーナー又はうすめた台所用洗剤(中性)をふくませたやわらかい布で水ぶき取ってください。その後、水ぶきを行ってください。

脱臭フィルターをはずす

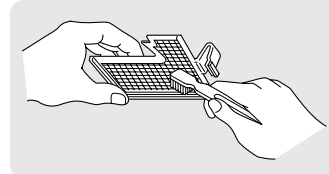
脱臭フィルターの右側にあるつまめ部を指で押しながら、手前にはずしてください。



脱臭フィルターを掃除する

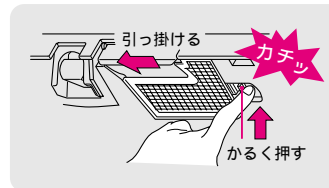
脱臭フィルターに付着したほこりを歯ブラシなどでおとしてください。

アドバイス 2



脱臭フィルターを取り付ける

脱臭フィルターの左側を本体に引っ掛け右側にあるつまめ部を指で「カチッ」と音がするまでかるく押してください。



4. 本体を取り付ける

本体を取り付ける

本体の中心とベースプレートの中心を合わせてください。便器面に本体をすべらせるように押し込んでください。そのとき、「カチッ」と音がするまで、確実に押し込んでください。便器洗浄ユニット付(C3Aのみ)の場合は、接続プラグを本体に差し込んでください。そのとき接続プラグがぬれていないことを確認してください。



アドバイス 2

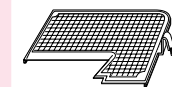
脱臭フィルターの掃除

はずしたフィルターは水洗いできますが、取り付けの前に水気を取ってください。水気があると、ほこりが付きやすくなります。

アドバイス 3

脱臭フィルターの汚れ、目詰まりなどがひどい場合には、交換をおすすめします。

脱臭フィルター
(品番:D45214)



お手入れ

商品のご購入は
TOTOパーツセンター
0120・8282・55
受付時間
平日 9:00~18:00
土日・祝日 10:00~18:00
(夏期休暇・年末年始を除く)

その他のお手入れ

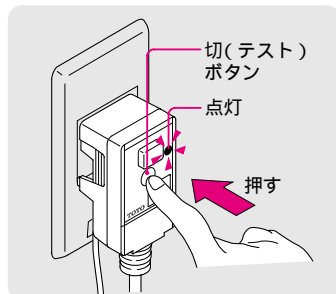
漏電保護プラグの点検

漏電保護プラグは月に1回程度、正常に作動することを確認してください。

切(テスト)ボタンを押す

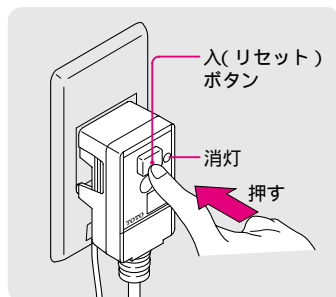
切表示ランプが点灯します。

アドバイス 1



入(リセット)ボタンを押す

切表示ランプが消灯します。



以上の動作であれば正常です。

切表示ランプが消えないときは、修理が必要です。東陶メンテナンス(株)へご相談ください。

アドバイス 2

テスト後、必ず入(リセット)ボタンを押して、切表示ランプが消えている状態にしてください。

警告

ぬれた手で漏電保護プラグを抜き差ししない。

感電の原因になります。



ぬれ手禁止

漏電保護プラグに付着したほこりは月1回程度、乾いた布で取りのぞく。

湿気などで絶縁不良となり火災の原因になります。



必ず守る

アドバイス 1

切(テスト)ボタンを押すと温水、便座の設定温度がずれません。

再度設定し直してください。

また、その日は節電運転がはたらかない場合がありますが、翌日からはもとのおりにはたらくようになります。

アドバイス 2

連絡先
東陶メンテナンス(株)
☎0120-1010-105
受付時間
関東・甲信越地区
8:00~20:00
上記以外の地区
9:00~20:00

給水フィルターのお手入れ

おしり・ビデ洗浄の水勢が弱くなったと感じたら、給水フィルターの掃除を行ってください。

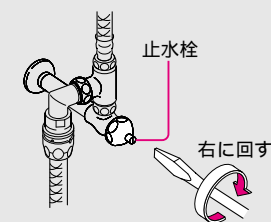
止水栓を閉めて給水を止める

止水栓を⊖ドライバーで止まるまで閉めてください。
ロータンクの水を流してください。
(給水管内の圧抜きです。)

注意

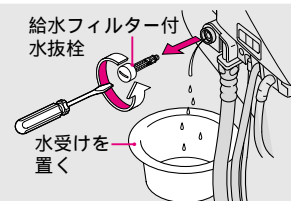


止水栓を開けたままで給水フィルター付水抜栓をはずさない。
水が噴き出します。



給水フィルター付水抜栓をはずす

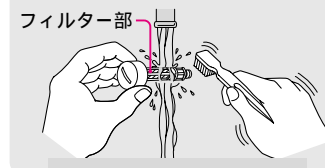
給水フィルター付水抜栓を⊖ドライバーで左に回してゆるめた後、引っ張ってはずしてください。



掃除をする

給水フィルターに付いているゴミを水洗いして取り除いてください。
小さなゴミは、歯ブラシなどを使って、確実に取り除いてください。

アドバイス 3



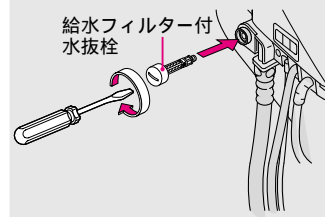
給水フィルター付水抜栓を取り付ける

給水フィルター付水抜栓を押し込み、⊖ドライバーで右に回して止まるまで確実に締めてください。

注意

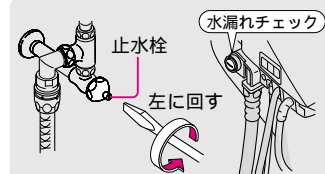


給水フィルター付水抜栓は確実に締める。
確実に締めない、水漏れの原因になります。



止水栓を開ける

止水栓を⊖ドライバーで開けてください。
給水フィルター付水抜栓部から水漏れしていないか、確認してください。



アドバイス 3

給水フィルターの掃除
洗剤は使わず水洗いしてください。

お手入れ

ノズルのお手入れ

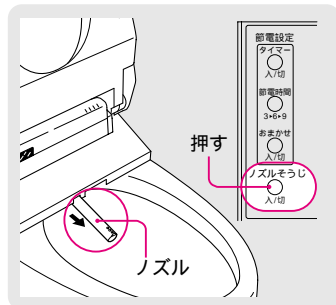
ノズルがお湯を出さずに伸出しますので、掃除がラクにできます。

ノズルを出す

便座・便ふたを開け、リモコンの「ノズルそうじ入/切」スイッチを押してください。

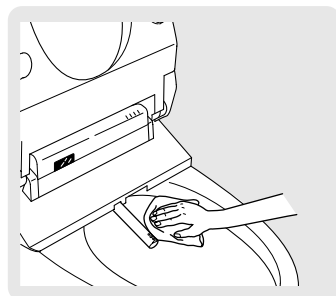
ノズルがでできます。

ノズルは、約5分後に自動的に収納します。



掃除をする

やわらかい布で水ぶきをしてください。汚れがひどいときはウォシュレットクリーナー又はうすめた台所用洗剤(中性)をふくませたやわらかい布でふき取った後、水ぶきを行ってください。ノズルを無理に引っ張ったり、押し込んだりしないでください。(破損や故障の原因になります。)



ノズルを収納する

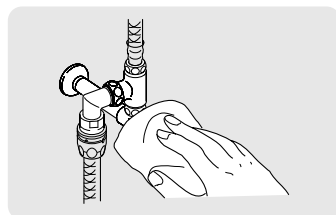
もう一度「ノズルそうじ入/切」スイッチを押してください。

ノズルが収納し、自動的にノズルを洗浄します。



止水栓部のお手入れ

水でぬらしたやわらかい布をよくしぼってふいてください。



便器部のお手入れ

便器は定期的にお手入れしてください。

便器用洗剤がウォシュレットに付着しないようご注意ください。

便器内を洗剤でお手入れするときは...

便器内の清掃にトイレ用洗剤及び消毒剤などを使用するときは、早目(3分以内)に洗い流した後、便座・便ふたは開けたままにしておいてください。(便器用洗剤などの気化ガスがウォシュレット本体内に入り、故障の原因になります。)

便器の外面は水ぶきする。

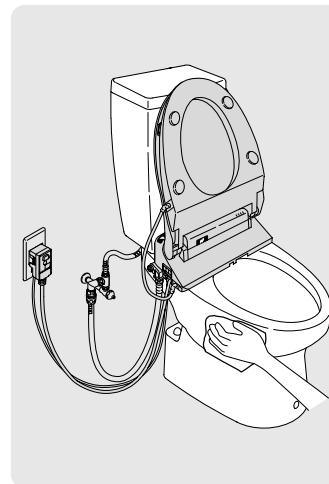
洗剤を使用したときも、その後水ぶきを行ってください。

便器用洗剤がウォシュレットに付着したときは...

やわらかい布で水ぶきした後、水滴をふき取ってください。(プラスチックの割れや変色の原因になることがあります。)

ヒータ付便器のときは...

便器にはヒータを組み込んでいますので便器や床に水をかけないでください。また、小便などが便器から飛び散ったときは、すぐにふき取ってください。

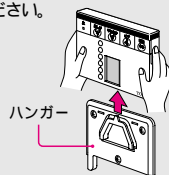


リモコンのお手入れ

リモコン送信部の汚れ、ほこりなどをふき取ってください。 **アドバイス 1**

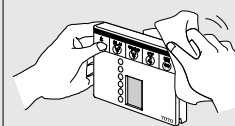
ハンガーからはずす

リモコン側面を両手で持ち真上に引き上げてはずしてください。



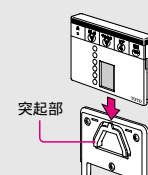
掃除をする

やわらかい布で乾ぶきしてください。

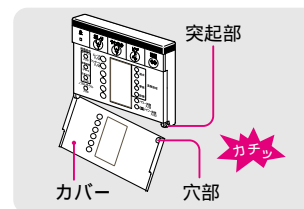


ハンガーに取り付ける

ハンガーの突起部に沿って上から差し込んでください。



リモコンカバーがはずれたときは、必ずカバーを開いた状態で、突起部と穴部をはめ合わせてください。(左右2カ所)



アドバイス 1

便器洗浄ユニット付(C3Aのみ)の場合、お手入れするときは、運転入/切スイッチを「切」にしてください。誤ってスイッチを押すと、便器洗浄します。

お手入れ

10 凍結による破損の予防

周囲の温度が氷点下にならないように、トイレ内をあたためるが、できないときは、水抜きを行ってください。

アドバイス 1
ロータンクの水が流れ出てしまうまで、ロータンクレバーを回したままにしてください。

アドバイス 2
凍結が予想されるとき
節電はひかえてください。
凍結により製品が破損することがあります。

タイマー節電をやめるときは
19ページ
おまかせ節電をやめるときは
21ページ

凍結が予想されるとき

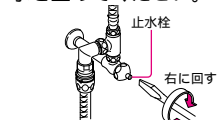
製品が凍結すると機器が破損し、水漏れの原因となります。凍結による破損は保証期間内でも有料修理となります。凍結のおそれがある場合は、トイレ内は暖房などをして周囲の温度が氷点下にならないようにしてください。なお、暖房ができない場合は、次の要領で水抜きをしてください。

水抜きのしかた

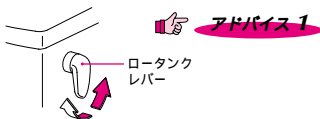
○ドライバーと水受けをご用意ください。

1. ロータンクの水を抜く

止水栓を○ドライバーで閉めて、給水を止めてください。



ロータンクレバーを回し、ロータンクの水を完全に抜いてください。



便器洗浄ユニット付の水抜き方法 (C3Aのみ)



ロータンクレバーを大洗浄側いっぱい回したまま、外側に引いてください。(ロータンクレバーがロックされます) ロータンクレバーをロータンク側に押し戻すと戻ります。

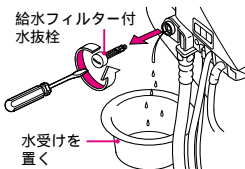
3. 給水フィルター付水抜栓を取り付ける

給水フィルター付水抜栓を押し込み、○ドライバーで右に回して止まるまで確実に締めてください。

注意
給水フィルター付水抜栓は確実に締める。確実に締めないと、水漏れの原因になります。

2. 配管の水を抜く

給水フィルター付水抜栓を○ドライバーで左に回してゆるめた後、引っ張ってはずしてください。



注意
止水栓を開けたままで給水フィルター付水抜栓ははずさない。水が噴き出します。

連結ホースを持ち上げて、ホース内の水を抜いてください。(30ml程度)

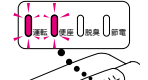
連結ホースの接続部を横にしてください。



4. 運転入/切スイッチを「入」にする

漏電保護プラグは、差し込んだままにしてください。運転入/切スイッチを「入」にし、リモコンで便座温度を「30」以上にしてください。便座・便ふたを閉じてください。

「運転ランプ(緑色)」「便座ランプ(緑色)」が点灯します。



長期間使用しないとき

長期間使用しないときの急な冷え込みにそなえて水抜きを行ってください。

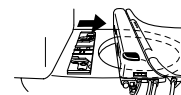
水抜きのしかた

○ドライバーと水受けをご用意ください。

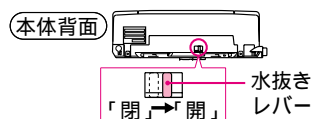
前ページの水抜きのしかた 1. 2. の処置をしてください。そのあとに次の要領で水抜きを行ってください。(漏電保護プラグは差し込んだままにしてください。)

1. 本体を便器から取りはずす

水抜きレバーの操作は本体を便器からはずした状態でないとできません。本体の取りはずしかた 28ページ
取りはずした本体は便器上面の前側に置いてください。(右図参照)



2. 水抜きレバーを「開」位置にする



本体下側から水(40ml程度)が便器内にでたあと、さらにノズルの水抜きのため、自動的にポンプが作動します。本体を傾けたりしないでください。(水が便器の外に出ることがあります。)

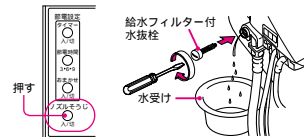
3. 水抜きレバーを「閉」位置にする



4. 本体を取り付ける

本体の取り付けかた 29ページ

5. ノズルそうじスイッチを押す



リモコンの「ノズルそうじ/切」スイッチを押してください。(製品内部の残水を抜きます) 給水フィルター付水抜栓を押し込み、○ドライバーで右に回して止まるまで確実に締めてください。

注意
給水フィルター付水抜栓は確実に締める。確実に締めないと水漏れの原因になります。必ず守る
もう一度、ノズルそうじスイッチを押してください。

6. 漏電保護プラグを抜く

7. 便器に不凍液を入れる

14ページ

水抜き後に再通水するとき

1. 止水栓を○ドライバーで開ける



2. ノズルから吐水させる

着座センサーを白紙でおおい、リモコンの「おしり」又は「やわらか」を押してノズルから吐水させます。(水は手のひらなどで受けてください。)

14ページ

アドバイス 3

冬季に
帰省されるとき
別荘などで
使用されるとき
水抜きをしましょう!
冬季の留守のときは
意外と冷え込みが厳しく
なります。
再びご使用になると
きのために忘れずに
水を抜いてください。

アドバイス 4

便器に残る溜水には、
不凍液を入れておく
とより安心できます。

アドバイス 5

残水が凍結して水が
出ないときは...

凍結して水が出ないときは...
連結ホース及び止水栓の残水が凍結していることがありますので、トイレ内をあたため、お湯に浸した布で連結ホースや止水栓をあたためてください。



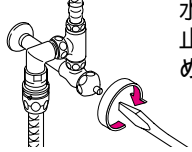
こんなときは

故障かな？ と思ったら

故障かな？と思ったらまずこの章をご覧ください。それでも直らないときは、お取付店・販売店又は東陶メンテナンス(株)にご相談ください。

連絡先
東陶メンテナンス(株)
☎0120-1010-05
受付時間
関東・甲信越地区
8:00~20:00
上記以外の地区
9:00~20:00

修理に伺うまで、漏電保護プラグは必ず抜いておいてください。

水漏れが発生したときは、止水栓を閉めて給水を止める。

注意 必ず守る

修理を依頼する前に次のことを確認してください。

全機能

現象	原因	処置
全く動かない	<ul style="list-style-type: none"> 停電していませんか。 漏電保護プラグがコンセントからはずれていませんか。 漏電保護プラグの切表示ランプが点灯していませんか。 本体表示部の運転ランプが消灯していませんか。 本体が便器からはずれていませんか。 	<ul style="list-style-type: none"> 復帰するまでお待ちください。 漏電保護プラグをコンセントに差し込んでください。👉10ページ 入(リセット)ボタンを押してください。👉30ページ 本体操作部の運転入/切スイッチを押してください。👉11ページ 本体を便器にセットし直してください。👉29ページ

おしり洗浄・ビデ洗浄

現象	原因	処置
洗浄水が出ない	<ul style="list-style-type: none"> 断水していませんか。 止水栓が閉まっていますか。 着座センサーがはたらきにくい状態になっていませんか。 	<ul style="list-style-type: none"> 🛑を押して、断水が解除するまでお待ちください。 止水栓を開いてください。👉11ページ 着座センサーの項目をご覧ください。👉38ページ
洗浄水勢が弱い	<ul style="list-style-type: none"> 水勢の設定が弱くなっていますか。 給水フィルターが詰まっていますか。 	<ul style="list-style-type: none"> リモコンの水勢調節スイッチの(強)を押してください。👉13ページ 給水フィルターを掃除してください。👉31ページ

おしり洗浄・ビデ洗浄

現象	原因	処置
洗浄水が冷たい	温水温度の表示が低くなっていませんか。	リモコンの温水温度調節スイッチの⊕を押してください。👉14ページ
洗浄水が途中で止まった	<ul style="list-style-type: none"> 断水していませんか。 着座センサーがはたらきにくい状態になっていませんか。 	<ul style="list-style-type: none"> 🛑を押して、断水が解除するまでお待ちください。 再度おしり やわらか または ビデ を押してください。👉13ページ 着座センサーの項目をご覧ください。👉38ページ
便座に座ると、ノズル付近から、便器内に数秒間水が流れる	着座センサーがはたらきにくい状態のため水を流します。また、着座中に体勢を変えると着座センサーが切/入し、ノズル付近から数秒間水が流れますが、故障ではありません。	

温風乾燥

現象	原因	処置
温風温度が低い	乾燥温度の表示が「低」になっていませんか。	リモコンの乾燥温度調節スイッチを押して、「中」又は「高」にしてください。👉14ページ
温風乾燥が途中で止まった	<ul style="list-style-type: none"> 乾燥👉を押してから約10分後に自動的に止まります。 着座センサーがはたらきにくい状態になっていませんか。 	<ul style="list-style-type: none"> 再度乾燥👉を押してください。👉13ページ 着座センサーの項目をご覧ください。👉38ページ
温風乾燥が全く動かない	着座センサーがはたらきにくい状態になっていませんか。	着座センサーの項目をご覧ください。👉38ページ

暖房便座

現象	原因	処置
便座があたたかまらない	<ul style="list-style-type: none"> 本体表示部の「便座」のランプが消灯していませんか。 タイマー節電中になっていませんか。 おまかせ節電中になっていませんか。 	<ul style="list-style-type: none"> リモコンの便座温度調節スイッチの⊕を押してください。👉14ページ 便座に座ってから約15分お待ちください。👉18ページ 便座に座ってから約5分お待ちください。👉21ページ

こんなときは

ソフト閉止

現象	原因	処置
便座・便ふたカバーをつけると閉まりかたが速くなった	カバーの重さで少し速くなります。故障ではありません。	
夏と冬で閉まる速さが変わった	室温変化や使用頻度によって少し速さが変わります。故障ではありません。	

着座センサー

現象	原因	処置
便座に座っていないのにスイッチを押すとおしり(ビデ)洗浄や脱臭、温風乾燥が作動する	着座センサーがおおわれていませんか。 便座の上にトイレットペーパーや幼児用便座などを置いていませんか。	着座センサーをおおわないようにしてください。👉 13ページ
便座に座っているのにスイッチを押してもおしり(ビデ)洗浄や脱臭、温風乾燥が作動しない	着座センサーにゴミや水滴などの汚れがついていませんか。 座り方・服の色・布地によって着座センサーが検知しにくいことがあります。 衣服で着座センサーがおおわれていませんか。ゴミ・水滴などで着座センサーが汚れていませんか。	ゴミや水滴などの汚れを取り除いてください。 座り方をかえたり、衣服を少し持ち上げ肌を検知するようにしてお使いください。👉 13ページ 衣服またはゴミ・水滴などの汚れを取り除いてください。
	便座がきちんと閉まっていますか。	便座と便器の間に何か置かれていないか確認してください。

脱臭

現象	原因	処置
離座すると脱臭の音が大きくなる	工場出荷時、 オート パワー脱臭入/切スイッチが「入」になっています。(「入」のときは、リモコン表示部に「 オート 」が表示されています。)オートパワー脱臭は離座後、吸い込み力をアップさせて脱臭するように設定されています。	
脱臭が作動しない	脱臭が「切」になっていませんか。(「切」のときは、リモコン表示部の「脱臭」が消えています。) 着座センサーがはたらきにくい状態になっていませんか。	脱臭を「入」にしてください。 👉 15ページ 着座センサーの項目をご覧ください。 👉 38ページ
脱臭が途中で止まった	30分以上座っていると、自動的に脱臭が止まります。	座り直すと、はたらきます。
あまりにおいがとれないときがある	においの感じ方は人によって異なります。また、体調や環境条件によっても異なります。 脱臭フィルターが詰まっていますか。	体調にあわせてパワー脱臭を使用してください。👉 16ページ 脱臭フィルターを掃除してください。 👉 29ページ
脱臭が勝手に作動した	次のような場合、着座センサーが検知して、脱臭が作動することがあります。故障ではありません。 掃除時 手洗い付ロータンクで手を洗ったとき 便器洗浄レバーを操作したとき など	

節電機能

現象	原因	処置
おまかせ節電のスイッチを入れても節電しない	トイレをあまり使用しない時間帯を見つけるまで2～3日かかります。 同じ時間帯に週3回程度お使いになると節電しないことがあります。故障ではありません。	
正しい時間に節電しない	電源を切ったり、停電したりしませんでしたか。 電源を切ったり、停電したときにリモコンの電池交換をしませんでしたか。(設定時間がずれることがあります。)	その日は正常にはたらない場合がありますが、翌日からは通常通りにはたらくようになります。👉 18、20ページ
便座がときどきあたたまらない	タイマー節電中は、暖房便座のヒータを切っています。おまかせ節電中は、便座は低い温度になっています。いずれも便座に座るとあたたかくなります。	リモコンのタイマー入/切スイッチを押し、もう一度設定し直してください。 リモコンのおまかせ入/切スイッチを押し、もう一度設定し直してください。徐々に、正しい時刻に節電し直します。👉 18、20ページ
節電しなくなった	リモコンの電池交換をしませんでしたか。(設定が消えることがあります。)	リモコン表示部で、タイマー節電やおまかせ節電が設定されていないか、確認してください。👉 18、20ページ リモコンのタイマー入/切スイッチ、又はおまかせ入/切スイッチを押し、もう一度設定し直してください。👉 18、20ページ

**アフターサービスについてはよくお読み
のうえ、ご相談・修理・依頼等、お気軽
にお申しつけください。**

リモコン

現象	原因	処置
リモコンで操作できない	乾電池が消耗していませんか。	新しい乾電池に交換してください。 👉 10ページ
	乾電池の⊕⊖の方向をまちがえていませんか。	乾電池を正しく入れてください。 👉 10ページ
	リモコンの受信部が何かでおおわれていませんか。	ぞうきんなどおおっているものを取り除いてください。
	リモコン受信部にゴミや水滴などの汚れがついていませんか。	ゴミや水滴などの汚れを取り除いてください。
リモコンで水勢、洗淨位置操作したとき、本体の動きが押したスイッチと合わない	着座センサーがはたらきにくい状態になっていませんか。	着座センサーの項目をご覧ください。 👉 38ページ
	リモコンのスイッチを押したとき、リモコン表示部が一旦消えていませんか。この場合は乾電池が消耗しています。	新しい乾電池に交換してください。 👉 10ページ

便器洗淨ユニット（C3Aのみ）

現象	原因	処置
便器洗淨しない	リモコンの乾電池が消耗していませんか。	新しい乾電池に交換してください。 👉 10ページ
	接続プラグがプラグ差し込み口からはずれていませんか。	接続プラグをプラグ差し込み口に差し込んでください。 👉 8、29ページ
	連続してスイッチを押していませんか。	便器洗淨スイッチは連続して使うことができません。次の洗淨まで約10秒かかります。 👉 13ページ
	リモコン受信窓にゴミや水滴などの汚れがついていませんか。	ゴミや水滴などの汚れを取り除いてください。

その他

現象	原因	処置
本体が上下左右にガタつく	ウォシュレット本体を固定しているベースプレートのボルトが緩んでいませんか。	ベースプレートのボルトをしっかりと締め直してください。
	本体ワンタッチ着脱を行うために設けたスライド部のすき間分、若干のガタつきが発生します。故障ではありません。	
便座に座っていないのに本体ノズル付近から水が出る	次のような場合、着座センサーが検知して作動することがあります。故障ではありません。 掃除時 手洗い付ロータンクで手を洗ったとき 便器洗淨レバーを操作したとき など	
	トイレ内が冷え込むと凍結予防のため、ウォシュレット本体が自動的に水抜きすることがあります。このとき約10秒間水抜き音が出ますが、故障ではありません。	
配管接続部から水漏れしている	接続部のナットがゆるんでいませんか。	モンキーレンチで増し締めしてください。

保証書（裏表紙をご覧ください。）

この説明書は保証書付です。必ず「お取付店名、お取付日」などの記入をお確かめになり保証書をよくお読みの上、大切に保存してください。
保証期間は取付日から1年です。

補修用性能部品の最低保有期間

ウォシュレットの補修用性能部品の最低保有期間は、製造打切後6年です。
なお、補修用性能部品とは、その製品の性能を維持するために必要な部品です。

保証期間中に修理を依頼される時

もう一度説明書をよくお読みいただきご確認の上、なお異常のあるときにはお求めのお取付店、販売店又は東陶メンテナンス㈱ ☎0120-1010-05に修理を依頼してください。保証書の記載内容により修理いたします。

連絡していただきたい内容

ご住所、ご氏名、電話番号
製品名
品番（TCF・・・）..... 便ふたの裏をご覧ください。
お取付年月日..... 保証書をご覧ください。
訪問ご希望日

保証期間経過後修理を依頼される時

お求めのお取付店、販売店又は東陶メンテナンス㈱ ☎0120-1010-05にまずご相談ください。修理により製品の機能が維持できる場合には、ご希望により有料で修理します。

定期点検のおすすめ（有料）

安心して末永く快適にご使用いただくために、お取付日より3年以上たったものは定期点検をおすすめします。
なお、点検は東陶メンテナンス㈱ ☎0120-1010-05にご依頼ください。

お引越されるとき

お引越の際の取りはずしと取り付けは、お近くの工事店又は東陶メンテナンス㈱ ☎0120-1010-05にご依頼ください。

仕様

項目	内容	
定格電源	交流100V 50/60Hz	
定格消費電力	1277W	
1時間当たりの標準消費電力量	20Wh (1日12回使用で年間平均にて計算しています。)	
電源コード長さ(同アース線長さ)	1.0m(漏電保護プラグ付)	
洗浄装置	吐水量	おしり洗浄 約0.27~0.43L/min(水圧0.2MPaのとき)
		やわらか洗浄 約0.27~0.43L/min(水圧0.2MPaのとき)
		ビデ洗浄 約0.29~0.43L/min(水圧0.2MPaのとき)
	吐水温度	温度調節範囲 約30~40
	ヒータ容量	1200W(セラミックヒータ)
	安全装置	温度ヒューズ, 温度過昇防止器, 空焚き防止フロートスイッチ
温風乾燥装置	逆流防止装置	バキュームブレーカー, 逆止弁
	温風温度 ¹	高(約60) 中(約50) 低(約40)
	風量	0.3m ³ /min
	ヒータ容量	350W
暖房便座	安全装置	温度ヒューズ
	表面温度	温度調節範囲 約30~40 (おまかせ節電時 約26)
	ヒータ容量	50W
脱臭機能	安全装置	温度ヒューズ
	方式	O.脱臭
給水圧力	風量	標準モード: 0.09m ³ /min, パワーモード: 0.16m ³ /min以上
	最低必要水圧: 0.05MPa(流動時) 最高水圧: 0.75MPa	
給水温度	0~35	
周囲使用温度	0~40	
製品寸法	洗落し便器用	幅40cm, 奥行50.2cm, 高さ13.1cm
	その他の便器用	幅40cm, 奥行53.2cm, 高さ13.1cm
製品質量	5.0kg	

1 温風吹出口近傍の当社測定点における温度

抗菌

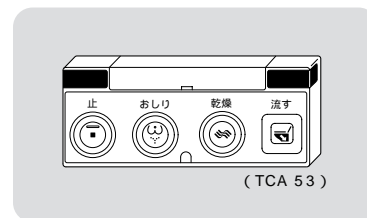
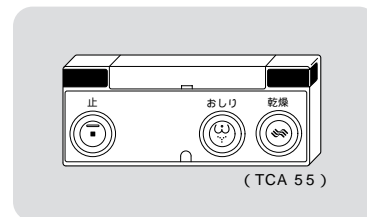
抗菌効果	製品表面の細菌の増殖を抑制します。これはJIS Z2801の抗菌性試験方法による試験をJNLA認定試験所で実施し、その結果がJIS Z2801の抗菌効果の基準を満たしたものです。これにより感染防止、防汚、防カビ、防臭、ぬめり防止などの副次的効果を訴求するものではありません。
抗菌加工部位	暖房便座, 便ふた, ノズルヘッド, リモコン(スイッチ, 便器洗浄スイッチ)
抗菌剤の種類	無機系(銀)
抗菌性能持続性	(社)日本住宅設備システム協会基準により確認
安全性	(社)日本住宅設備システム協会基準により確認
禁止事項	酸性, アルカリ性の洗剤は使用しないでください。
取扱注意事項	抗菌力を発揮させるために、製品の表面はよく掃除された状態に保ってください。

抗菌力は、抗菌加工された製品の表面に細菌が直接触れないと発揮されません。

オプション

らくらくリモコン(C3用...TCA55)
(C3A用...TCA53)

かんたん操作のらくらくリモコンがコンパクトになって新発売。だれにでも使いやすい大きなスイッチのリモコンです。



便座・便ふたカバー

便座・便ふたカバーをお取り付けになるときは、同梱の通信販売カタログ(快適宅配便)にてTOTO専用カバーをお求めください。

市販のカバーでは取り付けができない場合や便座が立たなかったり、誤動作の原因になることがあります。

商品のお問い合わせはTOTOお客様相談室へ

☎ 0120-03-1010

受付時間: 平日 9:00~18:00
土・日・祝日 10:00~18:00
(夏期休暇・年末年始を除く)

インターネットホームページ <http://www.toto.co.jp/>

商品のご購入はTOTOパーツセンターへ

☎ 0120-8282-55

受付時間: 平日 9:00~18:00
土・日・祝日 10:00~18:00
(夏期休暇・年末年始を除く)