

オート機能

- フル洗** 便座に座ると自動で少量の水を流し、便器ボウル面を濡らすことで、汚れが付着しにくくなります。
- 流す** 便器から離れると、自動で便器内を洗浄します。
- お掃除** 人をセンサーで検知して、自動で便ふたを開閉します。

故障かな?と思ったら 取扱説明書44、45ページ



節電機能

- タイマー** 一度設定すると毎日その時間に便座ヒータが切れて節電します。(節電時間は3・6・9時間)

例えば... 午前1時から7時まで(6時間)節電をする場合

タイマー 節電を開始したい時刻(午前1時)になったらスイッチを押す

タイマー 節電時間「6」を選ぶ

完了

タイマー節電開始

- おまかせ** トイレをあまり使用しない時間帯を記憶して、自動で便座の温度を下げて節電します。

おまかせ スwitchを押す

完了

おまかせ節電開始

室内暖房機能 (SD3のみ)

- 室温** トイレ室内をあたためます。
- 感知** 室温が約5℃以下になると自動でトイレ室内をあたためます。
- タイマー** 一度設定すると毎日その時間にトイレ室内をあたためます。(室内暖房時間は3・6・9時間)

例えば... 午前5時から8時まで(3時間)室内暖房をする場合

タイマー 室内暖房を開始したい時刻(午前5時)になったらスイッチを押す

タイマー 室内暖房時間「3」を選ぶ

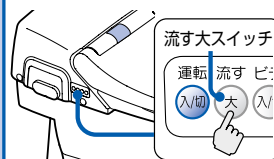
完了

タイマー室内暖房開始

使いかた

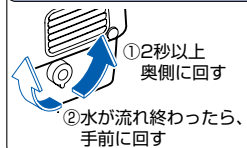
水を流す

- 〈大便のとき〉 大
 - 〈小便のとき〉 小
- リモコン電池切れのとき
便器の水がリモコンで流せます。

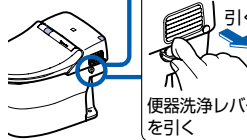


● 停電のとき

便器洗浄つまみの場合



便器洗浄レバーの場合



止める

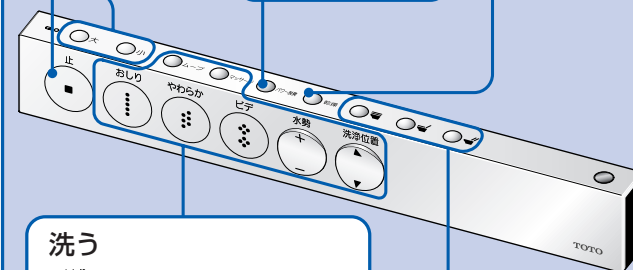
- 洗浄・乾燥が止まります。

さらににおいをとる

- 吸い込む力をアップさせておいをとります。

かわかず

- 乾燥 温風を当て、さらりとさせます。



洗う

- おしりを洗います。
- ソフトな水流でおしりを洗います。
- 女性のビデとして使えます。

快適洗浄

- ノズルが前後に動きながら洗浄します。
- 水勢の強弱をつけて洗浄します。

便座・便ふたを開閉する

- 便座も便ふたも閉まります。
- 便ふたは開き、便座は閉まります。
- 便座も便ふたも開きます。

● 水勢と洗浄位置を調節します。

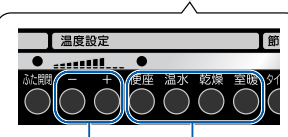
- ※おしり・やわらか・ビデ洗浄スイッチを押すたびに、標準水勢・標準位置に戻ります。

温度調節

リモコンをハンガーからはずして操作します。

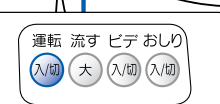
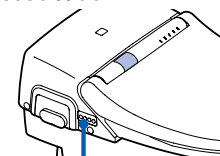
温度切替スイッチを押してから、温度調節スイッチで調節してください。

リモコン裏面 (図はSD3)



詳しくは取扱説明書16ページ

本体操作部



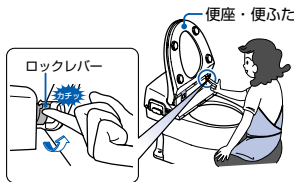
※緊急時などにお使いください。

お手入れのしかた

便座・便ふた

取りはずす

- 便座・便ふたを開けて、ロックレバー（灰色）を「カチッ」と音がするまで確実に上げる



- 着座センサー窓枠（黒色）の上側に便ふたを合わせる

便座・便ふたを両手で真上に引き上げる

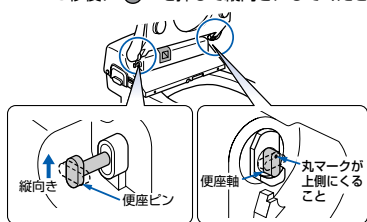
※便座コードの長さは約5cmです。（無理に引っ張ると断線の原因になります。）



詳しくは取扱説明書32、33ページ

取り付ける

- 便座ピンと便座軸が縦向きになっていることを確認する
※縦向きでないときはリモコンの●を押して10秒後に●を押して縦向きにしてください。



- ロックレバー（灰色）が上がっていることを確認する

※ロックレバーを確実に上げた状態でないと、便座・便ふたの取り付けができません。



- 便座・便ふたを着座センサー窓枠（黒色）の上側に合わせて、便座ピン・便座軸に強く押し込む
※便座コードの青い線がねじれないように取り付けてください。

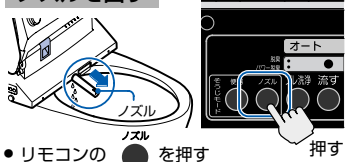


- ロックレバー（灰色）を「カチッ」と音がするまで確実に下ろす
※ロックレバーが下りないときは便座・便ふたが取り付けられません。もう一度、便座・便ふたを取り付け直してください。

詳しくは取扱説明書36ページ

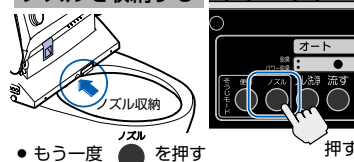
ノズル

ノズルを出す



- リモコンの●を押す

ノズルを収納する



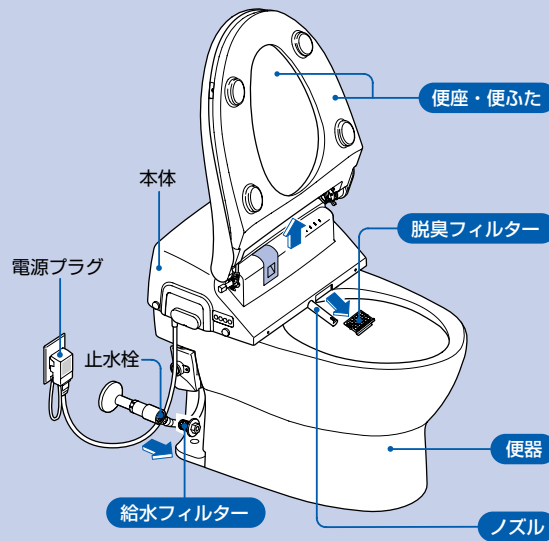
- もう一度●を押す

お手入れの前に

お手入れの前には、オート●、●、●を「切」にしてください。掃除中にオートプレ洗浄、オート洗浄、オート開閉することがあります。

お手入れのポイント

- 各部分を取りはずして、すみすみまでお手入れすることができます。
- 便座・便ふた・ノズルは、水でぬらしたやわらかい布をよくしぼって、ふいてください。
- フィルターに付着したほこりやゴミは、歯ブラシなどで取ってください。



便器

詳しくは取扱説明書36、37ページ

- リモコンの●を押す
- 便器内に水が流れる（約30秒）
- 便器内の水がすべて排出する（約30秒）
- 便器内に水が溜まる

便器内を洗剤でお手入れするときは、●で水を流す前に行ってください。洗剤は早目（3分以内）に洗い流してください。

愛情点検

愛情点検	ときどきウォシュレットの点検をしましょう！
こんな症状はありますか？	<ul style="list-style-type: none"> コードを動かしたりすると、電源が切れたり入ったりする。 電源プラグやコード及び本体などが異常にあついている。 本体から異常な音やにおいがする。 本体から水漏れしている。

このような症状のときは、コンセントから電源プラグを抜き、止水栓を開けて、必ず東陶メンテナンス様にご相談ください。
※異常・故障状態のままのご使用は、火災、感電、室内浸水の原因になります。

0120-1010-05

給水フィルター

詳しくは取扱説明書35ページ

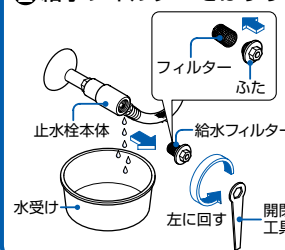
はずす

- 止水栓を閉めて給水を止める



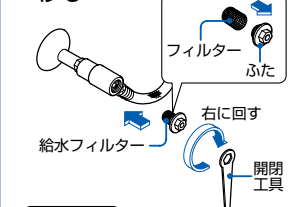
注意
止水栓を開けたままで、給水フィルターをはずさない（水が噴き出します。）

- 給水フィルターをはずす



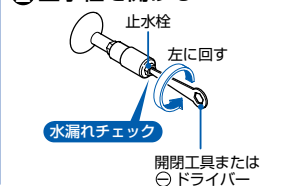
取り付ける

- 給水フィルターを取り付ける



注意
給水フィルターは確実に締める（確実に締めないと、水漏れの原因になります。）

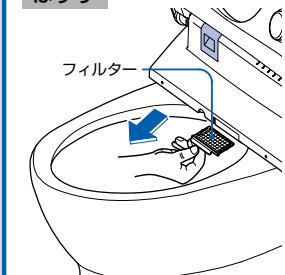
- 止水栓を開ける



脱臭フィルター

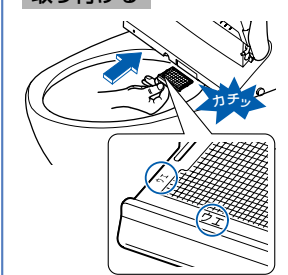
詳しくは取扱説明書34ページ

はずす



- フィルター（灰色）を手前に引く

取り付ける



- フィルター（ウエ表示あり）の上下を確認し、「カチッ」と音がするまで押す