

快適な機能

詳しくは取扱説明書19~26ページ

オート機能

● 丸洗い

便座に座ると自動で少量の水を流し、便器ボウル面を濡らすことで、汚れが付着しにくくなります。

● 流す

便器から離れると、自動で便器内を洗浄します。

● 乾燥

人をセンサーで検知して、自動で便ふたを開閉します。

故障かな!?と思ったら 取扱説明書41ページ



図はD2

節電機能

● タイマー

一度設定すると毎日その時間に便座ヒータが切れて節電します。(節電時間は3・6・9時間)

例えば... 午前1時から7時まで(6時間)節電をする場合

● タイマー

節電を開始したい時刻(午前1時)になったらスイッチを押す

● タイマー

節電時間「6」を選ぶ

完了

タイマー節電開始

● 記憶

トイレをあまり使用しない時間帯を記憶して、自動で便座の温度を下げて節電します。

● 記憶

スイッチを押す

完了

おまかせ節電開始

愛情点検

ときどきウォシュレットの点検をしましょう!



こんな症状はありませんか?

- コードを動かしたりすると、電源が切れたり入ったりする。
- 電源プラグやコード及び本体などが異常にあつた。
- 本体から異常な音やにおいがする。
- 本体から水漏れしている。

このような症状のときは、コンセントから電源プラグを抜き、止水栓を開めて、必ずTOTOメンテナンス(株)修理受付センターにご相談ください。
※異常・故障状態のままのご使用は、火災、感電、室内浸水の原因になります。

TEL ☎ 0120-1010-05
FAX ☎ 0120-1010-02

TOTO

ウォシュレット。

ネオレストD1・D2

CES9563R型, CES9573R型

●このシートは、同梱のフックで壁に掛けることができます。

使いかた

詳しくは取扱説明書14、15ページ

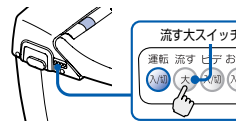
水を流す

〈大便のとき〉 〈小便のとき〉

○大 ○小

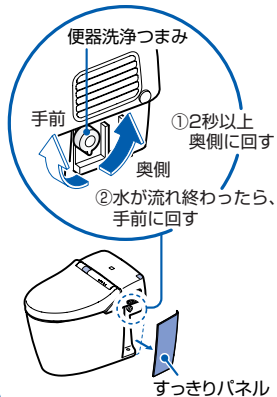
便器の水がリモコンで流せます。

●リモコン電池切れのときなど



●停電のとき

便器に向かって右側のすっきりパネルをはずし、便器洗浄つまみを操作して水を流してください。



止める

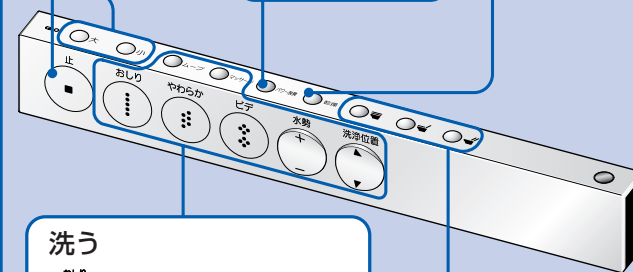
● 止 洗浄・乾燥が止まります。

さらににおいをとる

● 吸い込む力をアップさせてにおいをとります。

かわかず

● 乾燥 温風を当て、さらりとさせます。



洗う

● おしり おしりを洗います。

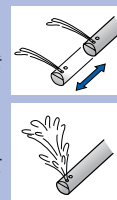
● やわらか ソフトな水流でおしりを洗います。

● ビデ 女性のビデとして使えます。

快適洗浄

● ムーブ ノズルが前後に動きながら洗浄します。

● マグザ 水勢の強弱をつけて洗浄します。



便座・便ふたを開閉する

- 便座と便ふたが閉まります。
- 便ふたは開き、便座は閉まります。
- 便座と便ふたが開きます。

●水勢と洗浄位置を調節します。

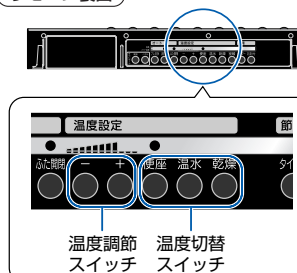
※おしり・やわらか・ビデ洗浄スイッチを押すたびに、標準水勢・標準位置に戻ります。

温度調節

リモコンをハンガーからはずして操作します。

温度切替スイッチを押してから、温度調節スイッチで調節してください。

リモコン裏面 (図はD2)



詳しくは取扱説明書16ページ

ウォシュレット本体操作部

運転 流す ビデ おしり

入切 大 入切 入切

※リモコンの電池が切れたときなどにお使いください。

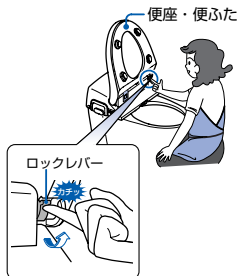
お手入れのしかた

便座・便ふた

詳しくは取扱説明書30、31ページ

取りはずす

- 便座・便ふたを開けて、ロックレバー（灰色）を「カチッ」と音がするまで確実に上げる



- 着座センサー窓枠（黒色）の上側に便ふたを合わせる

便座・便ふたを両手で真上に引き上げる

※便座コードの長さは約5cmです。
（無理に引っ張ると断線の原因になります。）



取り付ける

- 便座ピンと便座軸が縦向きになっていることを確認する
(D2の場合)
※縦向きでないときはリモコンの●を押して10秒後に●を押して縦向きにしてください。



- ロックレバー（灰色）が上がっていることを確認する



- 便座・便ふたを着座センサー窓枠（黒色）の上側に合わせて、便座ピン・便座軸に強く押し込む
※便座コードの青い線がねじれないように取り付けてください。

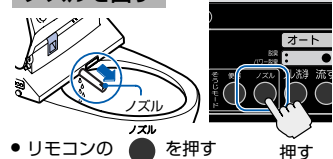


- ロックレバー（灰色）を「カチッ」と音がするまで確実に下ろす
※ロックレバーが下りないときは便座・便ふたが取り付いていません。もう一度、便座便ふたを取り付け直してください。

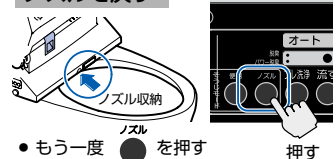
詳しくは取扱説明書33ページ

ノズル

ノズルを出す



ノズルを戻す

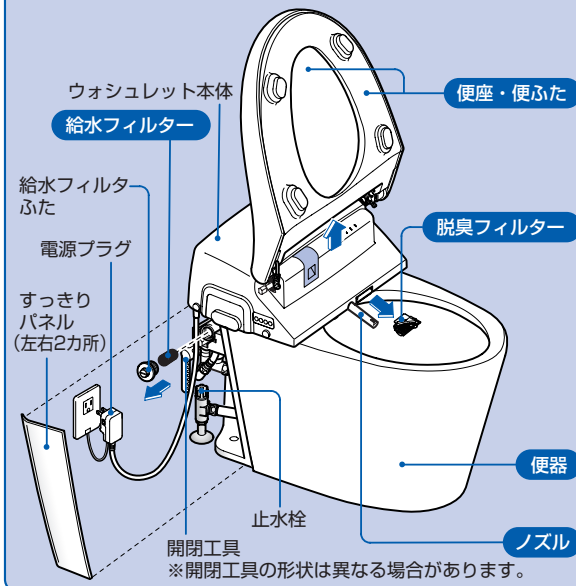


お手入れの前に

お手入れの前には、安全のため電源プラグをコンセントから抜いてください。
※「ノズルそうじスイッチ」「便器そうじスイッチ」機能を使用時は除きます。

お手入れのポイント

- 各部分を取りはずして、すみずみまでお手入れすることができます。
- 便座・便ふた・ノズルは、水でぬらしたやわらかい布をよくしぼって、ふいてください。
- フィルターに付着したほこりやゴミは、歯ブラシなどで取ってください。



便器 (D2のみ)

詳しくは取扱説明書33、34ページ

- リモコンの●を押す
- 便器内に水が流れる (約30秒)
- 便器内の水がすべて排出する (約30秒)
- 便器内に水が溜まる

便器内を洗剤でお手入れするときは、●で水を流す前に行ってください。洗剤は早目（3分以内）に洗い流してください。

給水フィルター

詳しくは取扱説明書35、36ページ

はずす

- すっきりパネルの後ろ側を手で持ち、手前に引いて取りはずす



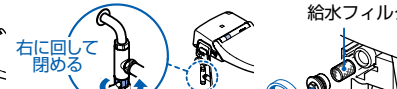
- 止水栓を閉めて給水を止める
※止水栓を閉めてください。

【床給水の場合】

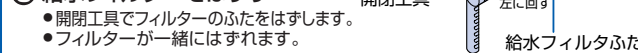


△注意
止水栓を開けたままで給水フィルターをはずさない
●水が噴き出します。

【壁給水の場合】



- 給水フィルターをはずす
●開閉工具でフィルターのふたをはずします。
●フィルターと一緒にはずれます。



取り付ける

- 給水フィルターを取り付ける

●元のように組み込み、開閉工具でフィルターのふたを締めてください。

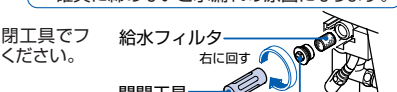
- 止水栓を開ける

●止水栓を開けてください。
●止水栓及び配管接続部から水漏れしていないか確認してください。

【床給水の場合】



△注意
給水フィルターは確実に締める
●確実に締めないで水漏れの原因になります。



【壁給水の場合】

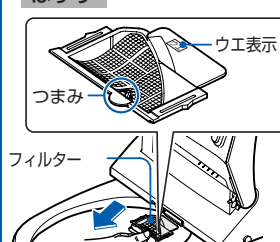


- すっきりパネルを便器の合わすきりパネルセラインに合わせて取り付け位置を合わせて取り付ける

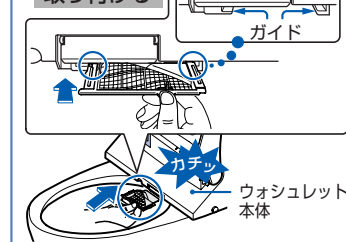
脱臭フィルター

詳しくは取扱説明書32ページ

はずす



取り付ける



●フィルター（灰色）のつまみを押し下げた状態で手前に引っ張りはずしてください。

●脱臭フィルターの「ウエ」表示を上にして、ウォシュレットのガイドの溝に合わせて挿入し「カチッ」と音がするまで確実に押し込んでください。（上下を逆にすると同挿入できません。）