

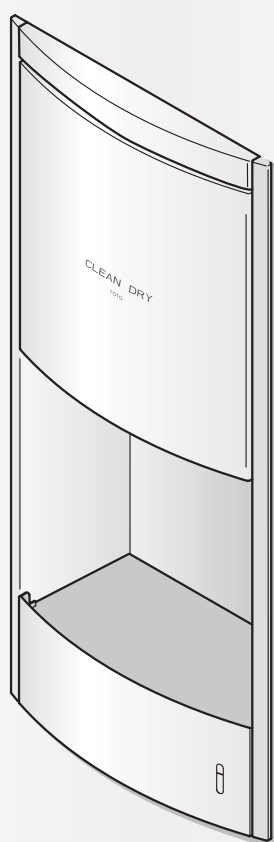
TOTO

取扱説明書 保証書付
**工事店さま
へのお願い**

貴店名ならびに据付け引渡日を保証書にご記入の上、お客様にお渡してください。

クリーンドライ 高速埋込タイプ

TYC310N



修理情報記載

- このたびは、TOTOクリーンドライ 高速埋込タイプをお求めいただきまして、まことにありがとうございます。この説明書をよくお読みの上、正しくお使いください。
- この取扱説明書は保証書付ですので大切に保管しておいてください。

安全上のご注意	1	はじめに
特長	2	
各部のなまえ	2	

つかいかた	3・4	つかいかた
-------	-----	-------

お手入れのしかた	5・6	お手入れのしかた
----------	-----	----------

仕様	7	その他
故障かな?!と思ったら	7	
アフターサービスについて	8	
補修用部品について	9	
保証書	10	

安全上のご注意

ご使用前に、この「安全上のご注意」をよくお読みの上、正しくお使いください。

この説明書では、商品を安全に正しくお使いいただくために、必ずお守りいただくことを △ 警告、△ 注意の表示によってお知らせしています。



この表示の欄の内容を無視して、誤った取扱いをすると、人が死亡または、重傷を負う可能性があることを示しています。



この表示の欄の内容を無視して、誤った取扱いをすると、人が傷害を負う可能性、または物的損害を生じる可能性があることを示しています。

絵表示については、次のような意味があります。



温風吹出ノズルを手でふさいだり、物を入れたりしないでください。
感電、故障のおそれがあります。



お手入れの際に水をかけたりしないでください。
感電、故障のおそれがあります。



ご自身で分解、修理、改造をしないでください。
感電、火災のおそれがあります。

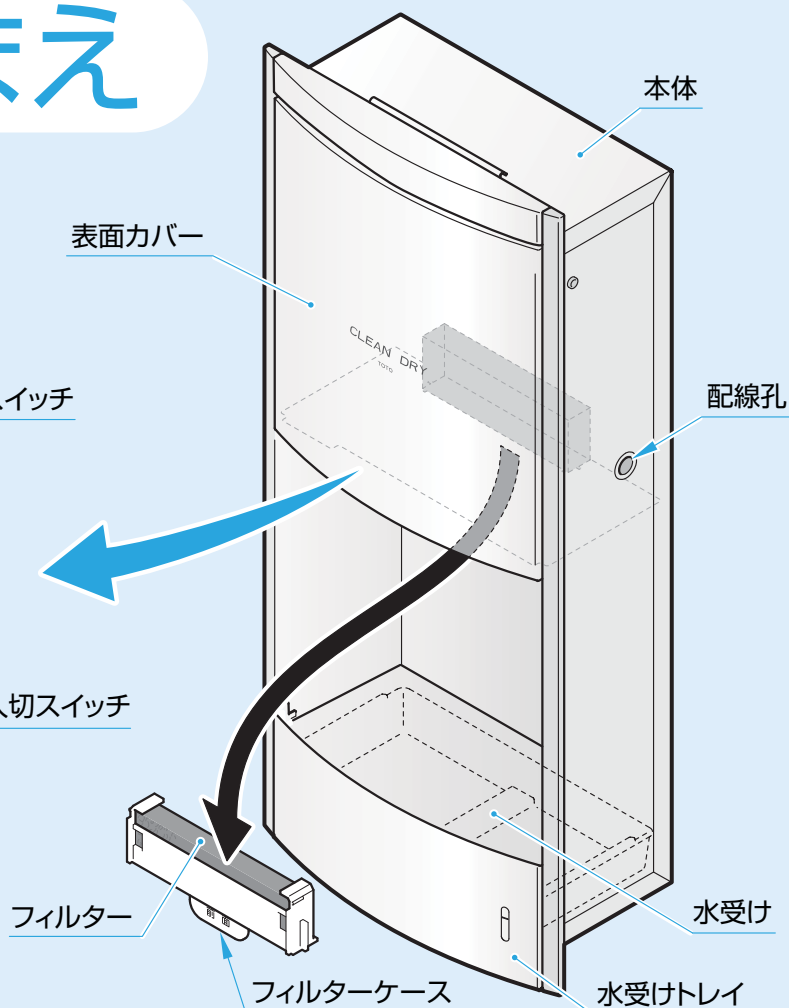
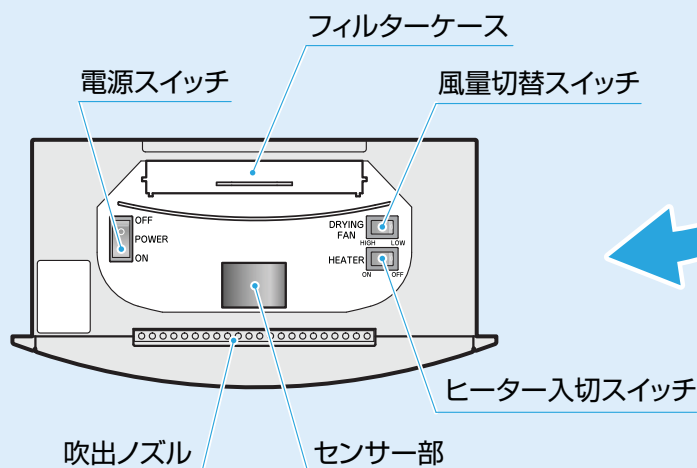


特 長

- 「風量：強／弱」「ヒーター：入／切」の合計4モードの切替により、使用環境に適した設定ができます。
- 吹出ノズル下に手を差し出すだけで自動的に温風が吹出します。器具やスイッチに触れることなくお使いになれますので衛生的です。
- いたずらやセンサー誤感知による連続運転を防ぐタイマー停止機能を内蔵。一定時間（60秒）経過すると運転を自動的に停止します。いたずらやセンサー誤検知がなくなれば自動復帰します。
- スライド着脱式の水受けトレイを装備。お手入れが簡単に行えます。

各部のなまえ

クリーンドライ本体



付属品

使用方法ラベル



つかいかた

1 電源スイッチを「ON」にしてください。
必要に応じてモード切替スイッチを切替えてください。

2 吹出ノズル下に手を差し出すと自動的に乾燥風が吹出し、手を引くと停止します。

モード切替スイッチのつかいかた

● モード切替スイッチを使用することで、使用環境に応じたつかいかたができます。

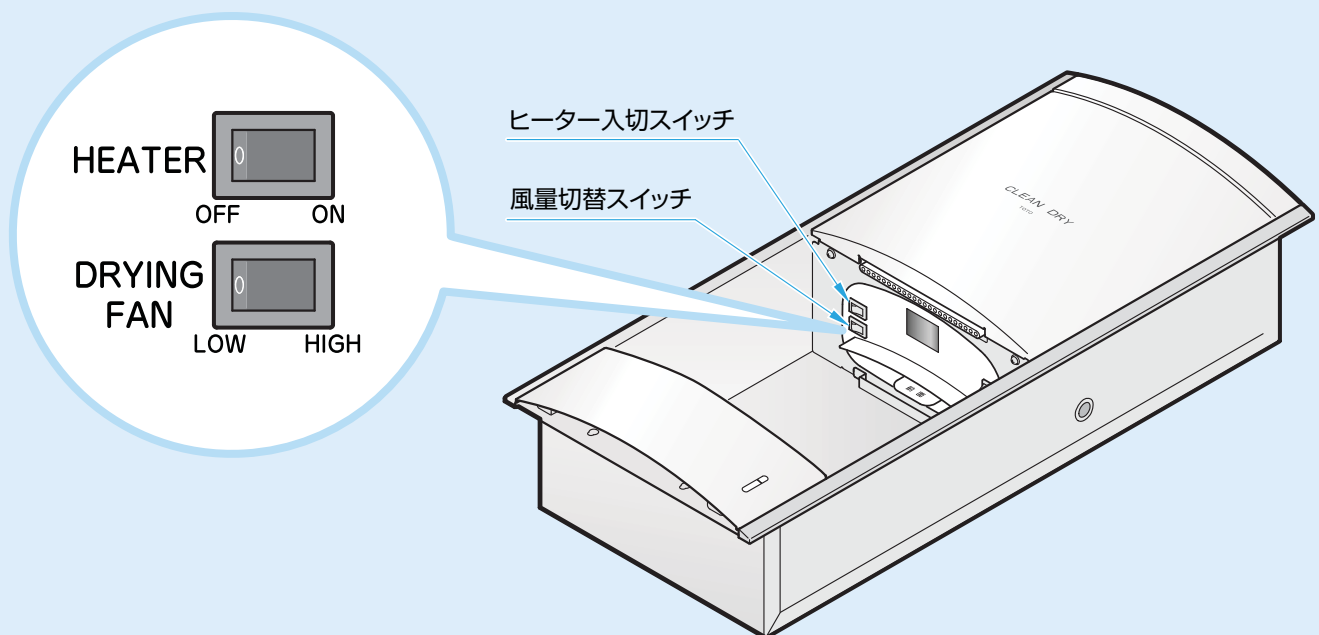
スイッチ名称	モード	使用目的(めやす)
DRYING FAN (風量切替)	HIGH(強)	早く乾燥させたいとき
	LOW(弱)	「強」モードでは運転音が大きいと感じられるとき
HEATER (ヒーター入切)	ON(入)	乾燥風が冷たいとき、早く乾燥させたいとき
	OFF(切)	省電力運転をしたいとき

※工場出荷時は「風量：HIGH(強)」「ヒータ：ON(入)」に設定されています。

● 各モードの組合せによる消費電力はおよそ下表の通りです。

	ヒーター：ON(入)	ヒーター：OFF(切)
風量：HIGH(強)	910W	510W
風量：LOW(弱)	580W	210W

※待機時消費電力はおよそ1.5W以下です。



上手な乾かしかた

以下の要領で使用すると乾燥の仕上がりが早くなります。

1 両手をそろえ、指を真っ直ぐに伸ばし、手の甲を上にして手挿入口の奥まで入れる。

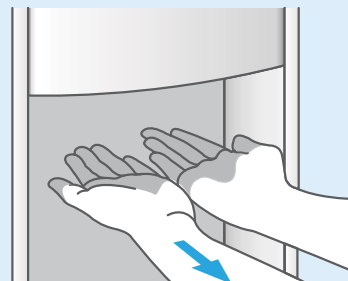


2 乾燥風が吹出した後、ゆっくりと手前に引く。

※吹出ノズルに手を近づけると、より早く乾燥できます。

※手の入れかたによっては、吹きとばされた水滴がまれに手前側へ飛んでくる場合があります。

3 次に手を裏がえし、手のひらを上にして再度手挿入口の奥まで入れ、ゆっくりと手前に引く。



4 最後に手もみを行って仕上げる。



つかいかた

※ クリーンドライは約60秒間連続して運転すると、「いたずら防止」タイマーが働き、自動的に運転を停止します。続けてご使用される場合は、いったん手を引いてから再度お使いください。

お手入れのしかた



警告

お手入れの際に水をかけたりしないでください。
感電や故障するおそれがあります。



お手入れの前に必ず電源スイッチを「OFF」にしてください。

1週間に1～2回程度

水受けトレイのお手入れ

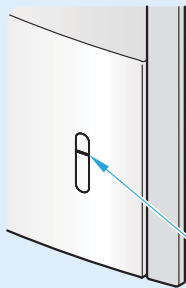
水受けトレイを引抜き、本体から外してください。

水受けトレイ内の水を捨ててください。

この時水受けトレイが汚れている場合は、**水洗いを行ってください。**

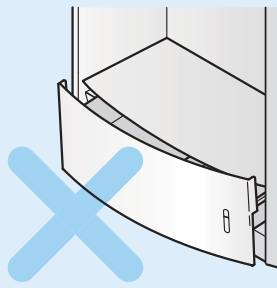
ご注意

水捨ラインをこえる前に、
水を捨ててください。

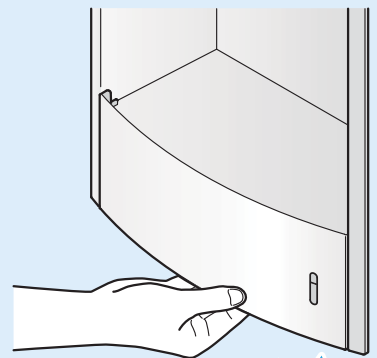


水捨ライン

水受けトレイを元の位置に
確実に取付けてください。



水が床にたれる事があります。



② 引き抜く

① 持ち上げながら

1か月に1～2回程度

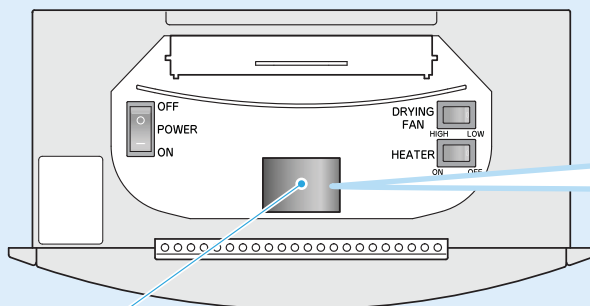
センサー部清掃

定期的に柔らかい布で掃除をしてください。

センサー部の汚れは、感知不良や誤動作を引き起こす原因となります。

ご注意

洗剤の使用はおやめください。
(感知不良や誤動作の原因となります)



センサー部

〈下から見た図〉



風量が少なくなったと感じたら

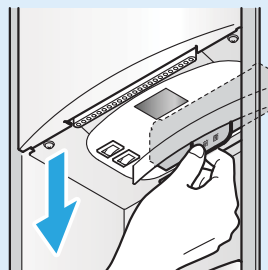
フィルターのお手入れ

ご注意

水洗いや洗剤の使用はおやめください。
(故障の原因になります)

1 フィルターケースの取外し

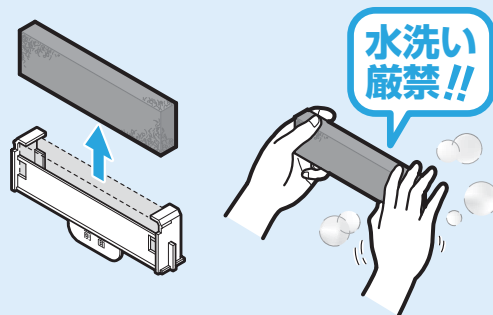
フィルターケース中央の爪を下方に引っ張り、フィルターケースを取外してください。



2 フィルターを取外し掃除をする

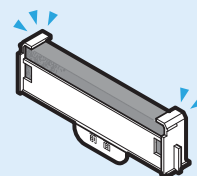
フィルターケースからフィルターを取外し、軽くはたいてほこりを取除いてください。
汚れがひどいときは、フィルターを交換してください。

フィルターのご購入については、
9ページの「補修用部品について」をご参照ください。



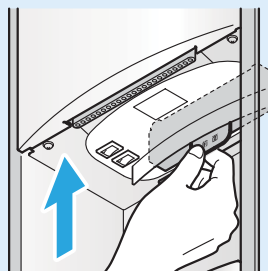
3 フィルターの取付け

フィルターケースよりはみ出さないように
確実に取付けてください。



4 フィルターケースの取付け

フィルターケースを元の位置に確実に取付けてください。
フィルターケースはクリック感がするまで確実に入れてください。



汚れてきたら

本体の清掃

柔らかい布でカラ拭きしてください。

特に汚れがひどいときは、うすめた食器用中性洗剤を
含ませた布で拭き取った後、カラ拭きしてください。

ご注意

酸性やアルカリ性のトイレ用洗浄、ベンジン、シンナー、
およびクレンザー、ナイロンたわしなどの使用は製品を
傷めますので絶対におやめください。
(割れや傷の原因になります)



お手入れのしかた

仕様

項目	内容
品番	TYC310N
電源	定格AC100V 50/60Hz
電源仕様	電源直結タイプ
消費電力	定格910W
ヒータ	PTCヒーター (350W)
モータ	交流整流子モータ
ファン	ターボファン
安全装置	温度ヒューズ、自動復帰バイメタル、過電流ヒューズ
周囲使用温度範囲	0~40℃ (ただし結露しないこと)
製品寸法 (mm)	幅320、奥行164、高さ730 (壁埋込み寸法130)
製品質量	10kg
水受けトレイ容量	950ml (オーバーフロー容量)

※ ブラシ磨耗によるモータ寿命の目安は1日400回程度のご使用で約7年間です。モータが寿命になると乾燥風が出なくなります。モータ交換の際は、お取付店 (または販売店) または東陶メンテナンス (株) に連絡してください。 (有料)

故障かな?!と思ったら



警告

ご自身で分解・修理・改造をしないでください。
感電・火災のおそれがあります。



次のような場合には、表の内容にしたがって点検・処置を行ってください。

現象	点検および処置内容
手を入れても乾燥風が出ない	<ul style="list-style-type: none"> ● 電源スイッチが「ON」になっていますか? → 「OFF」になっている場合は「ON」にしてください。 ● AC電源用の屋内ブレーカーが「入」になっていますか? → 「切」になっている場合は「入」にしてください。 ● 水受部に異物を置いていませんか? → 異物がある場合は取りのぞいてください。 ● センサー部が汚れていませんか? → 汚れがある場合は柔らかい布などで拭き取ってください。
手を引いても乾燥風が止まらない	<ul style="list-style-type: none"> ● 水受部に異物を置いていませんか? → 異物がある場合は取りのぞいてください。 ● センサー部が汚れていませんか? → 汚れがある場合は柔らかい布などで拭き取ってください。
温風にならない	<ul style="list-style-type: none"> ● ヒーター入切スイッチが「入」になっていますか? → 「切」になっている場合は「入」にしてください。
風量が少ない	<ul style="list-style-type: none"> ● フィルターにほこりやごみがたまっていますか? → たまっている場合は掃除してください。

上記処置をしても直らないときは、電源スイッチを「OFF」にし、ブレーカーを「切」にして、お取付店または販売店、または東陶メンテナンス (株) (電話番号は裏表紙を参照してください) にご相談ください。

アフターサービスについて

【修理を依頼する前に「故障かな?!と思ったら」(7ページ)をご確認ください。】

保証書

この説明書の10ページが保証書になっています

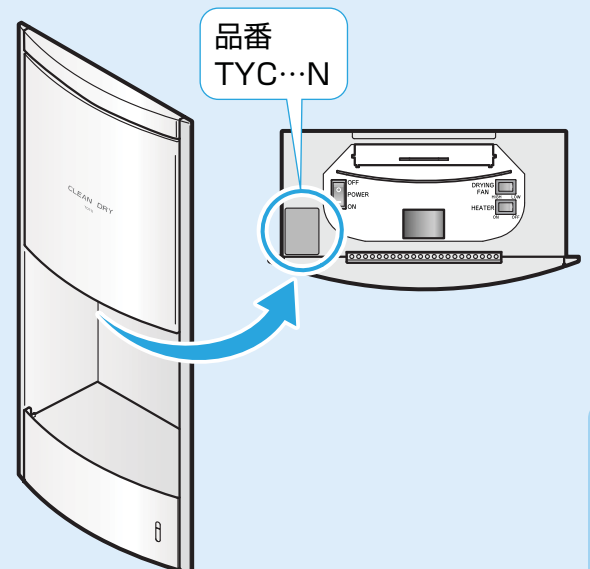
- この商品は保証書の内容にしたがって保証されています。お取付日、取付店名、扱者印が記入してあることを確認してください。また、保証書の内容をよくお読みの上、大切に保存してください。保証期間は保証書をご確認ください。

保証について

- **保証期間中は**
保証書の規定にしたがって、修理をさせていただきます。保証期間内でも有料になることがありますので保証書の内容をよくご確認ください。
例えば、「取扱説明書、施工説明書、使用方法ラベルなどの注意書きにしたがっていない場合の不具合など」は有料になります。
- **保証期間を過ぎているときは**
修理すれば使用できる商品については、ご希望により有料で修理させていただきます。
→ 「修理を依頼されるときは」「修理料金のしくみ」(本ページ)をご確認ください。

修理を依頼されるときは

- **【修理依頼先】**
お求めの取付店・販売店または、東陶メンテナンス(株)
(電話番号は裏表紙を参照してください)
- **【ご連絡いただきたい内容】**
1) 住所、氏名、電話番号 2) 商品名 3) 品番 4) 購入日
5) 故障内容、異常の状況 6) 訪問希望日
- **【ご不明な点や修理に関するお問い合わせ先】**
「TOTOお客様相談室」または「東陶メンテナンス(株)」
(電話番号は裏表紙を参照してください)



修理料金のしくみ <東陶メンテナンス(株)にご依頼の場合>

- 修理料金は **技術料** + **部品代** + **出張料** で構成されています。
- **技術料** は、診断・故障個所の修理及び部品交換・調整・修理完了時の点検などの作業にかかる費用です。
- **部品代** は、修理に使用した部品代です。
- **出張料** は商品のある場所へ技術者を派遣する場合の費用です。

アフターサービスについて (つづき)

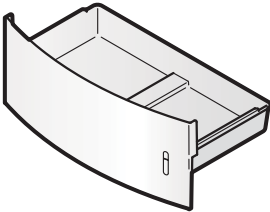
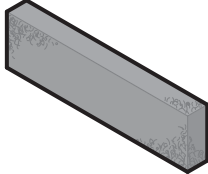
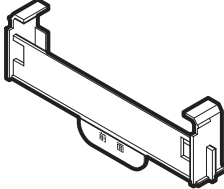

補修用性能部品の最低保有期間

- クリーンドライの補修用性能部品の最低保有期間は、製造打ち切り後6年です。
なお、補修用性能部品とは、その製品の性能を維持するために必要な部品です。

補修用部品について

- 補修用部品のご購入は、お求め取付工事店またはTOTOパーツセンター（電話番号は裏表紙を参照してください）にお問い合わせください。

補修部品一覧

水受けトレイ	フィルター	フィルターケース	使用方法ラベル
			
補修用性能部品の最低保有期間 終了しました	補修用性能部品の最低保有期間 終了しました	補修用性能部品の最低保有期間 終了しました	補修用性能部品の最低保有期間終 了しました

- 品番や希望小売価格は予告なく変更する場合がありますので、あらかじめご了承ください。

TOTOパーツセンターでご購入する場合

お届けについて ご注文から2週間以内に宅配便でお届けします。
※ ご注文が集中し、商品の品切れによりお届け日が遅れる場合があります。あらかじめご了承ください。
またお届けが大幅に遅れる場合は、お届け予定日をご連絡いたします。

お支払いについて お届けした宅配業者に、商品代、送料、消費税相当額をお支払いください。

※ 送料の支払い

1回のご注文金額	送 料
10,000円(税別) 以上の場合	無 料
10,000円(税別) 未満の場合	500円(税別)

返品・交換について 補修用部品の不良など、当社理由による返品、交換については、商品到着後10日以内にTOTOパーツセンターまでご返送ください。送料は当社が負担し部品を送付させていただきます。

お客様のご都合による返品、交換については、商品到着後10日以内にTOTOパーツセンターまでご返送ください。なお送料はお客様負担となりますのでご了承ください。

お客様の元で、汚れたり破損した商品や、一度ご使用になられた商品の返品、交換はいたしかねますので、あらかじめご了承ください。

保証書

本書は本書記載内容で無料修理を行うことをお約束するものです。お取付日から下記期間中、故障が発生した場合は、本書をご提示のうえ、お取付店（または販売店）または東陶メンテナンス（株）☎0120-1010-05（フリーダイヤル）に修理を依頼ください。

お客様	おなまえ	様
	おところ①	
お取付店	①	印
	Tel.	
お取付日	年	月 日

品番	TYC310N
保証期間	お取付日から1ヵ年

★お客様へ

この保証書はお受け取りになるときに、お取付年月日、お取付店名、扱者印が記入してあることを確認してください。本保証書は再発行いたしませんので紛失されないよう大切に保管してください。

〈無料修理規定〉

- 取扱説明書、本体貼付ラベル等の注意書にしたがった正常な使用状態で故障した場合には、表記の期間無料修理いたします。
- 保証期間内に故障して無料修理を受ける場合は、お取付店にご依頼のうえ、出張修理に際して本書をご提示ください。
- ご転居の場合は事前にお取付店にご相談ください。
- ご贈答品等で本保証書に記入してあるお取付店に修理がご依頼できない場合には、東陶メンテナンス（株）にご相談ください。
- 保証期間内でも次の場合には有料修理となります。
 - 使用上の不注意、過失による不具合及び不当な修理や改造による故障及び損傷。
 - お取付け後の移設等起因する故障及び損傷。
 - 火災、地震、水害、落雷、凍結、その他の天災地変、公害やガス害（硫化水素ガス）、塩害異常電圧による故障及び損傷。
 - 指定外の電源（電圧・周波数）の使用による故障及び損傷。
 - 一般家庭用以外（例えば車両・船舶への搭載）に使用された場合の故障及び損傷。
 - 砂やゴミかみによる不具合及びパッキン等消耗部品の損傷。
 - 施工上の不注意、過失による場合。
 - 本書の提示がない場合。
 - 本書にお客様名、お取付店名、の記入がない場合、あるいは字句を書き替えられた場合。
- 本書は日本国内においてのみ有効です。
- 本書は再発行いたしませんので、紛失しないように大切に保管ください。

サービス記録

年月日	サービス内容	担当者

※この保証書は本書に明示した期間、条件のもとにおいて無料修理をお約束するものです。したがってこの保証書によってお客様の法律上の権利を制限するものではありません。保証期間経過後の修理等についてご不明の場合は、「お客様相談室」または「東陶メンテナンス（株）」にお問合せください。

