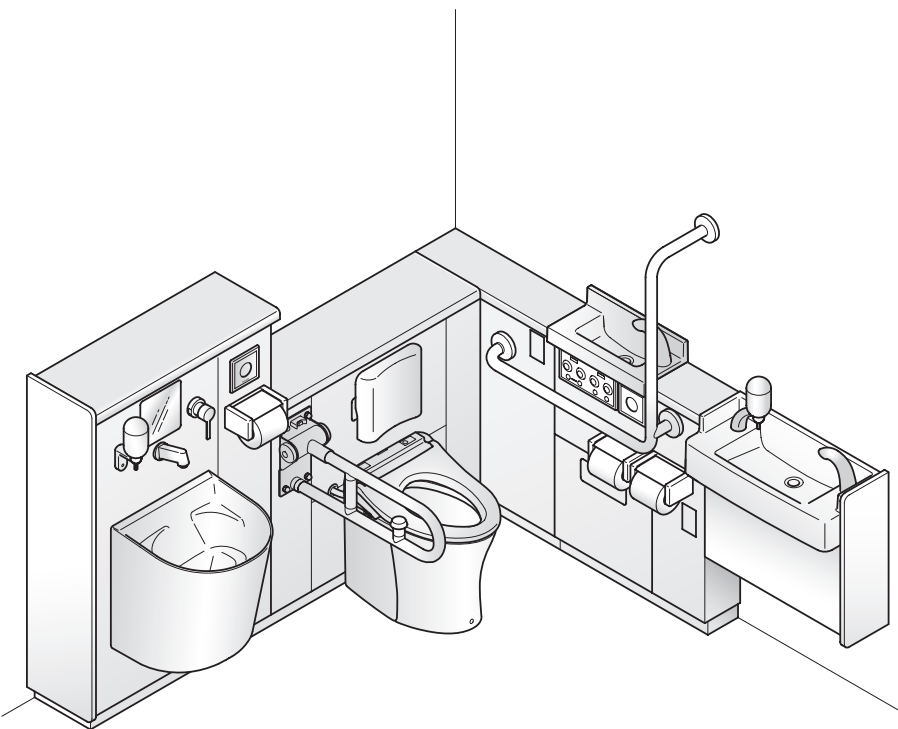


## コンパクト多機能トイレパック オストメイト対応トイレパック

品番 UAD9系  
UAS73/74系



・イラストはコンパクト多機能トイレパックです。  
・オストメイト対応トイレパックは、コンパクト多機能トイレパックの汚物流し部と同様です。

- このたびは、コンパクト多機能トイレパック・オストメイト対応トイレパックをお買い上げいただき、誠にありがとうございます。
- この取扱説明書をよくお読みのうえ、正しくお使いください。  
保証書に、取付店名、取付日などが記入されていることを必ずお確かめください。
- この取扱説明書は大切に保管し、必要なときにお読みください。

### はじめに

安全のために必ずお守りください…	2
安全上のご注意…	3
使用上のご注意…	7
各部のなまえ…	8

### 使いかた

ご使用前の準備と確認…	9
使いかた…	12

### お手入れ

お手入れの前に…	13
使えない洗剤・道具…	13
日頃のお手入れ…	14
大便器・汚物流し…	14
水栓・幅木…	15
電源プラグ…	15
甲板・前板・手洗器・洗面器…	15
シングルレバープルアウト水栓(汚物流し)吐水口…	16
水受けトレイ(汚物流し)…	16
止水栓フィルター…	18

### こんなときは

こんなときは…	19
定期的な点検…	20
故障かな?と思ったら…	21
大便器部・汚物流し部(プルアウト水栓を除く)…	21
操作系部・洗面器部…	22
プルアウト水栓の吐水部…	22
チャームボックス扉の調整…	23
汚物流し 吐水量の調整…	23
アフターサービス…	24
仕様…	26
保証書…	巻末

# 安全のために必ずお守りください



各器具の取り扱いについては、それぞれの商品に同梱の取扱説明書にしたがってください。

## 取扱説明書同梱の商品一覧

- ・ウォシュレット
- ・背もたれ
- ・パウチしびん洗浄水栓
- ・はね上げ手すり
- ・L型手すり
- ・電気温水器
- ・自動水栓
- ・水石けん入れ
- ・紙巻器
- ・単独排水管継手
- ・リモコン便器洗浄ユニット



ご使用の前にこの「安全のために必ずお守りください」をよくお読みのうえ、正しくお使いください。

- お読みになったあとは、お使いになる方がいつでも見られる場所に必ず保管してください。
- この説明書では、商品を安全に正しくお使いいただき、あなたや他の人々への危害や、財産への損害を未然に防止するために色々な表示をしています。  
その表示と意味は次のようになっております。

表 示	意 味
 <b>警告</b>	この表示を無視して、誤った取り扱いをすると、 <b>死亡</b> または <b>重傷を負うことが想定される内容</b> を示しています。
 <b>注意</b>	この表示を無視して、誤った取り扱いをすると、 <b>人が傷害を負うことが想定される内容、および物的損害の発生が想定される内容</b> を示しています。

※物的損害とは家屋・家財および家畜・ペットにかかわる拡大損害を示します。

- お守りいただく内容の種類を、次の絵表示で区分し説明しています。

	この記号はしてはいけない「 <b>禁止</b> 」内容です。
	この記号は必ず実行していただく「 <b>強制</b> 」内容です。

# 安全上のご注意

## 警告



禁止

たばこなどの火気類を近づけない  
火災の原因となります。



禁止

コンセントや配線器具の定格を超える  
使いかたをしない  
たこ足配線などで定格を超えると、発熱による火災の原因となります。



禁止

指定する電源交流 100V 以外では使用しない  
火災の原因となります。



禁止

電源コード・電源プラグが破損する  
ようなことをしない  
傷つけたり、加工したり、無理に曲げたり、ねじったり、引っ張ったり、重いものを載せたり、束ねたり、挟み込んだり、加熱したりしない  
傷んだまま使用すると、感電・ショート・火災の原因となります。



禁止

ガタついているコンセントは使わない  
火災や感電の原因となります。



禁止

商品に乗ったり、座ったり、ぶらさがったり、寄り掛かったり、強く引っ張ったりしない  
商品が破損・落下し、けがやときに死亡の原因となります。



水場使用  
禁止

浴室など水がかかったり湿気の多い場所には設置したりしない。また水をかけない。  
商品本体・ねじ類の腐食により、落下してけがやときに死亡の原因となります。



禁止

故障したままで商品を使いつづけない  
次のようなときは、電源プラグを抜き、止水栓を閉めて給水を止めてください。

故障とは…  
配管や商品から水漏れしている  
商品にひびや割れが入っている  
異音、異臭がしている  
商品から煙がでている  
商品が異常に熱い

故障したまま使いつづけると火災や感電、水漏れによる建物や設備などをめらす財産損害発生の原因となります。



禁止

電気温水器なし仕様の場合  
給湯温度は 85℃ より高温で使用しない

85℃ より高温でご使用になると、水栓の寿命が短くなり、破損してやけどをしたり、水漏れして建物や設備などをめらす財産損害発生の原因となります。  
なお、やけど防止のため、給湯器の給湯温度は 60℃ 程度の設定をおすすめします。



分解禁止

本説明書に記載されている項目以外の分解や修理、改造はしない

商品が破損したり、止水・吐水不良したりする不具合により、けがや重大事故、水漏れして建物や設備などをめらす財産損害発生の原因となります。



水ぬれ禁止

清掃・使用時などには、ライニングに水をかけない

火災や感電・故障の原因となります。また、前板やフレームなどの腐食により、設置器具が脱落してけがや重大な事故につながるおそれがあります。

## 警告



濡れた手で、電源プラグを抜き差ししない

感電の原因となります。

ぬれ手禁止



水かけ禁止

電気温水器本体・自動水栓の駆動部・スイッチ・コンセント・電源プラグ、洗浄ボタン・リモコン・配線部および端子台などの電気部品に水・洗剤、小水をかけない

濡れた手でさわらない

火災や感電の原因となります。



ぬれ手禁止



プラグを抜く

長時間使用しないときは電源プラグを抜く、もしくは電源ブレーカーを切る  
ほこりがたまったり、誤作動や故障による火災や事故の原因となります。



接触禁止

雷が発生しているときは、電源プラグに触れない

感電の原因となります。



接触禁止

運転中は電源端子には絶対に手を触れない

感電の原因となります。



接触禁止

電気温水器なし仕様の場合  
湯側のフィルター付き止水栓、フレキ管、サーモスタットに直接、触れない  
給湯側のため高温になっており、やけどの原因となります。



必ず守る

商品が傾いたり、がたつきが発生したら使用を中止する

商品が破損・落下してけがやときに死亡の原因となります。



必ず守る

新築・改修工事後や水道断水復旧後は、必ず配管内の空気を抜く

大量の空気と水が混入して器具に供給されると、器具の破損や故障の原因となり、けがや水漏れして、建物や設備などをめらす財産損害発生の原因となります。



必ず守る

電源プラグを抜くときは、必ずプラグ本体を持って引き抜く

コードを引っ張ると電源プラグやコードが傷んで、火災や感電の原因となります。



必ず守る

電源プラグの刃や・電源線の根元などについてホコリは定期的に取り除き、根元まで確実に差し込む

火災や感電の原因となります。

乾いた布でふいてください。

※電源プラグは、必ずコンセントから抜いて作業してください。端子・電源線は、この作業の前に必ず電源ブレーカーを切っていることを確認してください。



必ず守る

給水圧力は給湯圧力より必ず高くするか、同圧にする

また、湯側を加圧する場合でも必ず湯側圧力を水側より低くする

給湯圧力を給水圧力より高くすると、正常な温度調節ができなくなり、やけどの原因となります。



必ず守る

電気関連部品の保守点検や、お手入れの際には、必ず電源を切る（分電盤ブレーカーを切る、もしくは電源プラグをコンセントから抜く）

感電の原因となります。



アース接地

アース(D種接地)工事がされていることを確認する

アース工事がされていないと故障や漏電の時、感電する原因となります。アース工事は、お近くの工事店に依頼してください。

# ⚠ 注意



商品に強い力や衝撃を与えない  
商品が破損してけがの原因となります。

禁止



商品にかたいものをおとさない  
商品が破損してけがの原因となります。

禁止



商品に重いものを載せない  
落下してけがのおそれがあります。

禁止



排水金具(トラップを含む)・給水管・  
接続管に無理な力を加えない  
水漏れして建物や設備などをめらす財産損  
害発生の原因となります。

禁止



扉を大きく開けすぎたり、勢いよく開  
けたりしない  
扉が外れてけがの原因となります。

禁止



扉の開閉時には可動部に手や指を入  
れない  
けがの原因となります。

禁止



便器には、多量のトイレットペー  
パーを流さない  
汚物・トイレットペーパー以外のも  
のは流さない

禁止

便器が詰まり、汚水があふれて建物や設備な  
どをめらす財産損害発生の原因となります。



芳香洗剤、瓶などは、タンク内に入  
れない

禁止

水量が減少し、便器や排水管の詰まりなど  
になり、汚水があふれて建物や設備などをめ  
らす財産損害発生のおそれがあります。また、  
内部器具を傷めたり内部部品にあたり、止  
水、吐水不良になるおそれがあります。



オーバーフロー穴、目皿の穴をふさが  
ない  
排水の流れが悪くなり、水があふれて建物  
や設備などをめらす財産損害発生の原因と  
なります。

禁止



スパウトを引き出して使うときは、ス  
パウトを汚物流しに落とさない

禁止

スパウトや汚物流しが破損してけがをし  
たり、水漏れして建物や設備などをめらす財  
産損害発生の原因となります。



陶器部にヒビが入ったり、割れた場  
合、破損部を絶対に触らない、破損し  
た状態で使用し続けない  
けがの原因となります。

禁止



水ぬれ禁止

スパウトのホースやホース引出口ま  
たは前板や床に水をかけない

水がライニング内に浸入し、建物や設備な  
どをめらす財産損害発生の原因となります。



陶器に熱湯を注がない  
破損してけがの原因となります。

禁止



禁止

吐水口をふさがない

水栓部から水が侵入し、水漏れして建物や  
設備などをめらす財産損害発生の原因とな  
ります。

## 注意



### 凍結による破損の予防を行う

凍結すると給水配管や商品本体内部が破損し、水漏れして建物や設備などをめらす財産損害発生の原因となります。

必ず守る



### 長期間使用しないときは、止水栓または配管部の元栓を閉める

水漏れして建物や設備などをめらす財産損害発生の原因となります。

必ず守る



### 給水フィルター、給水フィルター付水抜栓のお手入れするときは、止水栓を確実に閉める

水漏れして建物や設備などをめらす財産損害発生の原因となります。

必ず守る



### 各器具の補修を行う場合は、水漏れ防止のため、必ず元バルブを閉める

水漏れして建物や設備などをめらす財産損害発生の原因となります。

必ず守る



### 水漏れが発生したときは、止水栓を閉めて給水を止める

建物や設備などをめらす財産損害発生の原因となります。

必ず守る



### 洗浄水が器具の外へ飛び出さないよう止水栓を調整し、必ず2～3回流して確認する

水が飛び出し建物や設備などをめらす財産損害発生の原因となります。

必ず守る



### 便器が詰まった場合、市販の吸引器で詰まりを除去する

そのままの状態の水を流すと汚水があふれ建物や設備などをめらす財産損害発生の原因となります。

必ず守る



### ご使用前に10秒程度お湯を流して、ホース内部をリフレッシュする 毎日、その日の利用開始前に、1分程度水栓よりお湯を流す

長期間水栓を使用しなかった場合、ホースや電気温水器内の残水に雑菌が繁殖し、人体に影響を与えるおそれがあります。

必ず守る



### 汚物流し部の水栓の吐水口は、必ず下向きにしておく

上向きのまま吐水すると、キャビネット内に水が浸入し、建物や設備などをめらす財産損害発生の原因となります。

必ず守る



### 点検口を取り外すときや点検・メンテナンス作業を行うときは、必ず手袋を着用する

けがの原因となります。

必ず守る



### レバーハンドルはゆっくり操作する

急に閉めると「ドン」という音がして配管に衝撃が加わり、水漏れして建物や設備などをめらす財産損害発生の原因となります。

必ず守る



### 定期的に内部の器具・配管周りの水漏れや、ガタツキがないか確認する

部品の劣化や磨耗により水漏れして建物や設備などをめらす財産損害発生の原因となります。

必ず守る

# 使用上のご注意

●次のことをお守りください。

商品のお手入れするときは、適量にうすめた中性洗剤を使用し、次のものは使わない  
酸性洗剤、塩素系洗剤、アルカリ性洗剤、ベンジン・シンナーおよびクレンザー、ナイロンたわしなど  
表面に傷がついたり、変色や変質の原因となります。  
詳しくは13ページを参照してください。

## 直射日光にあてない

変形、変色の原因となります。

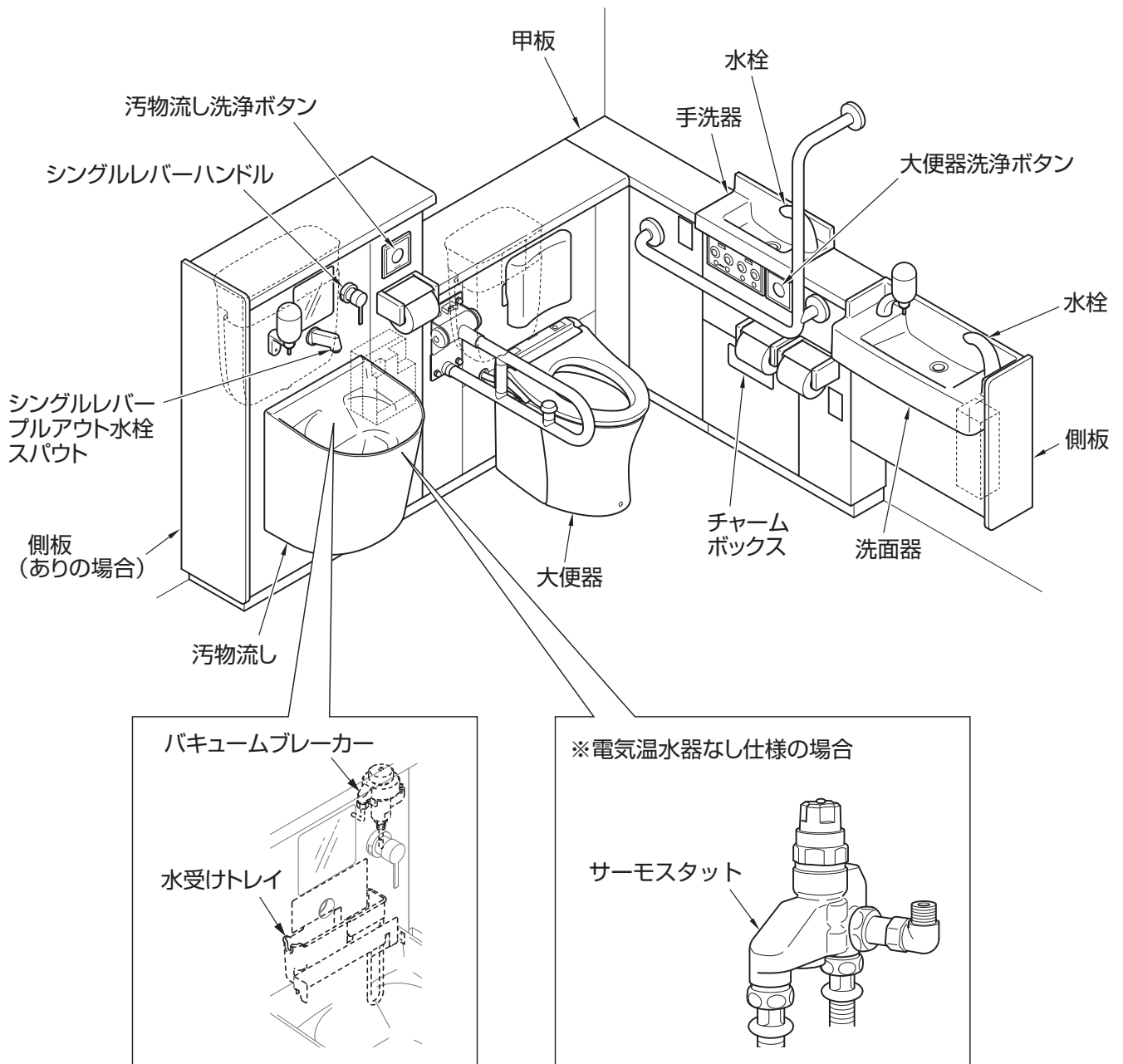
塗料・溶剤・薬品・殺虫剤等を付着させたり、アルカリ・塩酸系薬品等を直接棚の上に置かない  
変色することがあります。

## ストーブなど近付けない

変色・変形する原因となります。

設備保護のため、定期的に(週に1回程度)全ての器具の水を流す  
トラップの封水切れの原因となります。

# 各部のなまえ



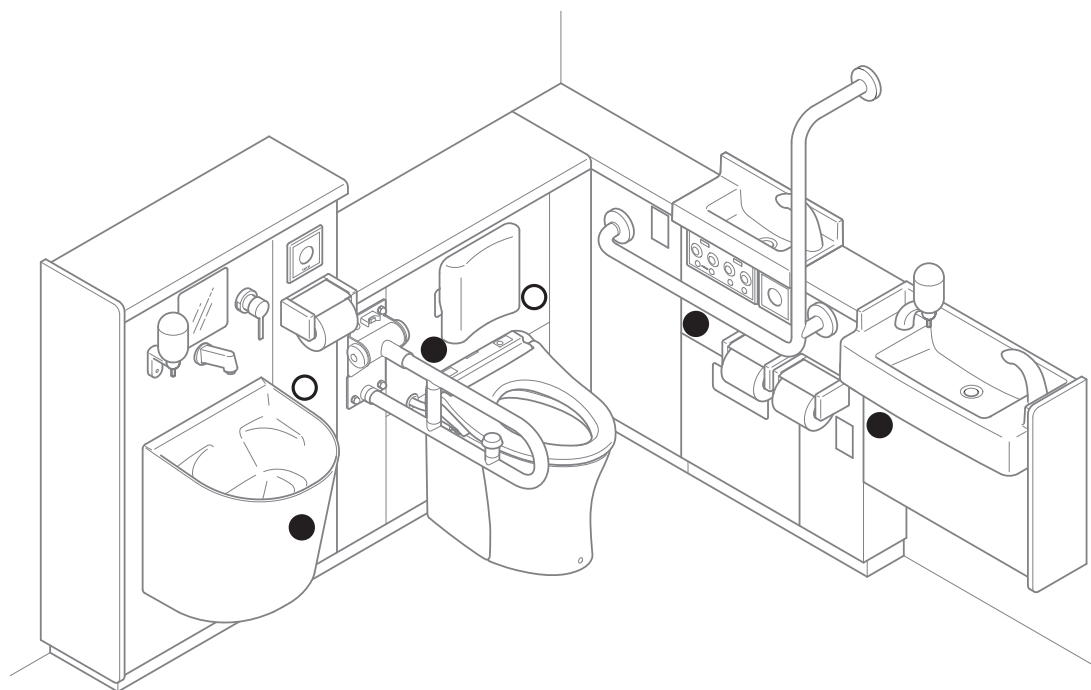


# ご使用前の準備と確認

## ■ 止水栓位置

※止水栓が開いていることを確認してください。

- 水道水
- 再生水(大便器と汚物流しの洗浄に使用している場合)



### ⚠ 警告



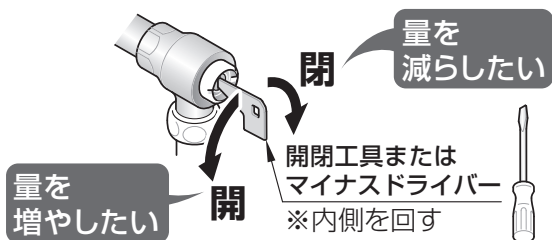
湯用止水栓本体に触れない  
やけどをするおそれがあります。

### ご注意

汚物流し部の電気温水器なし仕様の湯用止水栓は止水栓が熱くないことを確認してください。

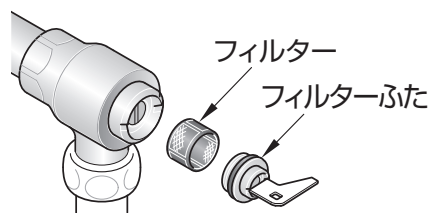
### 止水栓 (フィルター付)

- ・ 左に回すと止水栓が開きます。
- ・ 右に回すと止水栓が閉まります。



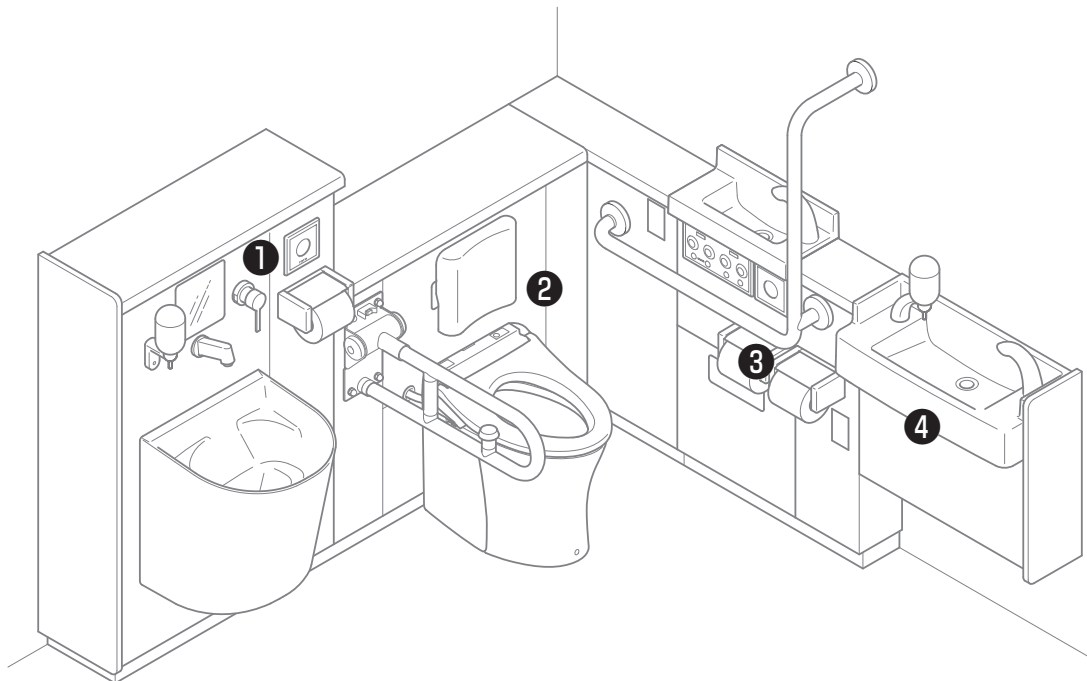
### フィルター

フィルターのお手入れ (P18参照) の際は、止水栓を閉めてください。  
●ごみ、砂などを防ぐ





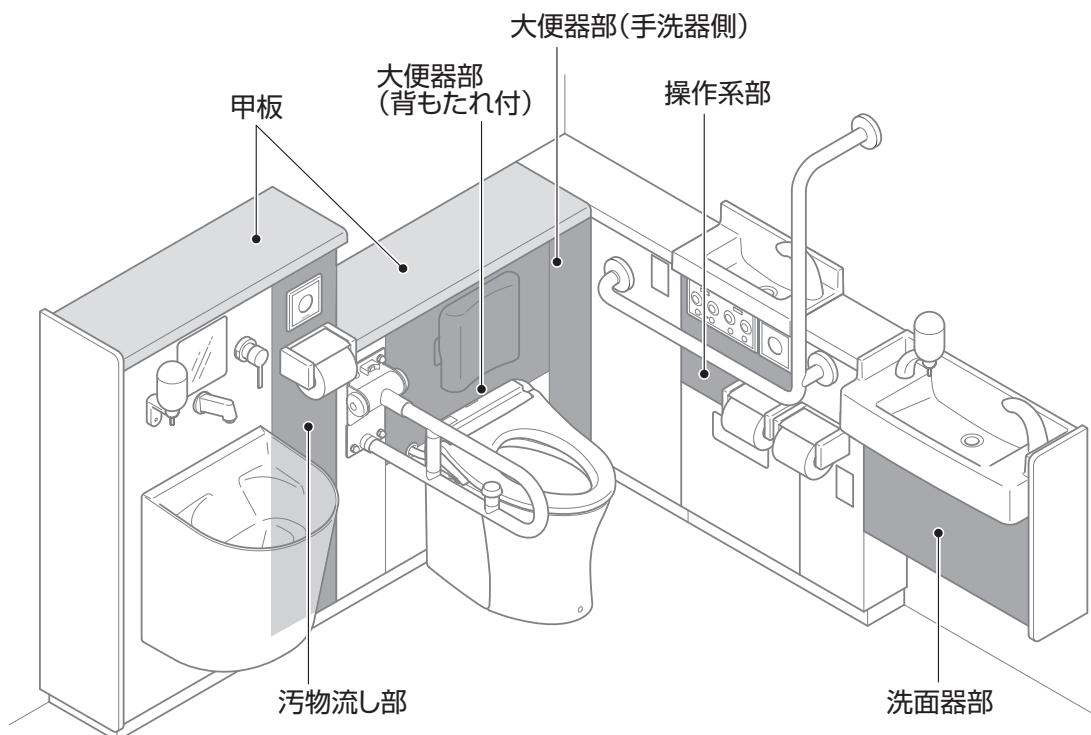
## ■コンセント位置

※コンセントに電源プラグを根元まで確実に差し込んでください。



## ■点検口となる前板・甲板位置

※網掛け部   は、点検時に取り外す前板・甲板を示します。



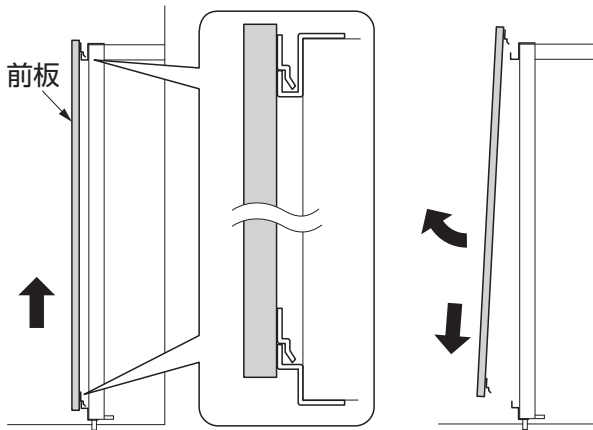
## 前板・甲板の取り外しかた

※ウォシュレットの給水ホースや電源コードに注意して作業する。

※作業終了後は前板・甲板を元に戻す。

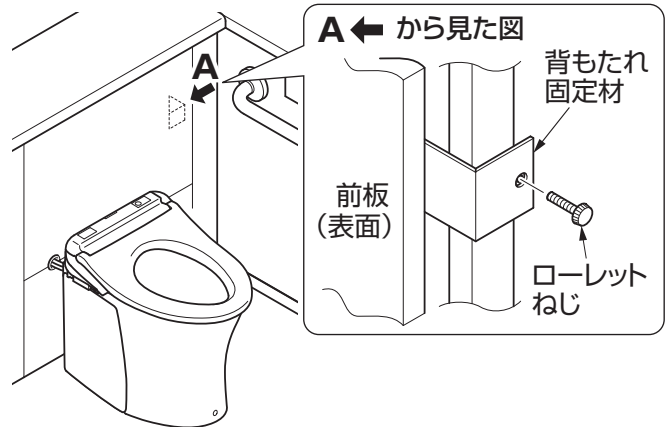
### 大便器部 (手洗器側)・汚物流し部・操作系部

- ①前板を持ち上げ、引っかけ部を外す
- ②下部を手前に引きながら外す



### 大便器部 (背もたれ付)

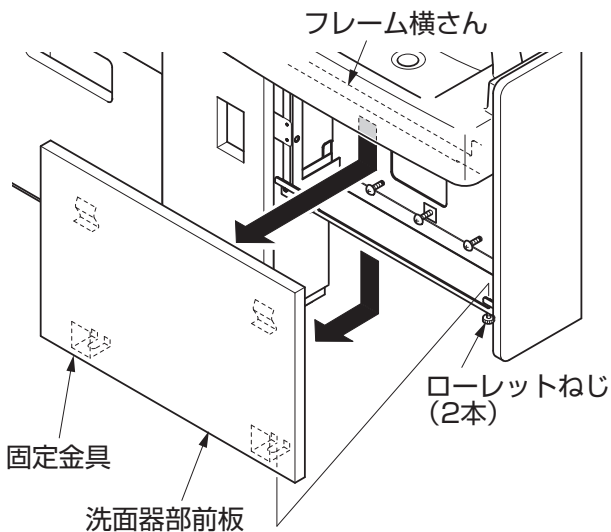
- ①大便器部 (手洗器側) の前板を取り外す
- ②フレーム内のローレットねじを外す



- ③左記手順と同様に前板を外す
- ※前板を元に戻す際は、外したローレットねじを忘れずに取り付ける

### 洗面器部

- ①ローレットねじをゆるめる
- ②下部を手前に引きながら外す



### 甲板

- 強く上に押し上げる

#### ポイント

コーキングがされている場合、切ってから取り外す。  
甲板を戻した際は、コーキングしないこと。

# 使いかた

## ■ 汚物流し

### ⚠ 注意



必ず守る

ご使用前に 10 秒程度お湯を流して、ホース内部をリフレッシュする

**【汚物流し（電気温水器あり）】**

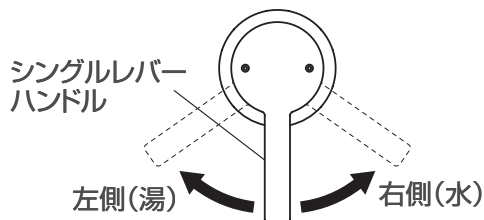
毎日、その日の利用開始前に、1 分程度水栓よりお湯を流す

長期間水栓を使用しなかった場合、ホースや電気温水器内の残水に雑菌が繁殖し、人体に影響を与えるおそれがあります。

## シングルレバーハンドル

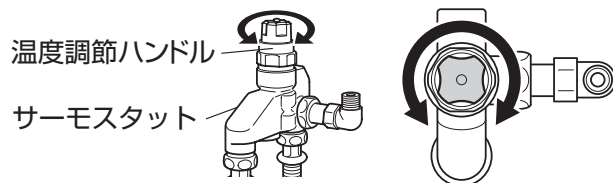
### 1 温度を調節する

- 右側に回すと水、左側に回すにつれてしだいに温度が上がります。  
左側いっぱいに戻すと最高温度になります。



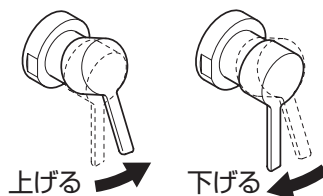
### 電気温水器なしの場合

出湯温度は、約 36℃ です。  
ライニング内のサーモスタット温度調節ハンドルで現場水温～約 42℃ で調節可能。



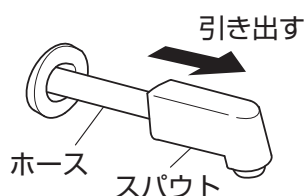
### 2 水(湯)を出す・止める

- レバーハンドルを上げると水が出ます。
- レバーハンドルを下げると水が止まります。



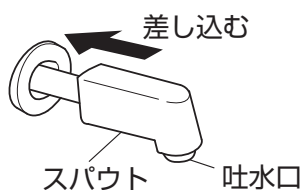
## シングルレバープルアウト水栓 スパウト

- プルアウト水栓は、スパウトを引き出して使用できます。



- 使用後は…

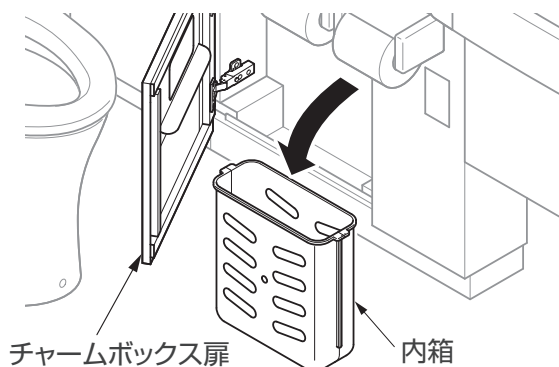
- ① 吐水口を下向きにする
- ② 「カチッ」と音がするまで根元までしっかり差し込む



## ■ チャームボックス

### 1 扉を開け、内箱を取り出す

### 2 内箱にビニール袋をセットする



# お手入れの前に

## 日常のお手入れに



柔らかい布



中性洗剤

### 便器用

手洗器には使用しないでください。



トイレ用ブラシ



トイレ用洗剤 (中性)

### 水栓金具用



TOTO  
さらりあ  
蛇口まわりのクリーナー  
THYZ3  
希望小売価格 1,100円 (税抜)

お求めはお近くのTOTOショールーム、もしくはTOTOメンテナンス(株)TOTOパーツセンターへお尋ねください。(裏表紙参照)

※品番や価格は予告なく変更させていただく場合がございますので、ご了承ください。

# 使えない洗剤・道具

×：使用禁止

	材質	樹脂			木質	陶器	金属
	お手入れ部位	便座、便ふた	甲板、手洗器、洗面器	前板	側板	大便器、汚物流し	水栓金具
洗剤	シンナー	×	×	×	×	使用可	×
	ベンジン	×	×	×	×	使用可	×
	酸性洗剤	×	×	×	×	×	×
	アルカリ性洗剤 (塩素系含む)	×	強アルカリ性洗剤 (塩素系含む)	×	×	×	×
	研磨剤入り洗剤	×	×	×	×	×	×
	トイレ用洗剤 (酸性)	×	×	使用可	使用可	使用可	使用可
	住宅用洗剤 (中性洗剤以外)	×	×	使用可	×	使用可	使用可
道具	金属ブラシ・金属たわし (スチールウール)	×	×	×	×	×	×
	紙やすり	×	×	×	×	×	×
	研磨剤付きナイロンたわし	×	使用可	×	×	×	×
	ナイロンたわし	×	×	使用可	×	使用可	×
	たわし	×	×	×	×	使用可	×
	メラミンスポンジ	×	使用可	×	×	使用可	使用可
	乾いた布	×	使用可	使用可	×	使用可	使用可
トイレットペーパー	×	使用可	使用可	×	使用可	使用可	

# 日頃のお手入れ

## 大便器・汚物流し

### 外面

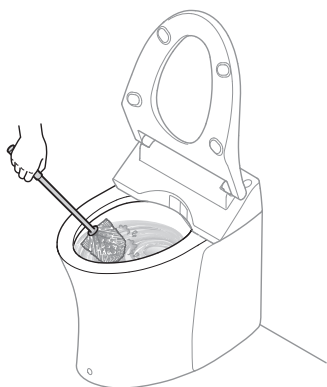
- 柔らかい布で水ぶきをする

洗剤を使用する場合、うすめた中性洗剤を使用してください。  
洗剤使用後は水ぶきをしてください。

### 内面

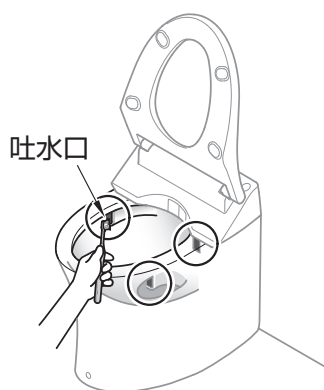
#### 軽い汚れ

トイレ用ブラシやスポンジで水洗いする



#### 吐水口まわりの汚れ

使い古しの歯ブラシなどで掃除する



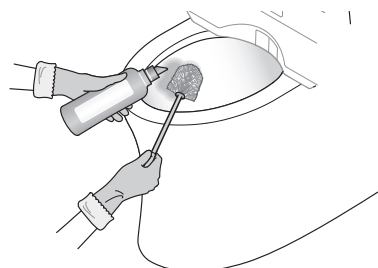
#### 水あかなどのしつこい汚れ

- 1 汚れた部分の水分をふき取る



- 2 トイレ用洗剤を汚れに直接かける

- 3 トイレ用ブラシやスポンジでこすり洗う



- 4 水洗いする

### トイレ用芳香洗剤や表面コート剤について

撥水性や防汚性のある洗剤・表面コート剤・芳香洗剤などは使用しないでください。

陶器表面を傷めることはありませんが、洗剤やコート剤の成分が陶器表面を覆ってしまい、防汚効果が十分発揮できなくなります。

セフィオンテクト\*の表面を洗剤や表面コート剤の成分が覆ってしまう。



※セフィオンテクト  
汚れがつきにくく落としやすい特殊加工

## 水栓・幅木

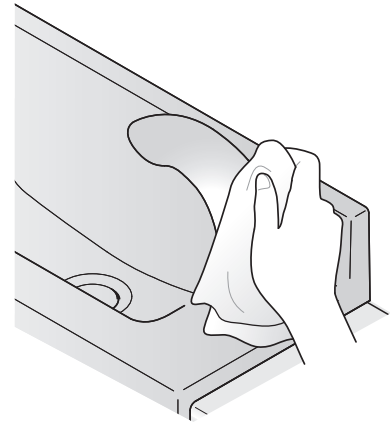
### 軽い汚れ

柔らかい布で水ぶきをする

### ひどい汚れ

**1** 柔らかい布に薄めた中性洗剤をつけてふく

**2** 水ぶき+からぶきをする



## 電源プラグ

**1** 電源プラグを抜く

**2** 刃などのほこりを取る

**3** プラグを、根元まで差し込む



## 甲板・前板・手洗器・洗面器

**1** 柔らかい布に薄めた中性洗剤をつけてふく

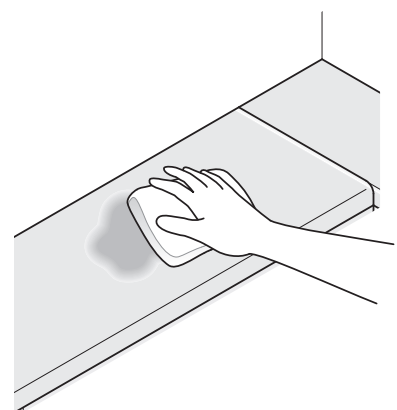
**2** 水ぶき+からぶきをする

### ひどい汚れ

歯磨き粉をつけた歯ブラシでこする。または、ナイロンたわし (P13 参照) に少量の水をつけてこする

### 油性の汚れは…

エチルアルコール (薬用アルコール) でふく



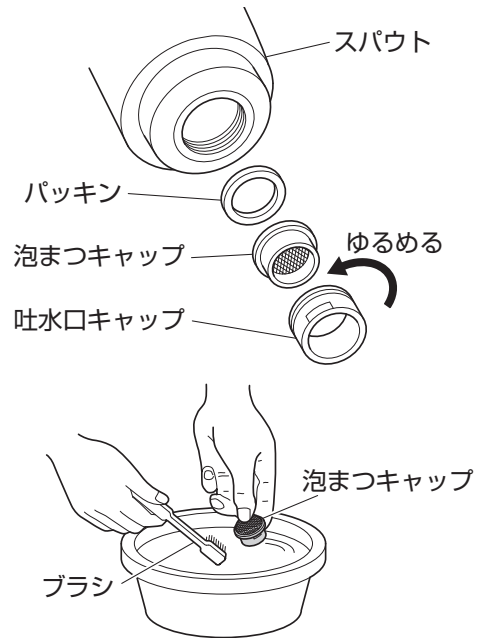
## シングルレバープルアウト水栓（汚物流し）吐水口

### 1 吐水口キャップを外し、分解する

※外れない場合、工具などを使用する。  
※部品を紛失しないよう注意する。

### 2 ゴミを取り除く

### 3 元どおり組み立て、取り付ける



## 水受けトレイ（汚物流し）

※水受けトレイに頻繁に水がたまる場合は、水漏れしているおそれがありますので、取付店またはTOTO メンテナンス（株）修理受付センターへ連絡してください。

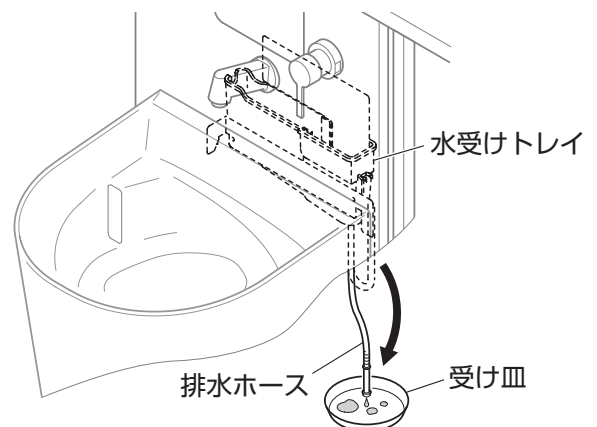
### 排水方法

- 受け皿を準備する

### 1 前板を外す（P.10参照）

### 2 排水ホースの口を下に向け排水する

### 3 排水ホースを元に戻す



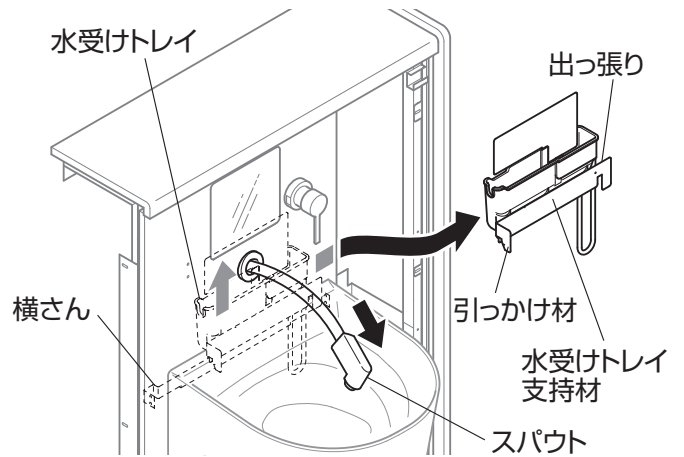


## 取り付け・取り外し

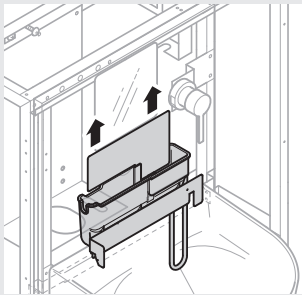
■ホコリやゴミを洗い流すときは…

### 取り外し

- 1 前板を外す (P.10 参照)
- 2 スパウトを引き出す
- 3 水受けトレイを外す



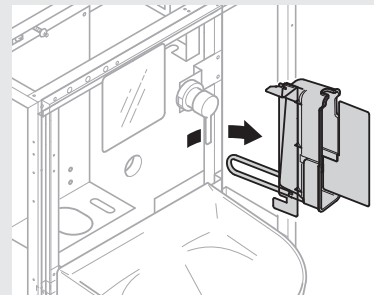
### 水受けトレイの外し方



①持ち上げる



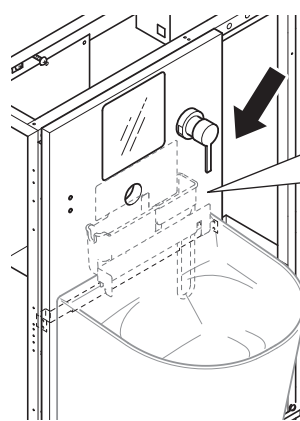
②水受けトレイを立てる



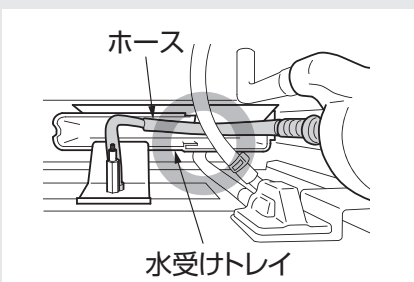
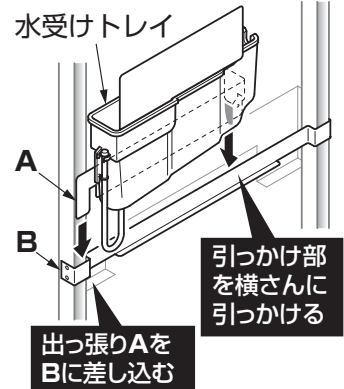
③回転させて引き抜く

### 取り付け

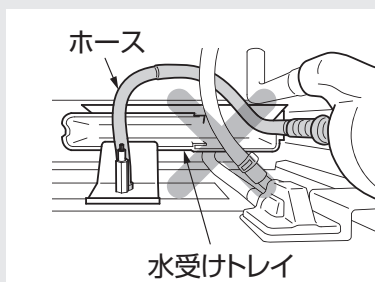
- 1 ライニング内に水受けトレイを入れる  
(外す場合の逆手順)
- 2 AをBに差し込む
- 3 スパウトのホースを水受けトレイ内に納める



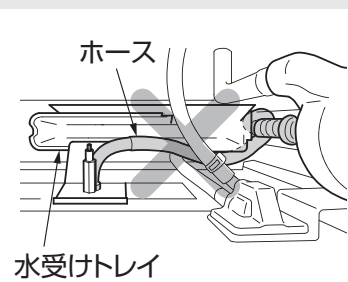
ライニング内を矢印側から見た図



【正しいホースの位置】



【ホースが水受けトレイに納まっていない】



## 止水栓フィルター

### フィルターのお手入れ

#### 1 付属の開閉工具で止水栓を閉める

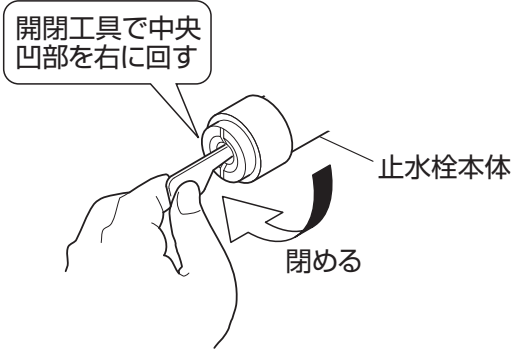
##### ご注意

汚物流し部の電気温水器なし仕様の湯用止水栓は止水栓が熱くないことを確認してください。

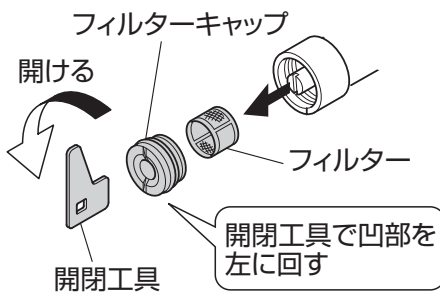
##### 警告



湯用止水栓本体に触れない  
やけどをするおそれがあります。



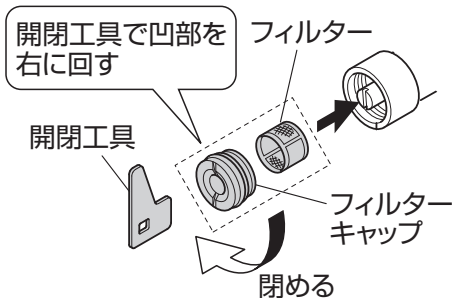
#### 2 付属の開閉工具でフィルターキャップを外し、フィルターを取り外す



#### 3 フィルターの網目に詰まったゴミをブラシなどで取り除く



#### 4 フィルターをフィルターキャップに差し込み、フィルターキャップを止水栓に取り付ける



# こんなときは

## ■ 停電のとき

### 大便器・汚物流し

## 洗浄レバーで洗浄する

### 1 甲板を外す

- ・強く上に押し上げる

### 2 洗浄レバーの「大」の矢印方向に回す

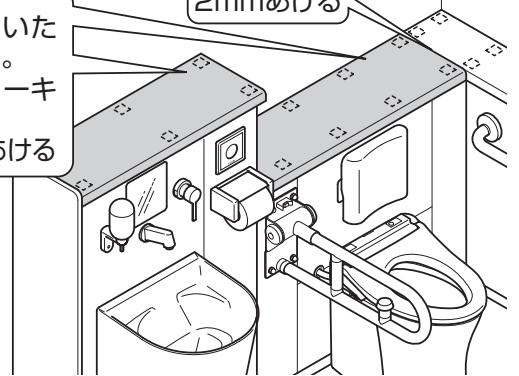
### 3 甲板を取り付ける

- ・面ファスナー部をしっかりと貼り合わせる

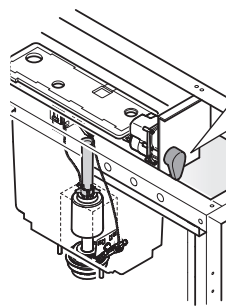
#### ポイント

- コーキングがされていたら切ってから取り外す。
- 甲板を戻した際は、コーキングしないこと。
- 壁とのすき間を2mmあける

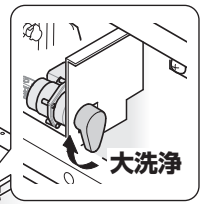
2mmあける



〔汚物流し〕



〔大便器〕



## ■ 断水のとき

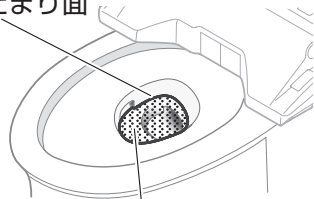
### 大便器

### 1 バケツで水を流す

### 2 流したあと、水位が低くなったら水をつぎ足す

- ・においを防ぐため

正常な水たまり面



この面まで水がたまっている

大便器ボウル中心をめがけて勢いよく流してください。

大きめのバケツ (8Lが目安)

新聞紙・ぞうきんなど



### 汚物流し

### 1 バケツで水を流す

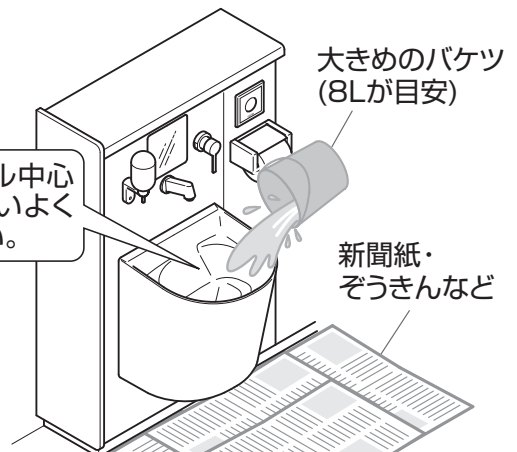
### 2 流したあと、水位が低くなったら水をつぎ足す

- ・においを防ぐため

汚物流しボウル中心をめがけて勢いよく流してください。

大きめのバケツ (8Lが目安)

新聞紙・ぞうきんなど



# 定期的な点検


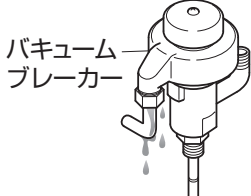

商品の長期間の使用に伴い生ずる劣化（経年劣化）により、安全上支障が生じるおそれがあります。経年劣化による重大事故を防止し、商品をより長く、安全・快適にお使いいただくために以下の点検を実施いただきますようお願いいたします。

## 不具合があった場合は

TOTO メンテナンス（株）  
修理受付センター

TEL ☎ 0120-1010-05

またはお求めの販売店へご連絡ください。

点検項目	点検部位	具体的事象 (危害情報等)	点検目安
水漏れがある	配管まわり	感電 床や階下への水漏れ	年2回以上
本体にガタツキがある	器具・フレーム	けが 床や階下への水漏れ	年2回以上
ほこりが付着している	電源プラグ	火災、やけど	月1回
汚物流しの吐水口から吐水が続いている		バキュームブレーカーからの水漏れ 	年2回以上
汚物流し（電気温水器なしの場合） 吐水温度の調整	サーモスタットの温度調節ハンドルを4～5回、回す 	やけど	月1回

●前板・甲板の取り外しかたはP.10の、「点検口となる前板・甲板位置」を参照してください。

# 故障かな？と思ったら

## ■まず、P.21～22の表をご確認ください。

P.2に記載の各器具については、商品に同梱の取扱説明書を参照してください。

## ■それでも直らないときは

お取付店、販売店またはTOTOメンテナンス(株)修理受付センター(裏表紙)にご相談ください。

### 注意



必ず実行

#### 水漏れが発生したときは、止水栓を止める

建物や設備などをめらす財産損害発生の原因となります。

以下のような場合は故障ではありません。修理を依頼される前にお調べください。

### 大便器部・汚物流し部(プルアウト水栓を除く)

修理を依頼される前に			
現象	不良・故障の原因	処置の仕方	ページ
洗浄ボタンを押しても水が出ない	洗浄ボタンの電源プラグが抜けている	電源プラグをコンセントに差し込む	10
	信号線と洗浄ボタンのコネクタが外れている	正しく接続する	—
	停電中である	洗浄レバーで洗浄する	19
	断水中である	バケツで洗浄する	19
	止水栓が閉まっている	止水栓を開ける	9
洗浄水が止まらない	洗浄レバーが障害物と干渉している	障害物を取り除く	—
洗浄水量が少ない	止水栓の開き具合が適切でない	適量の水量になるように止水栓を調節する	9
	フィルターにごみが詰まっている	フィルターの掃除をする	18
水が漏れる 床と便器の間、およびライニング内部 底板に水が漏れている	止水栓、給水管の結露 (結露は梅雨時期などに多く発生するもので故障ではありません)	乾いた布でふきとって換気をする	—
	上記以外	止水栓を閉めて修理を依頼してください。	9

## 操作系部・洗面器部

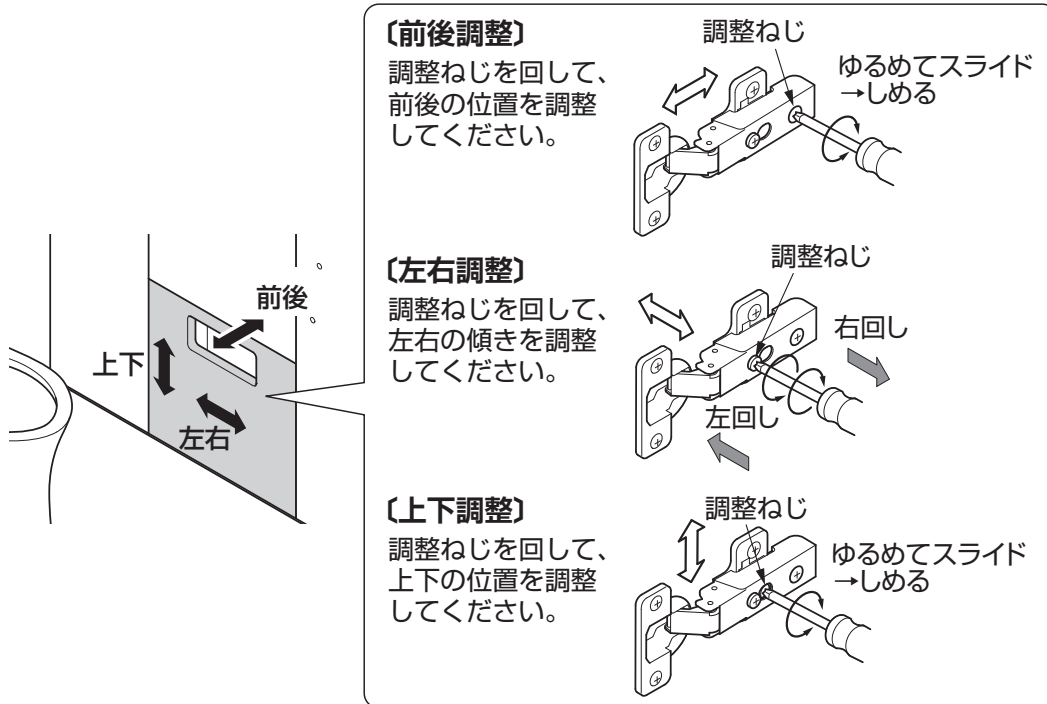
修理を依頼される前に			
現象	不良・故障の原因	処置の仕方	ページ
水(湯)が出ない	止水栓が閉まっている	止水栓を開ける	9
吐水量が少ない	止水栓フィルターにごみが詰まっている	フィルターを掃除する	18

## プルアウト水栓の吐水部

修理を依頼される前に			
現象	不良・故障の原因	処置の仕方	ページ
水(湯)が出ない	止水栓が閉まっている	止水栓を開ける	9
	止水栓のフィルターや吐水口にゴミなどが詰まっている	フィルター・吐水口の掃除をする	16 18
流量が少ない	止水栓が閉まっている	止水栓を開ける	9
	止水栓のフィルターや吐水口にゴミなどが詰まっている	フィルター・吐水口の掃除をする	16 18
水(湯)が止まらない	レバーハンドルを止水位置まで下げている(全閉になっていない)	レバーハンドルを止水位置まで下げる	12
	上記以外	止水栓を閉めて修理を依頼してください	9
湯しか出ない (電気温水器なしの場合のみ)	水側の止水栓が十分に開いていない	止水栓を開ける	9
	水側の止水栓のフィルターにごみなどが詰まっている	フィルターの掃除をする	18
	温度調節ハンドルが「湯側」になっている	適切な温度に調節する	12
水しか出ない (電気温水器なしの場合のみ)	湯側の止水栓が十分に開いていない	止水栓を開ける	9
	湯側の止水栓のフィルターにごみなどが詰まっている	フィルターの掃除をする	18
	温度調節ハンドルが「水側」になっている	適切な温度に調節する	12
温度調節がうまくできない	止水栓のフィルターや吐水口にゴミなどが詰まっている	フィルター・吐水口の掃除をする	16 18
水はねが多い	流量が多い	止水栓で流量を調節する	9
吐水が乱れる	吐水口にゴミなどが詰まっている	吐水口の掃除をする	16

## チャームボックス扉の調整

長年のご使用で、すき間が不均一になったときは、調整してください。



## 汚物流し 吐水水量の調整

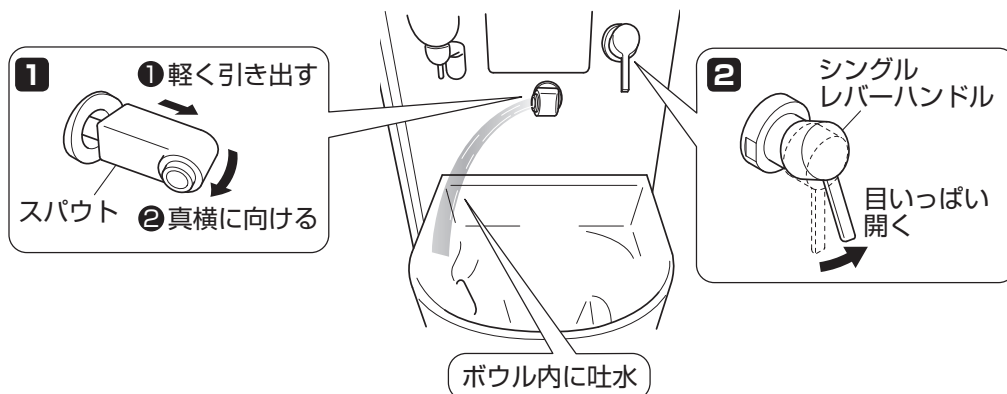
### 吐水流量の確認

**①** スパウトを軽く引き出し、真横に向ける

**②** レバーハンドルを開き、少しずつ水量を上げていく

- ・レバーハンドルを目いっぱい開いたとき、吐水がボウル内に納まっているか
- ・レバーハンドルがどの位置でも、吐水がボウル内に納まっているか

**③** 吐水がボウル内に納まらない場合、止水栓で水勢を調整する (P.9参照)



# アフターサービス

- 修理を依頼される前に「故障かな?と思ったら」(P.21 ~ 23)を確認してください。

## 保証書

### ■ご確認ください!

- この商品は保証書の内容にしたがって保証されています。  
取付日・取付店名・扱者印が記入してあることを確認してください。また、保証書の内容をよくお読みのうえ、大切に保管してください。
  - 保証期間は保証書をご確認ください。
- ※この説明書のP.27が保証書になっています。

## 部品の交換について

- 無料修理により取り外された部品・製品は、TOTO株式会社の所有となります。

## 保証について

### ■保証期間中は

- 保証書の規定にしたがって、修理をさせていただきます。保証期間内でも有料になることがありますので保証書の内容をよく理解してください。例えば、「取扱説明書、施工説明書、使いかたラベルなどの注意書きにしたがっていない場合の不具合など」は有料になります。

### ■保証期間を過ぎた場合は?

- 修理すれば使用できる商品については、ご希望により有料で修理させていただきます。  
(例:パッキンなどの摩耗劣化部品の交換を含む)

※「修理依頼について」、「修理料金のしくみ」(P.25)をご確認ください。

## 補修用性能部品の供給期間

### ■部品の供給期間は?

- 補修用性能部品<sup>(注1)</sup>の供給期間は製造中止後10年です。  
(注1)パッキンなどの機能維持に不可欠な部品で、使用期間中に取り替えの必要が発生する可能性の大きいもの

※水洗金具・電気温水器については専用の取扱説明書をご確認ください。

※扉などの面材については、製造中止後、2年の供給期間としております。供給期間経過後は、代替品にて供給させていただきますので、ご了承ください。

※商品のモデルチェンジなどにより、予告なく商品を製造中止とする場合がありますので、あらかじめご了承ください。

## 修理依頼について

### ■修理を依頼されるときは

- 各商品に付属されている「取扱説明書」をもう一度ご確認ください。ご相談の際は、次のことをご連絡ください。

①ご住所・ご氏名・お電話番号	④ご購入日
②商品名	⑤故障内容、異常内容(できるだけ詳しく)
③製品品番	⑥訪問希望日

### ■ご不明な点や修理に関するお問い合わせ先

- 「TOTO(株)お客様相談室」または「TOTOメンテナンス(株)」(電話番号は裏表紙を参照してください。)



## 修理料金のしくみ

〈TOTOメンテナンス(株) 修理受付センターにご依頼の場合〉

修理により商品の機能が維持できる場合には、ご希望により有料にて修理させていただきます。ただし、補修用部品の保有期間が経過している商品は、修理できない場合がございます。

■標準修理料金は

技術料 + 部品代 + 訪問料  
で構成されています。

## 定期点検のおすすめ

機能部品は、お買い上げ日より3年以上たったものは定期点検をおすすめします。なお、点検はTOTOメンテナンス(株) 修理受付センターにご依頼ください。

■お問い合わせ先

TOTOメンテナンス(株) 修理受付センター

TEL ☎ 0120-1010-05

FAX ☎ 0120-1010-02

受付：年中無休

受付時間：8:00～9:00

訪問修理：年中無休(一部地域を除く)

定期点検を行った日付を記入しておきましょう！

	日付	
お買い上げ日	/	/
1回目点検日	/	/
2回目点検日	/	/
3回目点検日	/	/

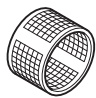

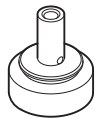
## 交換部品について

以下の交換部品はご自分でお取り替えできます。

点検時に破損したり、正常に作動しないときなどは交換してください。

お客様がご自分で交換できる部品は下記の部品のみです。その他の部品は修理技術者の方へ依頼してください。

交換部品をご購入するときは、「TOTOメンテナンス(株) TOTOパーツセンター」にお問い合わせください。(お問い合わせ先は裏表紙を参照してください)

部 位	シングルレバープルアウト水栓		
	止水栓	弁座パッキン	こま
部 品 名	フィルター		
形 状			
品 番	66435R	91631E	90252
希望小売価格	¥200 (税抜)	¥100 (税抜)	¥600 (税抜)

# 仕様

大便器	腰掛式タンク密結形床上排水防露便器 トルネード洗浄 標準洗浄水量4.8L
セットタンク(大便器)	タッチスイッチ式 樹脂製(防露タンク) 一般地用 / リモコン便器洗浄ユニット AC100V 50/60Hz 常時1W 駆動時30W 給水管径:15A
背もたれ	固定式背もたれ / パウチ・しびん洗浄水栓付背もたれ
手すり	腰掛便器用可動式手すり(はね上げタイプ ロック付き) 樹脂被覆タイプ 腰掛便器用手すり(固定式L型) 樹脂被覆タイプ
排水継手(大便器)	壁排水便器用排水ジョイント
チャームボックス	ライニング埋め込み 容量:6L (中箱:ポリプロピレン樹脂)
洗面器・手洗器	人工大理石「マーブライト」
水栓(洗面器・手洗器)	自動水栓「アクアオート」 AC100V 50/60Hz 定格消費電力:常時0.4W、駆動時0.6W
電気温水器(洗面器)	元止め式 容量:約1L AC100V 50/60Hz 定格消費電力:505W
水石けん入れ(洗面器)	立形水石けん入れ 容量:0.35L
汚物流し	壁掛フチなしトルネード汚物流し 標準洗浄水量8L
セットタンク(汚物流し)	タッチスイッチ式 樹脂製(防露タンク) 一般地用 / リモコン便器洗浄ユニット AC100V 50/60Hz 常時1W 駆動時30W 給水管径:15A
水栓(汚物流し)	シングルレバープルアウト水栓
電気温水器(汚物流し)	先止め式 容量:約3L AC100V 50/60Hz 定格消費電力:600W
サーモスタット(汚物流し)	出湯温度:36℃ 温度調節ハンドルで現場水温~約42℃まで調整可能
水石けん入れ(汚物流し)	横形水石けん入れ 容量:0.35L
鏡(汚物流し)	ステンレス(鏡面仕上げ) サイズ:180×190
排水フランジ(汚物流し)	スリップイン式 排水継手付き VPまたはVU75用
紙巻器(大便器・汚物流し)	ワンタッチ紙巻器(ワンハンドカット機能付き 芯ありペーパー対応品)
前板	ポリオレフィン系樹脂積層鋼板
甲板	人工大理石「アクレーゼ」
幅木	ステンレス(ヘアライン仕上げ)
設置フレーム	溶融亜鉛めっき鋼板
洗浄管、スパッド、フレーム設置部材	専用タイプ同梱
側板	ポリエステル化粧合板 L型幅木:ステンレス(ヘアライン仕上げ) 取付金具同梱

# TOTO

## 保証書

この保証書は、保証書の記載内容により無料修理を行うことをお約束するものです。

お取付日から下記期間中に故障が発生した場合は、この保証書をご提示のうえ、お取付店またはTOTOメンテナンス(株)修理受付センター 〒105-8306 東京都港区海岸1-2-20 汐留ビルディング TEL ☎0120-1010-05 FAX ☎0120-1010-02 に修理を依頼してください。

お客様	おなまえ	様
	おところ ㊦	
取付店名	㊦	
	㊦	TEL - -
お取付日 年 月 日		
備考		

品名	①コンパクト多機能トイレパック ②オストメイト対応トイレパック	
	品番	
保証期間	①UAD9 ②UAS73/74	
	本体	電気機器
	お取付日から 2ヵ年	お取付日から 1ヵ年

### お客様へ

本書をお受け取りになるときに、お取付店名・扱者印・お取付日が記入されていることを確認してください。

本書は再発行いたしませんので、紛失しないよう大切に保管してください。

### 《無料修理規定》

- 取扱説明書、本体貼付ラベルなどの注意書にしたがった正常な使用状態で故障した場合は、表記の期間無料修理いたします。
- 保証期間内に故障して無料修理を受ける場合は、お取付店またはTOTOメンテナンス(株)修理受付センターにご依頼のうえ、出張修理に際して本書を提示してください。
- ご贈答品などで本書に記入してあるお取付店に修理がご依頼できない場合には、TOTOメンテナンス(株)修理受付センターに相談してください。
- 保証期間内でも次の場合には有料修理になります。
  - 本書(この保証書)の提示がない場合
  - 本書(この保証書)にお客様名、お取付店名、お取付日(お引き渡し日)の記入のない場合、あるいは字句を書き替えられた場合
  - 特別な用途(例えば車両、船舶などへの設置・搭載)に使用された場合の故障および損傷
  - 展示品、見本品
  - 指定以外の水質・水圧・水量の供給による不具合
  - 異常電圧、指定外の使用電源(電圧・周波数)および送電線・周辺器具など外部から発生する電磁波に起因する不具合
  - 凍結による不具合
  - 納入後の輸送、落下、保管環境などによる故障および損傷
  - 取り付け上の故意、過失や施工説明書記載以外の取り付けによる不具合
  - 外観上のキズなどでお引渡し時にお申し出のなかったもの
  - 使用上の故意、過失や取扱説明書記載以外の使用または専門業者以外による不当な修理、分解、改造による故障および損傷
  - ご使用後の損傷
  - お引き渡し後の移設などに起因する故障および損傷
  - 塗装の色あせなどの経年変化又は使用に伴う摩耗、さび、カビ、変質、変色などの不具合
- 本書は日本国内においてのみ有効です。
- 本書は再発行いたしませんので紛失しないよう大切に保管してください。

- 金属粉、砂、ごみなど異物の配管内流入、および水あか固着に起因する不具合
- 消耗部品(乾電池など)の消耗・劣化による不具合
- 適切な使用、維持管理が行われなかったことに起因する水漏れ、膨れ、汚れ、さび、詰まりなどの不具合
- 日常のお手入れ箇所の摩耗・劣化による不具合(例:止水栓のフィルター・水抜栓などのパッキンやOリングなど)
- ねずみ、昆虫などの動植物に起因する不具合
- 建築躯体の変化や強度不足・強度低下など、商品本体以外の不具合に起因する商品の不具合
- 保証期間経過後に申し出があったもの、または保証該当事項の発生後、速やかに申し出がなかったもの
- 海岸、温泉、工業地、工事現場およびその周辺地域における公害、塩害、ガス害(硫化水素など)、煤煙、金属粉飛散などの特異環境に起因する不具合
- 天災地変(地震、風水害、土砂災害、黄砂、落雷、爆発、噴火、津波、火災、地盤沈下、雪害など)による故障および損傷
- 戦争・暴動など破壊行為や事件・事故に起因する故障および損傷
- お取り付け時、実用化された技術では予防することが不可能な現象またはこれが原因で生じた事故による場合

### 《部品交換について》

無料修理により取りはずされた部品・製品はTOTO(株)の所有となります。

※本書は上記に明示した期間、条件のもとにおいて無料修理をお約束するものです。したがって本書によってお客様の法律上の権利を制限するものではありません。保証期間経過後の修理などについてご不明の場合は、TOTO(株)お客様相談室またはTOTOメンテナンス(株)修理受付センターにお問い合わせください。

### 《メンテナンス記録》

修理完了時にお渡しする修理伝票は修理内容を記載していますので大切に保管してください。

## TOTO株式会社

〒802-8601 福岡県北九州市小倉北区中島2-1-1  
お客様相談室 TEL ☎0120-03-1010 FAX ☎0120-09-1010

修理を依頼する前に「故障かな?と思ったら」(P21~23)をご確認ください

## 修理・取り扱いのご相談は まずお求めの取付店・販売店へ

取付店・販売店 〒

電話 —

転居や贈答品などでお求めの取付店・販売店へご相談できない場合は、商品名・品番をご確認のうえ、下記TOTO窓口までお問い合わせください。

## お客様専用窓口



商品のお問い合わせは

TOTO(株)お客様相談室へ

TEL ☎ 0120-03-1010

FAX ☎ 0120-09-1010

受付時間：9:00~17:00（夏期休暇・年末年始を除く）



修理のご用命は

安心・信頼の

TOTOメンテナンス(株)修理受付センターへ

ホームページ <http://www.tom-net.jp/>

TEL ☎ 0120-1010-05

FAX ☎ 0120-1010-02

受付：年中無休

受付時間：8:00~19:00

訪問修理：年中無休（一部地域を除く）

営業時間：9:00~18:00



交換部品・別売品の  
ご購入は

TOTOメンテナンス(株)TOTOパーツセンターへ

TEL ☎ 0120-8282-55

FAX ☎ 0120-8272-99

受付時間：平日 9:00~18:00 土・日・祝日 10:00~18:00  
（夏期休暇・年末年始を除く）

※インターネットでの部品購入はTOTOWebショップへ(24時間受付)

<http://www.toto.jp/ec/html/index.htm>

お客様からお預かりした個人情報は、関連法令および社内諸規定に基づき慎重かつ適切に取り扱います。  
詳細はTOTOホームページをご覧ください。

TOTO株式会社

TOTOホームページ <http://www.toto.co.jp/>

2013.12  
GSAS093V